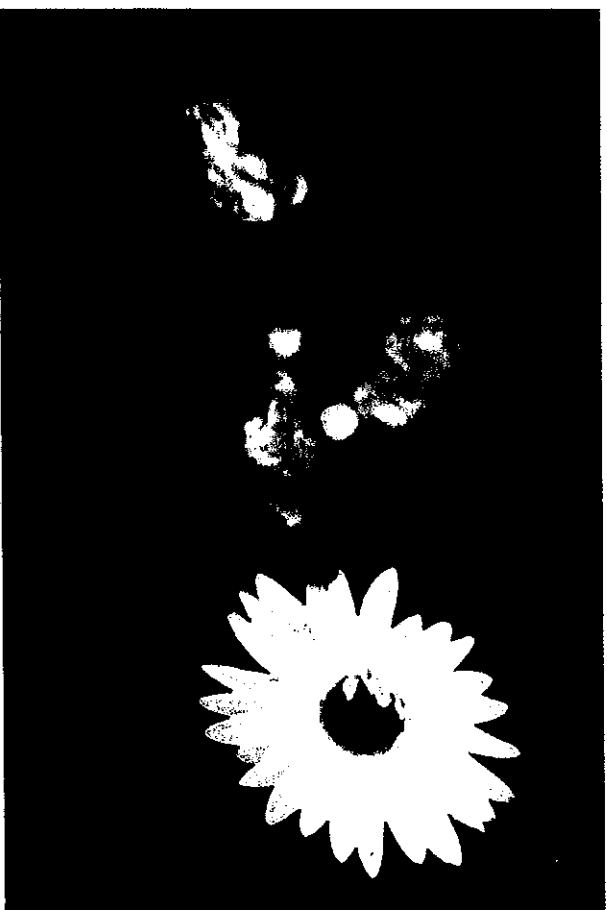


**PLANI I KOMUNËS BALLDREN PËR
ADMINISTRIMIN E MBETJEVE TË
NGURTA**



Tiranë, 2009

QENDRA SHQIPTARE PËR KËRKIME EKONOMIKE

PLANI I KOMUNËS BALLDREN PËR ADMINISTRIMIN E MBETJEVE TË NGURTA

Tiranë, Mars 2009



QENDRA RAJONALE E MËDHSIT
SHQIPËRI



Koninkrijk
der Nederlanden
Ambasada e Mbretërisë së Vendeve të Ulëta

Ky projekt është bërë i mundur nga një grant i REC në kuadër të Fondit Special Holandez (2) për projekte Mjedisore me Nisma Vendore. Ky program është financuar nga Ambasada e Mbretërisë së Vendeve të Ulëta

Përmbajtja

1. MENAXHIMI I PROBLEMEVE TË ADMINISTRIMIT TË MBETJEVE NË NIVEL VENDOR	5
1.1. Situata Aktuale	5
1.2. Legjislacioni Specifik për Mbetjet e Ngurta Urbane	8
1.3. Platforma e Menaxhimit të Mbetjeve të Ngurta Urbane	11
2. QARKU I LEZHËS - TË DHËNA TË PËRGJITSHME	15
2.1. Plani Rajonal i Veprimit në Mjedis	16
3. KOMUNA BALLDRE - TË DHËNA TË PËRGJITSHME	19
3.1. Situata Aktuale Lidhur me Administrimin e Mbetjeve	23
4. PLANI I KOMUNËS PËR ADMINISTRIMIN E MBETJEVE	25
4.1. Informacioni Bazë i Administrimit Lokal të Mbetjeve të Ngurta	25
4.2. Karakteristikat e Situatës Aktuale në Administrimin e Mbetjeve të Ngurta	26
4.3. Volumi për Mbetjet e Gjeneruara në Territorin e Komunës në Periudhën 2005 - 2007	28
4.4. Përpunimi i Mbetjeve ose Implantet në Funksionin të Asgjësimit të Mbeturinave (përveç vendeve të depozitimit)	28
4.5. Vend Depozitim	28
4.6. Transportuesit e Mbetjeve në Përdorim në Komunë	28
4.7. Administrimi i Mbetjeve të Ngurta të Pritshme	28
4.8. Prodhimi i Parashikuar i Mbetjeve	28
4.9. Metoda e Parashikuar për Asgjësimin e Mbetjeve dhe Supozimet mbi të cilat janë Bazuar Parashikimet	29

4.10. Masat Organizative, Teknologjike dhe Operacionale për Administrimin e Mbetjeve	29
5. OBJEKTIVAT	33
5.1. Objektivat (deri në vitin 2012)	33
5.2. Emri i impiantit	33
5.3. Kapaciteti	34
5.4. Zona kadastrale dhe vendndodhja	34
5.5. Lloji i mbetjeve që trajtohet	34
5.6. Data e prishme e realizimit	34
5.7. Vlerësimi mjedisor	34
6. SEKSIONI FINANCIAR	35
7. MONITORIMI	36
8. TË TJERA	37

1. MENAXHIMI I PROBLEMEVE TË ADMINISTRIMIT TË MBETJEVE NË NIVEL VENDOR

1.1. Situata Aktuale

Shoqeria e sotme shqiptare po perballlet me transformimet e medha ekonomike, te shogeruara me rritjen e konsumit prej popullsisë se te mirave materiale dhe per rrijedhoje edhe me rritjen e sasise se mbeturinave te gjeneruara. Vec kesaj, per shkak edhe te migrimit te popullsisë dhe rimeve te larta te rrijes se popullsisë, menaxhimi i mbetjeve te ngurta urbane eshte shnderruar ne nje sfide te fuqishme kryesisht ne qytetet e medha te vendit.

Mbetjet e ngurta urbane gjenerohen nga burime shtepiake, administrata shtetore me te gjitha strukturat e saj, sektoret e ndertimit, prodhimit e sherbimet e ndryshme. Mbetjet e gjeneruara grumbullohen pa asnje ndarje paraprake te tyre, ndersa problemi rendohet sa kohe qe bashke me to grumbullohen edhe mbetje te tjera qe perdoren ne jeten e perdishme, por qe mund te rezultojne te rrezikshme (p.sh. baterië, etj.).

Largimi i mbetjeve te gjeneruara behet neper pikat e grumbullimit bashkiak apo komunal me hedhje te drejtperdrejte ose nepernjet qesesh plastike te posaqme ose jo, por gjithsesi pa asnje ndarje te mbetjeve sipas llojit apo perberjes.

Transporti i mbetjeve ne vendepozitimet e plehrave (fushat) nga pikat e grumbullimit te mbetjeve nuk ka frekuencen dhe cilesine e deshiruar, per pasoje koha e qendrimit te mbetjeve ne keto pika lejon fermentimin e tyre e per rrijedhoje keqesimin e cilesise urbane dhe rrijen e rrezikut per shendetin e qytetareve. Problemi perkeqesohet ne perrudhen e veres.

Sa i takon perzgjedhjes dhe caktimit zyrtar te vendepozitimeve te mbetjeve urbane, shumica e vendepozitimeve nuk plotesojne kriteret mjedisore qe synojne drejt kufizimit maksimal te mundshem te shperhapjes se ndotjes dhe shkalles minimale te ekspozimit te popullates ndaj kesaj ndotjeje.

Informacioni mbi sasine e gjeneruar te mbetjeve dhe kompozimin e tyre eshte relativisht i kufizuar. Vleresimi ne shkalle kombetare jep nje shifer rreth 600,000 ton ne vit, me nje prodhim specifik rreth 0.8 kg/banor ne dite. Sasia e mbetjeve te gjeneruara pritet te rritet me rrijen graduale te ekonomise dhe rrijen e nivelit te jeteses. Perberesit me te rendesishem te mbetjeve jane ato organike, letra, xhama, metale, mbetje tekstile, plastmase dhe mbetje druri, nga te cilat pergjindja e lendes organike, ne varresi nga garku luhetet nga 40 – 60% te totalit te tyre.

Kesaj sasie mbetjesh i shtohet edhe nje sasi rreth 350,000 ton ne vit mbetje inertesh, te ardhura nga industria e nderimit, te cilat nuk kane venddepozitime te posacme dhe per pasoje shkojne ne venddepozitimet e mbetjeve urbane duke shtuar volumin dhe veshitresuar menaxhimin e tyre.

Pergjegjesia e drejtperdrejte e menaxhimit te mbetjeve te ngurta urbane eshte e organeve te qeverisjes vendore. Ne pjesen me te madhe te qyteteve, mbetjet grumbullohen dhe transportohen permes kompanive te sherbimit te bashkive ose private te kontraktuara nga bashkite. **Zonat rurale nuk mbuloohen me asnje lloj sherbimi per grumbullimin apo transportimin e mbetjeve, gjë qe con ne**

krijimin e venddepozitimeve ilegale anes rrugëve apo djegien e tyre te hapur ne natyre.

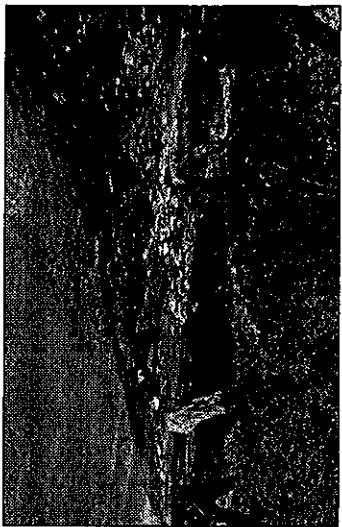
Sa lidhet me vendepozitimet, problemet kryesore mjedisore te identifikura jane, qe perbejne nje burim te rendesishem te ndotjes se ajrit dhe filtrimet e mundshme te ujerave te perkolatit ne ujera nentokesore. Per pasoje, pjesa me e madhe e tyre jane shnderruar ne “zona te rrehta mjedisore”. Ne venddepozitime, ne sajte te mungeses se fondeve, ka mungesa te theksuara per mjete te nevojshme dhe fuqi punetore per menaxhimin e tyre. Nuk ka facilitete per vecimin, ndarjen, perpunimin apo riciklimin e mbetjeve, me perjashtim te nje pjese te shisheve te qelqit, letres, kartonit, mbetjeve te skrapit dhe kanaceve te aluminit, te cilat ne sasira te vogla grumbullohen per t'u ricikluar.

Problemi veshitresohet kur ne shumicen e rasteve edhe mbetjet spitalore dhe ato industriale, duke perfshtire edhe mbetje te rrezikshme, trajtimi dhe asgjesimi i te cilave eshte pergjegjesi e gjeneruesve dhe per te cilat ka nje kuader te vecante ligjor, shkojne dhe depozitohen ne venddepozitimet e mbetjeve te ngurta urbane, duke ndikuar ne keqmenaxhimin aktual permes rrijes se impaktit negativ ne shendet dhe ne mjedis.

Sa lidhet me organizimin aktual te tertegjes se mbetjeve ne shkalle vendore, verohet se:

- Automjetet jane te standardit te dobët dhe të pambulhara;
- Gjëndja e kazanëve të grumbullimit së mbetjeve eshte relativisht e keqe;
- Heqja jo e shpeshtë e mbetjeve çon në tejmbushje madje dhe derdhje të kazanëve;

Mbetjet në rrugë shkaktojnë erë të rëndë dhe rrezik epidemish.



1.2. Legjislacioni Specifick per Mbetjet e Ngurta Urbane

Ne fushen e administrimit te mbetjeve veprojne nje sere ligjesh dhe aktesh nenligjore si me poshte:

- Ligji “Per mbrojtjen e mjedisit” (1993) dhe me pas Ligji i ri “Per mbrojtjen e mjedisit” (Shtator 2002);
- Ligji “Per largimin publik te mbeturinave” (1996);
- VKM “Per mbetjet e rezikshme dhe mbeturinat” (1994);
- Ligji “Per organizimin dhe funksionimin e Pushtetit Vendor” (2000);
- Ligji “Per administrimin mjedisor te mbetjeve te ngurta” (2003);
- Ligji “Per sistemin e taksimit ne Republikken e Shqiperise” (2003) me kapitullin perkates per eko-taksat sipas te cilit eshte vendosur nje takse prej 1.5 leke per shisheet plastike dhe ambalazh kartoni te plastifikuar 1.5 litershe dhe 2 leke per ato me volum mbi 1.5 litra. Te ardhurat nga keto taksa shfrytezohen me destinacion mbrojtjen e mjedisit.
- VKM “Per rregullat dhe procedurat e importimit te mbetjeve per qellime trajtimi, perdorimi dhe riciklimi” (2003);
- VKM “Per miratimin e Katalogut Shqipjar te Klasifikimit te mbetjeve” (2005);

- Udhëzim i Ministrit të Mjedisit, Pyjeve dhe Administrimit të Ujrave, Nr.6, date 27.11.2007 “Per miratimin e rregullave, permbajtjes dhe afateve per pergatitjen e planeve te administrimit te mbetjeve te ngurta”; etj.

Legjislacioni i siperpermendur eshte ne pjesen me te madhe te tij i harmonizuar me direktivat perkatese te BE-se ne kete fushë. Gjithsesi, Ministria e Mjedisit, Pyjeve dhe Administrimit të Ujrave ne bashkepunim me ministrine e lartjes dhe aktoret e interesuar po ben perjekje maksimale per harmonizimin e tij te plote me legjislacionin europian.

Ne paketen e siperpermendur, duke filluar me ligjin baze “Per mbrojtjen e mjedisit” administrimi i mbetjeve urbane eshte ai proces qe synon parandalimin e krijimit te mbetjeve, si edhe riciklimin, riperdorimin dhe rigjenerimin e tyre ne procese te tjera.

Ligji Nr. 9010, date 13.02.2003 “Per administrimin mjedisor te mbetjeve te ngurta” trajton nga ana e tij ne menyre te detajuar te gjitha fazat e administrimit qe nga krijimi, grumbullimi, ndarja, ruajtja, transportimi, riciklimi, perpunimi dhe asgjesimi i mbetjeve.

Sipas te njejtit ligj, perpunimi dhe asgjesimi i mbetjeve urbane duhet te kryhet nepermjet metodave dhe renditjes se detyrueshme per zbatim: ndarjes sipas klasifikimit te miratuar, riciklimi dhe riperdorimit, fermentimit, djegies dhe propozjes sanitare.

Percaktimi i vendit ku instalohet impianti i perpunimit dhe asgjesimit te mbetjeve urbane duhet t'i nenshtrohet procedures se vleresimit te ndikimit ne mjedis dhe behet pasi mbahen parasysh nje sere kriteresh mjedisore.

Po sipas Ligjit “Per administrimin mjedisor te mbetjeve te ngurta”, mireadministrimi dhe rehabilitimi i venddepozitimeve ekzistuese te

mbejtjeve urbane kryhet sipas rregulloreve lokale te venddepozitimave. Nga ana tjetër, personat fizike dhe juridike qe prodhojne, zoterojne, perpunojne dhe asgjesojne mbejtje te ngurta urbane, duhet te aplikojne per leje mjedisore per ushtrimin e keytre veprimtarive. Leja mjedisore jepet vetem pas marrjes se miratimit nga qeverisja vendore dhe agjensia rajonale e mjedisit.

Vec, organeve te qeverisjes vendore, ne shkalle qendrore per hartimin e Planit Kombetar te Administrimit te Mbejtjeve te Ngurta Urbane dhe kontrollin e zbatimit te tij, veprojne edhe Ministria e Mjedisit, Pyetjeve dhe Administrimit te Ujrave, Ministria e Puneve Publike, Transportit dhe Telekomunikacionit dhe Ministria e Brendshme. Te tjera organe dhe/ose aktore me detyra dhe pergjegjesi ne kete fushje jane edhe:

- Inspektorati Sanitar si organ kontrolli per cilesime e pastritimit e transportit te mbejtjeve ne venddepozitimjet e tyre dhe zbatimin e akteve nenligjore te nxjerra nga organet qe i kane nen varesi;
- Inspektorati i Mjedisit si organ kontrolli per zbatimin e kushteve te vena ne lejet mjedisore per kompanite qe kontraktohen te bejne pastritimin e trajtimin e mbejtjeve;
- Biznesi privat qe me pak investime mund te perdore praktika te "prodhimave te pasta" duke perfshire riciklimin apo gjenerimin minimal te mbejtjeve nga sektori i sherbimeve dhe ai i prodhimit;
- Publiku i interesuar per menaxhimin mjedisor te mbejtjeve, duke gene njekohesisht edhe gjenerues i tyre.

Nje dispozite e rendesishme ne kuadrin ligjor per administrimin mjedisor te mbejtjeve te ngurta urbane, lidhet me ndalimin ne Republikën e Shqipërisë te importimit te mbejtjeve te rrezishme dhe te cfaredolloj mbejtjeje per qellime asgjesimi.

Ligji percakton edhe cilat mbejtje nuk mund te groposen ne etapan e tyre te fundit pas trajtimit, si me poshte:

- Mbejtjet e lengeta;
- Mbejtjet eksplozive dhe oksiduese;
- Mbejtjet e perflakshme;
- Mbejtjet spitalore, infektive dhe shpuese;
- Gomat e perdorura te automjeteve.

Me qellim qe te behet i zbatueshem, kuadri aktual ligjor ne fushen e administrimit te mbejtjeve duhet te plotesohet edhe me nje numer aktesh nenligjore, kryesisht rregullore qe lidhen me secilen nga metodat e perpunimit dhe asgjesimit te mbejtjeve te ngurta urbane dhe pastaj edhe me mbejtjet e ndertimit, mbejtjet industriale, te minierave, mbejtjet bujqesore dhe blegtorale, mbejtjet spitalore dhe ato te krijuara ne pikat e kalimit nderkufitar. Mbi bazen e keytre rregulloreve tip, organet e qeverisjes vendore do te duhet te nxjerrin rregulloret e tyre per cdo rast konkret.

1.3. Platforma e Menaxhimit te Mbejtjeve te Ngurta Urbane

Objektivat ne fushen e administrimit te mbejtjeve urbane jane te percaknuara ne Strategjine Ndersektoriale te Mjedisit, te miratuar me Vendimin e Keshillit te Ministrave, Nr. 847, date 29.11.2007 si me poshte:

- Eliminimi i hedhjes së mbeturinave në vende të palejuara brenda vitit 2012;
- Sigurimi i largimit të 50% të mbejtjeve të ngurta të parrezikshme në vend-depozitime të kontrolluara brenda vitit 2010;
- Riciklimi i 10% te mbeturinave urbane;
- Zhvillimi i nje pakete dokumentesh orientuese për autoritetet vendore për planifikimin dhe operimin e grumbullimit të mbeturinave dhe shërbimeve të hedhjes;

- Pergatitja dhe zbatimi i planeve vendore dhe rajonale ne perputhje me udhezimet dhe praktikat me te mira;
- Mbi bazën e planeve ekzistuese të menaxhimit të mbeturinave dhe të studimeve të fizibilitetit për vendgroposjet rajonale, realizimi i investimeve duke përdorur financime qeveritare dhe të donatorëve për të siguruar ndertimin dhe vënien ne dispozicion te vendgroposjeve rajonale;
- Hartimi dhe zbatimi i Planit Kombetar per administrimin e mbeturinave te rrezikshme;

- Nderjegjesisimi i publikut lidhur me miremenaxhimin e mbejtjeve urbane.

Ne zbatim te legjislacionit mjedisor, ne mienyre te vecante te Ligjit Nr. 9010, date 13.02.2003 «Per administrimin mjedisor te mbejtjeve te ngurta», Ligji Nr. 8652, date 31.07.2000 «Per organizimin dhe funksionimin e qeverisjes vendore», organet e qeverisjes vendore te ngarkuara me detyra dhe kompetenca ne fushen e administrimit te mbejtjeve te ngurta urbane duhet te marrin masa per te:

- Ritur nderjegjesisimin ne te gjitha nivelet, duke filluar nga drejtuesit e institucioneve deri te njerezit e thjeshte dhe duke perfshire gjithnje e me shume median, edukimin ne shkolla, trainimin e personave pergjegjes ne cdo qark, bashki e komune, etj., me qellim qe administrimi i mbejtjeve te kthehet ne ceshtje prioritare;
- Caktuar ne nivel qarku, bashkie e komune i minimumi nje specialisti per problemet e administrimit te mbejtjeve urbane;
- Pergatitur raportin e gjendjes dhe administrimit te mbejtjeve ne shkalle njesish te qeverisjes vendore;
- Hartuar dhe zbatuar planet vendore per administrimin e mbejtjeve

te ngurta si pjese te planeve lokale te veprimit ne mjedis (qarqet, bashkite, komunat) me qellim qe nevojat e studiuara (per fonde dhe burime njerezore) te perfshihen ne buxhetin respektiv dhe fondet e sigurara te perdoren per pastrimin, transportin dhe depozitimin e sigurve te mbejtjeve te ngurta ne shkalle vendore;

- Studiuar dhe zbatuar skema tarifore te efektshme ne shkalle vendore per te mbuluar nje pjese te konsiderueshme te kosos per pastrimin, transportimin dhe depozitimin e sigurve te mbejtjeve te ngurta;

- Studiuar, projektuar dhe thithur fonde (permes hartimit dhe zbatimit te projekteve perkates) per ndertimin e venddepozitimeve te sigurta (landfilleve) te te gjitha niveleve dhe mundesisht ne shkalle qarku);

- Kryer te gjitha procedurat per miratimin e vendit per depozitimin e mbejtjeve te ngurta, ne perputhje me studimet e kryera dhe duke respektuar mendimin e komunitetit;

- Rehabilituar deri ne mbyllje te venddepozitimeve ekzistuese, ne raste te identifikimit te problemeve mjedisore te shkaktuara prej tyre;

- Hartuar rregulloret lokale mbi bazen e rregulloreve tip te miratuara per ndarjen e mbejtjeve sipas klasifikimit te miratuar, ricklimin dhe perdorimin e tyre, kompostimin, groposjen dhe djegjen ne inqpiante te vecanta te mbejtjeve urbane;

- Siguruar kontrollin mbi zoternesit e mbejtjeve, me qellim qe ata vete, me shpenzimet e tyre te sigurojne grumbullimin, transportin, ruajtjen, perpunimin dhe asgjesisimin e mbejtjeve te gjeneruara prej tyre;

- Disiplinuar tregjet mbi depozitimin e mbejtjeve tregtare;

- Rishikuar sistemin e gjobave per ndotesit publike te mjedisit;
- Percaktuar vendet per grumbullimin e mbejteve inerte;
- Shtrire sherbimin e pastimit edhe ne zonat periferike;
- Modeluar dhe vendosur kosha rrugore minimumi per parqet apo sheshet kryesore;

Hartuar dhe zbatuar projekte pilot per ndarjen e mbejteve qe ne burim;

2. QARKU I LEZHËS - TË DHËNATA TË PËRGJITHSHME

Qarku i Lezhës shtrihet ne nje sipërfaqe prej 1,619 km² (ze 5.6% te te gjithë territorit te vendit tone) dhe ndahet ne tre rrethe: Kurbin, Lezhë dhe Mirëditë, ne te cilat bejne pjese 5 bashki dhe 16 komuna. Rajoni ka nje vije bregdetare prej rreth 38 km dhe perfshin deltat e lumit Drin (ne rrethin e Lezhës) dhe lumit Mat (ne rrethin e Kurbinit). Disa prej komunave kane shtrirje ne bregdet dhe keto jane Shengjimi, Shenkollli dhe Fushë Kuge.

Qarku i Lezhës eshte nje prej rajoneve te varfra ne Shqipëri. Popullsia ne vitin 2005 vleresohet te kete gene 95,260 banore, 70% e te cileve jetojne ne fshat. Ky rajon ka perjetuar nje fluks te madh te te ardhurve nga zonat malore te vendit per t'u vendosur ne zonen bregdetare. Qarku eshte prekur gjithashtu edhe nga fenomeni i emigracionit me rreth 40.6 % te familjeve me te pakten nje anetar te tyre aktualisht jashte shtetit.

Shkalla e papunesise vleresohet ne 28% (rreth 2 here me e larte se mesatarja ne shkalle vendi). 51% e forcave te aftra per pune jane punesuar ne sektorin privat bujqesor (duke perfshire edhe peshkimin), 35.3% ne sektorin privat jo-bujqesor, dhe 13.7% ne sektorin shteteror.

Turizmi dhe bujqesia jane dy sektoret me te rendesishme qe ndikojne ne rritjen ekonomike te ketij rajoni. Vec tyre biodiversiteti eshte nje prej aseteve me me vlere te rajonit te Lezhës, me nje numër

meshem specisesh te tralla bimore dhe shtatzore (dhe i te rrezikueshme.

iii Rajonal i Veprimit ne Mjedis

ler te projektit CARDS "Legislacioni dhe Planikimi Shqiperi (komponenti i Planifikimit Mjedisor)", eshte kani Rajonal i Veprimit ne Mjedis per rajonin **Shkoder-** jellim adresimin e zhvillimit te paplanifikuar te qyteteve, shpejte te nismes private e shogeruar me nderhyrje te ara ne infrastrukturën ekzistuese, e cila ka ndikuar ne natyre dhe ne shendetin e popullates. Ne shese te kesaj, ndryshime te reja te banuara, ka rritur presionin mbi cen e pazhvilluar te zones. Zbrithja e popullise nga zonat kundur te pabergatitur autoritetet vendore dhe ka cuar ne kotike ne te gjithë zonen, si dhe rritje te problemeve te zonen bregdetare. Ky dokument merr ne analize midis tjera edhe ceshtjen e mbetjeve urbane, si nenceshtje te e Territorit dhe Dinamikes Njerezore. Sa me poshte jefjet e ketij dokumenti ne temata te identifikimit te situates Parkun e Lezhes:

jet urbane gjenerohen nga burime shtepiake, administrata ektori i nderitimit, fabrikat e perpunimit te peshkut, te te birres, sherbimet e ndryshme, etj. Mbetjet e gjeneruara n pa asnje ndaje paraprake, ndersa problemi rendohet bashke me to grumbullohen edhe mbetje te tjera te ra. Zonat rurale (midis te cilave edhe komuna Balldren) ulohet me asnje lloj sherbimi per grumbullimin, apo mbetjeve, cfare eshte mjaft e domosdoshme per t'u rganizuar ne te ardhmen;

- Mbetjet e ngurta urbane nuk administrohen mbi bazen e kriterëve mjedisore. Vete djegia e plehrave eshte dukuri e zakoshme, duke perbere nje burim potencial per lende helmuese teper te rrezikshme si dioksinat. Zjarret, ne pjesen me te madhe jane te qellimshem, per te lehtesuar procesin e marrjes se ambalazheve te aluminit nga nje numer banorësh qe jetojne me kete aktivitet;

- Hyrja ne vendet e hedhjes se mbeurinave eshte e mundur si per njerezit edhe per bageite duke rritur artificialisht shkallen e ekspozimit te drejtperdrehte ndaj rrezikut per shendetin;

- Nje pjese e mbetjeve, perfshi ato inerte nga nderitimet dhe prishjet hidhen pergjate lumit Drin ose ne liqenin e Knalles;

- Perberesit me te rendesishem te mbetjeve jane: ushqimore (mbi 45%), letra, xhamia, metale, tekstile, plastmas, gure dhe dru;

- Sasi te konsiderueshme mbetjesh urbane jane depozituar ne pjeset anesore te rrugeve, duke mbushur kanalet kulluese jo vetem me to, por ne shumte raste edhe me mbetje te rrezikshme;

- Ka fonde te pamjaftueshme per menaxhimin e mbetjeve te ngurta urbane apo edhe mosmenaxhimin eficient te fondeve ekzistuese;

- Si rrijedhoje rajoni po perballlet me nje situatë te pakendshme sa i perket administrimit te mbetjeve jo vetem ne qytete, fshatra dhe rruge por edhe ne fushat e hedhjes se tyre.

Plani, ne mrenyre te posacme per rajonin e Lezhes, ku perfshihet edhe Komuna e Balldrenit, lidhur me administrimin e mbetjeve urbane, rekomandon Vendepozitimet si teknologjine me te pershtatshme per nje sere arsvesh:

- Disponohet toke e pershtatshme me perberje gelqerore qe mund te jete e gatshme per nderitimin e fushave sanitare te grumbullimit;

- Nderitimi i venddepozitimeve te pershtatshme eshte edhe menyra me ekologjike per perpunimin dhe menaxhimin e mbetjeve;

- Tarifa e perpunimit eshte mjaft e ulët 23 – 29 USD/ton dhe kostoja e nderitimit te nje venddepozitimi eshte detyjetera here me e ulët se nderitimi i nje impianti, 10 – 15 milione USD;

- Ndikimi ne mjedis eshte minimal;
- Ne rajonin e Lezhes mund te gjenden lehtesisht toka te shkreta per nderimin e vendgroposeve te kontrolluara.

Ne plan rajonal per zonen Shkoder-Lezhe, Plani rajonal ekonomdon qe, duke marre parasysh situaten e pakontrolluar lidhur me grumbullimin dhe depozitim e mbetjeve, venddepozitimet shume problematike te qytetit te Shkodres dhe te Lezhes, grumbujve me tjehra te krijuara ne te gjithë zonen, presionit te madh ne sistemin ajor te zones, si dhe duke shqyrtuar alternativat e zgjidhjes se ketij problemi,

- Te mbyllet fushat ekzistuese ne te gjithë rajonin, sidomos ajo Shkodres dhe e Shengjinit;
- Te ndertohet nje fushë rajonale mberjesh si zgjidhja me e pershtatshme per kete problem;
- Te pejashtohet zona e Lezhes si mundesi per krijimin e fushave te grumbullimit te mbetjeve per shkak te nivelit shume te larte te ujrave nentokesore;

Te ndertohet nje fushë rajonale e mbetjeve ne Komunën e Bushatit (ne kodrat e Plezhes) vleresuar per nje kapacitet mbifunksional deri ne 50 vjet, per te gjithë rajonin, dhe qe permush kriteret per mbrojtjen e ujrave nentokesore dhe pejsazhit) dhe ushtrimin e nje kontrolli te rrepte mbi firmat e pastimit dhe zbatimin e politikave me te rrepta per grumbullimin e mbetjeve, kryesisht ne qendrat e medha si edhe ne zonen e mbrojtur.

3. KOMUNA BALLDRE – TË DHËNA TË PËRGJITHSHME

Komuna Balldre eshte nje prej komunave te rrethit te Lezhes, pjese e Qarkut me te rnejtin emer. Ajo shtrihet ne Veri Perendim dhe eshte komune kufitare me qytetin e Lezhes. Koordinatat gjeografike ku shtrihet kjo komune jane:

Gjatesi gjeografike	41.86 grade
Gjeresi gjeografike	19.53 grade

Komuna Balldre eshte e vendosur prane rruges nacionale Lezhe-Shkoder ne nje pozicion shume te favorshem gjeografik per zhvillimin ekonomik te saj. Distanca per tu lidhur me aeroportet e Gjadrit eshte 3,4 km, me Rinasin 51,2 km dhe me Podgoricen 60,9 km. Territori i komunes se Balldrenit kufizohet nga Deu Adriatik, Komuna e Bushatit, Komuna Shengjin, Qyteti i Lezhes, Komuna e Kallmetit, Komuna Kolec, Komuna Blinishtit dhe ajo e Dajcit.

Komuna e Balldrenit ben pjese ne ultesiren e Nenshkodres. Ajo pershkohet nga dy rruge nacionale: ajo e Torovices dhe autostrada Lezhe-Shkoder. Tokat jane aluvionale pergjate lumit Drin dhe torfike ne zonen e Torovices. Problem perben erozioni, moduli i te cilit ne malin e Rrencit dhe ato te Kakarriqit eshte 455 ton per km².

Zhvillimi hapësinor për këtë komunë është i përqendruar kryesisht në zënieën e tokës për ndërtësia banimi. Zhvillimi hapësinor është zhvilluar në mënyrë kaotike duke mos pasur dhe zbatuar asnjë plan zhvillimi urban. Problemi i zënies së tokës bujqësore pa kriter mbete një nga problemet kryesore për zgjidhje të kesaj komunë. Zhvillimi hapësinor kryesisht është zhvilluar pranë qendrave të banuara (fshatrave).

Klima është mëdhetare, karakterizohet nga një dimer i lagesht dhe një vere e thatë. Temperatura mesatare vjetore është 15,5 grade celcius.

Komuna vlerësohet të ketë një popullsi prej 10,700 banorësh të shpërndarë në 8 fshatra si në tabelën më poshtë:

Nr. rëndor	Emri i fshatit	Numri i familjeve	Numri i banorëve	Sipërfaqja e banimit (m ²)
1	Ballde	223	833	27,760
2	Mali Kakarriq	148	619	18,540
3	Qende Kakarriq	84	373	11,280
4	Gocaj	178	1,008	22,340
5	Ballde i Ri	703	3690	86,360
6	Torovicë	245	2,705	30,440
7	Malcaj	210	1,083	26,250
8	Koljakaj	88	389	12,560
Totali		1879	10,700	235,530

Komuna e Balldreinit ka nën administrim një sipërfaqe prej 2 930 ha të tokës bujqësore e gjitha është e shtrirë në zonë fushore. Karakteristika të tjera të kesaj zone lidhen me shifrat e mëposhtme:

- rreth 3,200 ha është zonë fushore, nga e cila 2,200 ha është tokë bujqësore fushore e përfutuar nga ish-keneta e Kakarriqit (Torovica, Malcaj, Koljakaj e Ballde i Ri);
- rreth 2,960 ha është zonë kodrinore ku përfshien pyje, kullota, etj;
- Rreth 138,500 m² zihet nga shtrati i lumit Drin;

- Ka dy burime uji: (i) në fshatin Malcaj (i quajtur Syri i Zi) dhe (ii) në fshatin Torovica (i quajtur Shkëmbi i Kuq).

Sektori bujqësor në komunën Ballde i Ri është një nga sektoret më prioritarë për zhvillimin ekonomik të saj. Territori në të cilin shtrihet kjo komunë favorizon zhvillimin e sektorit bujqësor. Fusha e Torovices përben bazën për zhvillimin e sektorit bujqësor, boniteti i kesaj fushe është ndër më të lartat e zonës. Sektori bujqësor kryesisht bazohet në prodhimin e drithërave dhe të fruta perimeve. Pothuajse të gjithë banorët e kesaj komunë janë të përfshirë në zhvillimin e sektorit bujqësor. Toka bujqësore është shumë pjellore me vegorinë të lartë prodhuese. Megjithatë, ky sektor mbetet i keq menaxhuar dhe i pa zhvilluar. Problemi përben sistemin e kullimit, shkalla e ulët e zhvillimit të të cilit sjell veshitësi në planifikimin e projekteve në bujqësi.

Prodhimi bujqësor aktualisht shërben për të përballuar nevojat e fermerëve; tregu i prodhimeve bujqësore është në gjendje kritike dhe paraqitet me një problem. Në tregun e prodhimeve bujqësore mungojnë teknologjitë e përpunimit dhe të paketimit si një faktor tepër i rëndësishëm për zhvillimin e tregut bujqësor. Një problem tepër i rëndësishëm në mbarevajtjen e zhvillimit të sektorit bujqësor lidhet edhe me fragmentarizimin e tokës bujqësore.

Kulturat bujqësore që kultivohen në komunën e Balldreinit janë:

1. Drithëra buke	sip. 50,8 ha	prodhimi në ton	7630
2. Perime	256		10514
3. Patate	45		1170
4. Fasule	40		96
5. Foragjere	1279		73564

Diferenca prej 560 ha eshte lene e papunuar me qellim shfrytezimin per blegtorine dhe per shkak te permbytjeve te herepashereshme.

Flora e kesaj zone eshte mesdhetare dhe shume e vjeter. Nje pjese e mire e flores se kesaj komune karakterizohet nga elemente te forte te flores se Europes Qendrore me perfaqesues si frasheri, banja, shkoza, etj. Nder llojet endemike shume te rendesishme per Ballkanin, karakteristike per kete zone eshte dru rryelli (euforbia dendroides). Ne nje sipërfaqe pyjore prej 2,950 ha rriten lisi, frasheri, shkoza, kritsha, shega e eger, murizi, etj. Ka nje sipërfaqe prej 165 ha pise e eger bregdetare qe aktualisht eshte perben edhe zone te mbrojtur.

Ne te gjithë komunën rriten disa lloje kafshesh dhe shpendesh te egra si dhelpyra, lepuri, kunadhja, lunderza dhe thellenza e malit dhe e fushes, mellenjat si dhe zogji te ndryshem. Gjate peritdhes se dimrit ne fshatin Koljakaj dhe Kolgecaj shtegton dhe derri i eger qe vjen nga Velipoja dhe Mali i zi.

Zhvillimi ekonomik i Komunes se Balldrenit nuk ka ndonje progres ne lidhje me komunat kufitare te kesaj zone. Se fundmi ne Komunën e Balldrenit po ndertohen dy fabrika cimentoje te cilet megjithë impaktet e tyre ne ndotjen e ambientit mendohet se do te japin nje hop ne zhvillimin ekonomik te komunes dhe zones perreth. Sektorët kryesore per Zhvillimin kryesor per ekonomine mbetet sektori bujqesor dhe blegtorial. Ka filluar te kryhet perpunimi i produkteve blegtoriale si gumeshti ku ne gendër te komunes ekziston dhe nje gendër perpunimi te ketij produkti. Tregtia me pakice njekohesisht shihet si nje aktivitet fitimprures dhe te zenies me pune te banoreve te kesaj komune, ne te gjithë territorin ka mbi 60 lokale te tregtimit te mallrave ushqimore dhe industriale si dhe bare e restorante. Megjese ne territorin e kesaj komune rriten dhe disa bime mjeksore sic ehste sherebela, grumbullimi dhe tregimi i kesaj bime ka gene nje nga aktivitetet e rendesishme per banoret e kesaj zone.

Edukimi

Ne komunën e Balldrenit gjenden 7 kopshte femijesh, 5 shkolla fillore, 5 shkolla 9 vjecare dhe nje shkolle te mesme te pergjithshme.

3.1. Situata Aktuale Lidhur me Administrimin e Mbejteve

Ne komune nuk ekziston grumbullimi i organizuar i mbejteve. Atyje mbejtet depozitohen jashte fshatrave pa asnjë kontroll. Një problem serioz në fshatra është plenu organik i kafshëve, i cili ngecet përgjatë mureve dhe shtëpive në rrugica. Kjo shkaktohet nga mungesa e strehimit që bën të nevojshme që fermerët të jetojnë pranë kafshëve. Gjithashu problem perben edhe djegia nga banoret neper oborret e tyre e mbeturinave te letres, te plastikës dhe amabalazhet e ndryshme duke sjelle per pasoje ndotje te ajrit dhe probleme ne shendet e ne mjedis. Nderkohe, materialet e ngurta perdoren per mbushje gropash. Shumë grumbuj mbejtesh përbejnë po ashtu rezidqe mjedisore për shkak të rrjedhjes kulluese të ujit në ujera dhe zonat ujënjertëse Problemi eshte me i renduar ne fshatrat Malecaj, Torovice, Ballde i Ri, Kakarriq dhe Gocaj.

Mbejtet urbane jane mbejte nga familjet si leter, ambalazhe te ndryshme, mbejte gelqi, plastike, dhera e mbeturina te tjera te ngurta. Mbeturinat ushqimore kryesisht konsumohen nga blegtoria dhe riciklohen ne gropat e plehut organik. **Sasia ditore e tyre eshte rreth 7.3 ton, mujore rreth 220 ton dhe vjetore rreth 2640 ton.** Vleresohet qe per peritdhen 2005 - 2007, ne shkalle komune te jene gjeneruar rreth 7920 ton mbeturina.

Ndërgjegjësimi i publikut për çështjet e mbejteve dhe riciklimit në përgjithësi është i ulët gjë që është e kuptueshme duke parë standardin e jetesës në vend. Çështje të tjera si punët, strehimi, energjia elektrike, uji dhe shumë të tjera kanë prioritet më të madh. Kjo nuk do të thotë që është e pamundur ose e pakuptim të përpiqesh të ngresh ndërgjegjen, vetëm se kjo duhet të bëhet duke pasur parasysh situatën e përshkruar.

Një ndikim tjetër negativ vjen nga mungesa e kapaciteteve teknike dhe njezore ne strukturat e sistemit administrativ, pa specialistët e nevojshëm me përgjegjesi dhe metoda pune te percaktuara mire. Do të ishte një gabim, megjithatë, të besohet që zgjidhjet duhen gjetur vetëm në shtimin e burimeve ekonomike. Ekziston gjithashtu një nevojë e madhe për këshillim profesional sikundër edhe për shembuj të mirë.

Ndërtimi i një sistemi për grumbullimin dhe depozitimin e mbetjeve në një nga fshatrat më të mëdhenj do të ishte me siguri një shembull i mirë, por e rëndësishme është që të vlerësohet nga komuniteti lokal si një pasuri.

4. PLANI I KOMUNËS PËR ADMINISTRIMIN E MBETJEVE

4.1. Informacioni Bazë i Administrimit Lokal të Mbetjeve të Ngurta

1. Emri i autoritetit që nxjerr planin: Keshili i Komunes Balldre
 2. Selia e autoritetit që nxjerr planin: Fshati Balldre i Ri
 3. Numri i banorëve në territorin që rregullon plani: 10,700
- Përcaktimi i territorit: Shih tabelen me poshte:

Nr. rendor	Emri i fshatit	Numri i familjeve	Numri i banorëve	Sipërfaqja e banimit (m ²)
1	Balldre	223	833	27,760
2	Mali Kakarrig	148	619	18,540
3	Qendre Kakarrig	84	373	11,280
4	Gocaj	178	1,008	22,340
5	Balldre i Ri	703	3690	86,360
6	Torovicë	245	2,705	30,440
7	Malacaj	210	1,083	26,250
8	Koljakaj	88	389	12,560
	Totali	1879	10,700	235,530

5. Karakteristikat ekologjike të territorit (p.sh. park kombëtar, zonat ujore të burimeve ujore, etj.)

- rreth 3,200 ha është zone fushore, nga e cila 2,200 ha është toke bujqesore fushore e përfuar nga ish-keneta e Kakarrigut (Torovica, Malecraj, Koljakaj e Balldre i Ri);

- rreth 2,960 ha eshte zone kodrinore ku perfshien pyje, kullota, etj.
- Rreth 138,500 m² zihet nga shtrati i Lumit Drin;
- Ka dy burime uji: (i) ne fshatin Malecaj (i quajtur Syri i Zi) dhe (ii) ne fshatin Torovice (i quajtur Shkambi i Kuq).
- 6. Struktura ekonomike e territorit të rregulluar nga plani dhe në vecanti prodhimi i mbejveve
 - Te punesuar ne Komune - 20 banore;
 - Te punesuar ne sektorin Arsim-Shendetesi - 56 banore;
 - Te punesuar ne sektorin Mirembajtje Rrugesh - 6 banore;
 - Te punesuar ne sektorin Bujqesi-Blegtori - 2,200 banore;
 - Te punesuar ne sektore te tjere te ndryshem - 54 banore;
 - Te punesuar ne sektorin e Ndertimit - 35 banore;
 - Te punesuar ne sektorin e Guroreve - 20 banore;
 - Te punesuar ne sektorin e Tregtise - 26 banore;
 - Te parashikuar per t'u punesuar ne fabrikat e cimentos - 70 banore

4.2. Karakteristikat e Situatës Aktuale në Administrimin e Mbejveve të Ngrurta

Në komune nuk ekziston grumbullim i organizuar i mbejveve. Atyje mbejtet depozitohen jashtë fshatrave pa asnjë kontroll. Një problem serioz në fshatra është plehu organik i kafshëve, i cili ngecet përgjatë mureve dhe shtëpive në rrugica. Kjo shkaktohet nga mungesa e strehimit që bën të nevojshme që fermerët të jetojnë pranë kafshëve. Gjithashtu problem perben edhe dëgja nga banoret neper oborret e tyre e mbeturinave te letres, te plastikes dhe amabalazhet e ndryhme duke sjelle per pasoje ndotje te ajrit dhe probleme ne shendet e ne mjedis. Nderkohe, materialet e ngrurta perdoren per mbushje gropash. Shumë grumbuj mbejtesh përbëjnë po ashtu rrezique mjedisorre për shkak të triedhies kulluese të ujit në ujera dhe zonat ujënxjerrëse

Problemi eshte me i renduar ne fshatrat Malecaj, Torovice, Balldre i Ri, Kakarriq dhe Gocaj.

Mbejtet urbane jane mbejje nga familjet si leter, ambalazhe te ndryshme, mbejje qelqi, plastike, dhera e mbeturina te tjera te ngrurta. Mbeturinat ushqimore kryesisht konsumohen nga blegtoria dhe riciklohen ne gropat e plehur organik. Sasia ditore e tyre eshte rreth 7.3 ton, mujore rreth 220 ton dhe vjetore rreth 2640 ton. Vleresohet qe per peritudhen 2005 - 2007, ne shkalle komune te jene gjeneruar rreth 7920 ton mbeturina.

Ndërgjegjësimi i publikut për çështjet e mbejveve dhe riciklimin në përgjithësi është i ulët gjë që është e kuptueshme duke parë standartin e jetesës në vend. Çështje të tjera si punët, strehimi, energjia elektrike, uji dhe shumë të tjera kanë prioritet më të madh. Kjo nuk do të thotë që është e pamundur ose e pakuptim të përpiqesh të ngresh ndërgjegjen, vetëm se kjo duhet të bëhet duke pasur parasysh situatën e përshkruar.

Një ndikim tjetër negativ vjen nga mungesa e kapaciteteve teknike dhe nerezore ne strukturat e sistemit administrativ, pa specialistët e nevojshëm me perjegjesi dhe metoda pune te percaktuara mire. Do të ishte një gabim, megjithatë, të besohet që zgjidhjet duhen gjetur vetëm në shtimin e burimeve ekonomike. Ekziston gjithashtu një nevojë e madhe për këshillim profesional sikundër edhe për shembuj të mirë.

Ndërtimi i një sistemi për grumbullimin dhe depozitimin e mbejveve në një nga fshatrat më të mëdhenj do të ishte me siguri një shembull i mirë, por e rëndësishme është që të vlerësohet nga komuniteti lokal si një pasuri.

4.3. Volumi per Mbetjet e Gjeneruara ne Territorin e Komunes ne Peridhën 2005 - 2007

Mbetjet urbane jane mbetje nga familjet si leter, ambalazhe te ndryshme, mbetje qelqi, plastike, dhera e mbeturina te tjera te ngurta. Mbeturinat ushqimore kryesisht konsumohen nga blegtoria dhe riciklohen ne gropat e plehut organik. Sasia ditore e tyre eshte rreth 7,3 ton, mujore rreth 220 ton dhe vjetore rreth 2,640 ton. Gjithshtu jane edhe rreth 1,300 ton mbetje te tjera. Ne total, vleresohet qe per peridhën 2005 - 2007, ne shkalte komune, te jene gjeneruar rreth 7,920 ton mbeturina.

4.4. Përpunimi i Mbetjeve ose Impiantet në Funksionim të Asgjesimit të Mbeturinave (përvec vendeve të depozitimit)

Nuk ka.

4.5. Vend Depozitim

Nuk ka.

4.6. Transportuesit e Mbetjeve në Përdorim në Komune

Nuk ka.

4.7. Administrimi i Mbetjeve të Ngurta të Pritshme

4.8. Prodhimi i Parashikuar i Mbetjeve

Nese marrim ne konsiderate rritjen e popullsisë se Komunes Balldre ne rreth 13,000 banore ne vitin 2015 dhe rreth 15,000 banore ne vitin 2020, mbetjet urbane te gjeneruara pritet te rriten ne masen:

3,010 ton ne vitin 2015 dhe rreth 3,460 ton ne vitin 2020.

4.9. Metoda e Parashikuar per Asgjesimin e Mbetjeve dhe Supozimet mbi te cilat jane Bazuar Parashikimet

Mbledhje e diferencuar, riciklimi, kompostimi dhe depozitimi sanitar ne landfillin e mbetjeve urbane

4.10. Masat Organizative, Teknologjike dhe Operacionale për Administrimin e Mbetjeve

Organizative:

1. Emerimi i nje personi ne Komunen e Balldrenit me detyra per mbrojtjen e mjedisit, ku midis te tjerave eshte edhe mireadministrimi i mbetjeve urbane;
2. Përfshirja ne buxhetin e komunes se pages se personit te caktuar per mjedisin;
3. Hartimi dhe miratimi i Planit Vendor per Mbrojtjen e Mjedisit;
4. Hartimi dhe miratimi i Planit Vendor per mire-administrimin e mbetjeve urbane ne Komune;
5. Miratimi i buxhetit sipas Planit Vendor te komunes per mireadministrimin e mbetjeve urbane;
6. Studimi, percaktimi dhe miratimi i nje tarife vendore per grumbullimin, transportimin dhe depozitimin e mbetjeve urbane ne venddepozitimin e miratuar

Teknologjike:

1. Percaktimi i vend-grumbullimit te mbetjeve urbane:
 - Ne rastin e Komunes Balldren, ka tre skenare:
 - Perdorimi i fushes se Bushatit (ne kodrat e Plezhes), te

percaktuar si me e mundshme ne Planin Rajonal te Veprimtimit ne Mjedis, vleresuar per nje kapacitet mbifunksional deri ne 50 vjet, per te gjitha rajonin, dhe qe permblush kriteret per mbrojtjen e ujrave nentokesore dhe peisazhit¹.

- Perdorimi i fushes se plehrave te qytetit te Lezhes, duke marre parasysh aferesine e fshatrave me te medhenj te komunes (qe rrijedhimisht edhe gjenerojne pjesen me te madhe te mbejteve) me qytetin e Lezhes (rreth 3 km)²;

- Gjetja dhe percaktimi i nje fushe te lire ne Komunen e Balldrenit dhe qe ploteson kriteret per mbrojtjen e ujrave nentokesore dhe te peisazhit, per t'u perdorur si fushe depozitimi i mbejteve urbane. Per me teper, percaktimi i fushes se venddepozitimit duhet te mbaje parasysh faktoret e meposhtem:

- Faktoret shoqerore
- Banore ne rreze 2 km;
- Zona me pak se 10 m nga vepra dhe ndertime per sherbim;
- Zona me pak se 500 m largesi nga qendra turistike, nderresa te ndjeshme (shkolla, spirale, etj.), apo vende me vlera mjedisore-historike;
- Largesia nga gendrat e banuara;
- Largesia nga burimet e ujit te pijshem.
- Gjendja e territorit
- Zona te degraduara nga vendshkarkime abuzive;
- Vecorite e flotes dhe te faunes;
- Cilesia e ujrave siperafsore dhe nentokesore ne zone.
- Faktoret gjeologjike dhe hidrogeologjike
- Zone hidrogeologjike qe ushqen nje ose disa burime te perhershme ose puse qe perdoren per uje te pijshem;
- Largesia nga rjedhat e ujit;

¹ Realizimi i ketij skenari varet nga koha e nderimit dhe e venies ne shfrytezim te kesaj fushe rajonale.

² Ky skenar nuk eshte shume i keshillueshem pasi fusha e depozitimit te mbejteve te qytetit te Lezhes nuk ploteson kriteret mjedisore dhe per pasojë rekomandohet mbyllja e sigurte e saj.

- **Hidrogeologjia;**
- **Litologjia dhe gjeologjia;**
- **Morfologjia;**
- **Anet ekonomiko-funksionale;**
- **Kapaciteti i zones;**
- **Largesia nga zona dhe/ose impiante me rezik te madh mjedisor ose/edhe zona aeroporti;**
- **Largesia e Zones nga njesite e sherbimit;**
- **Burimet ekonomike te zones;**
- **Sistemi rrugor i zones;**
- **Faktorët klimatike;**
- **Rreshjet;**
- **Ererat;**
- **Mbrojtja nga fatkeqesite;**
- **Zona me rezik te mundshem zjarri;**
- **Zona prane buzes se rruges me lartesi me te madhe se 10 m;**
- **Sizmiteti;**
- **Permbajtjet.**

Operacionale:

1. Ne rasin e skenarit No.3, hartimi i projektit te detajuar per nje venddepozitim te sigurte te mbejteve te ngurta;
2. Hartimi i Raportit te Vleresimit te Ndikimit ne Mjedis per fushen e percaktuar nga organet e Keshillit te Komunes dhe mbi kete baze sigurimi i lejes mjedisore;
3. Paraqitja e projektit dhe kerkimi mbi kete baze i fondeve te nevojshme per ndertimin e tij (me fonde te komunes, nga Ministria e Puneve Publike dhe/ose donatore te interesuar per Qarkun e Lezhes dhe Komunen e Balldrenit);
4. Kryerja e te gjitha procedurave per miratimin e vendit per depozitimin e mbejteve te ngurta, ne perputhje me studimin e kryer dhe duke respektuar mendimin e komunitetit;
5. Ndertimi dhe funksionimi i venddepozitimit te mbejteve te

ngurta. Lidhur me funksionimin duhen parashikuar operacionet e meposhme:

- a. Mbulimi me dhe dhe ngjeshja e mbejtjeve;
- b. Hapia e kanaleve të vecanta për ujërat e kullimit;
- c. Mbrojtja nga zjarret;
- d. Ndalimi i hyrjes për personat e paautorizuar;
- e. Gjelbërimi i pjesës së fushës ku nuk depozitohen mbejtje.
6. Vendosja e kazaneve prane qendrave të fshatrave (rekomandohen të jene me volum 1.1 - 1.3 m³);
7. Përcaktimi i frekuencës (normalisht 2 - 4 here në javë në dimer dhe me shpesh në stinën e verës);
8. Sigurimi i makines teknologjike për transportimin e mbejtjeve të ngurta për në venddepozitim;
9. Lidhja e kontrates me firmën që do të kryejë largimin dhe përpunimin e mbejtjeve të ngurta të Komunes;
10. Kontroll dhe inspektim i vazhdueshëm mbi aktivitetin e grumbullimit/transportimit dhe depozitimit të mbejtjeve të ngurta urbane;
11. Fushata ndergjegjesimi të vazhdueshme për mirëadministrimin e mbejtjeve urbane në Komune;

Kontrolli mbi bizneset që ushtrojnë aktivitetet industrial në Komunën e Lezhës (konkretisht fabrikat e çimentos) për zbatimin e kushteve të vendosura në lejet mjedisore të këtyre bizneseve, për të mos lejuar bashkimin e mbejtjeve të tyre (që mund të rezultojnë si të trezikshme) me ato urbane të Komunes.

5. OBJEKTIVAT

5.1. Objektivat (deri në vitin 2012)

- Eliminimi i hedhjes së mbeturinave në vende të palejuara;
- Rieklimi i 10% të mbeturinave të ngurta urbane;
- Kompostimi dhe/ose ripërdorimi i 100% të mbejtjeve organike urbane (mbejtje e “gjelber” nga krasitjet dhe mirembajtja e hapësirave të gjelbra apo punë të tjera të ngjashme; dhe mbejtje e “tagesht” që konsiderohen mbeturinat nga ushqimet shtëpiake);
- Grumbullimi i diferencuar i mbejtjeve inerte dhe zbatimi i Udhëzimit përkatës të Ministrit të Mjedisit, Pyjeve dhe Administrimit të Ujrave;
- Ndertimi dhe venia në funksionim e venddepozitimit të mbejtjeve urbane (nese gjykohet të jete i ndryshëm nga ai Rajonal);
- Depozitimi dhe trajtimi i mbejtjeve urbane në venddepozitimin rajonal (nese vendoset për këtë variant depozitimi që është edhe me i pelqyeshmi).

5.2. Emri i impiantit

Per fazën aktuale të zhvillimit në Shqipëri, sikurse edhe për rajone të tjera, për trajtimin e mbejtjeve urbane rekomandohet teknologjia e “landfillit, sanitar. Në një periudhë të mevonshme, rekomandohet impianti i trajtimit mekaniko-biologjik të tyre, impianti i cili mund të funksionojë duke u bazuar në dy teknika: (i) biostabilizimin dhe (ii) biotharjen. Ky lloj impianti realizohet në një kohë relativisht të shkurtrë (1 - 2 vjet) dhe mund të adaptohet lehtë në kushte të ndryshimit të strategjive të pergjithshme të menaxhimit të mbejtjeve urbane.

5.3. Kapaciteti

Vendepozitimi llogaritet te depozitije/perpunoje nje sasi mbejtesh urbane rreth 3,500 t/vit, qe meir parasysh parashikimin e bere per rrijen e sasise se tyre deri ne vitin 2020.

5.4. Zona kadastrale dhe vendndodhja

Per t'u percaktuar

5.5. Lloji i mbejtesve qe trajtohet

Urbane, te parrezikshme, duke perjashtuar mbejtes organike dhe ato inerte. Per me teper, duhet te mbahet parasysh qe nuk lejohet propozija perfundimtare ne vendepozitim e mbejtesve te meposhtme:

- a) Mbejtes e lengëta;
- b) Mbejtes eksplozive dhe oksiduese;
- c) Mbejtes e përflakshme;
- d) Mbejtes spitalore, infektive dhe shpuese;
- e) Gomat e përdorura të automjeteve.

5.6. Data e pritshme e realizimit 2012

5.7. Vleresimi mjedisor

Per t'u hartuar Raporti i Vleresimit te Ndikimit ne Mjedis pasi te percaktohet zona (identifikohet dhe pranohet ne parim nga komuniteti).

6. SEKSIONI FINANCIAR

Kosto per nderimin e nje venddepozitimi (landfill) sanitar, me nje jetegjatesi 15-20 vjet dhe qe te mund te menaxhoje mbejtes urbane te Komunes Balldre llogaritet rreth 120,000 euro. Nderkohe tarifa e perpunimit te mbejtesve urbane eshte rreth 15 euro/ton.

Aneksi 2: Qarku i Lezhës (harta fizike) dhe Komuna Balldre si pjesë e tij

