

QENDRA SHQIPTARE PER KERRKIME EKONOMIKE

Rr. "I.Qemali", P. 34/1, Apt. 5/4, Tel/faks: (042) 274-603  
Kutia Postale 2934, Tiranë, SHQIPERI

PROJEKT PILOT:

*"INTEGRIMI URBAN I ZONAVE  
INFORMALE" (RASTI I BASHKISE SE SUKTHIT-  
SHQIPERI)*

---

**Janar 2009**

Ky dokument është përgatitur me mbështetjen e Programit të Bashkëpunimit Teknik të Gjermanisë – GTZ, si komponent i një projekti të zbatuar në Shqipëri nga Shoqata e Bashkive të Shqipërisë - AAM

## Permbajtja e Lendes

Shkurtime.....	4
Parathënie .....	5
Hyrje.....	6
1. VENDOSJA NË RAJON, LIDHJET ME ZONAT KUFITARE.....	9
1.1. Përshkrimi i Vendosjes dhe Natyrës .....	9
1.2. Lidhjet Social – Ekonomike.....	26
1.3. Lidhjet Fizike dhe Aksesimi.....	27
1.4. Përshkrimi i zonave të influencës.....	29
1.5. Përshkrimi i Zonave Urbane dhe Sub-urbane.....	32
1.6. Karakteristikat e Zonës Urbane .....	35
2. VENDOSJET DHE STRUKTURA E STREHIMIT, FUNKSIONET, FURNIZIMI, INFRASTRUKTURA.....	36
2.1. Struktura Urbane .....	36
2.2. Struktura e Strehimit .....	38
2.3. Historia e Zhvillimeve dhe Procesi i tyre .....	39
2.4. Zhvillimi Hapsinor (përfshirë zhvillimet formale dhe informale) .....	40
2.5. Struktura e Ndërtimit dhe Kushtet.....	43
2.7. Statusi Ligjor i Pronësisë dhe Ndërtimeve .....	43
2.8. Statusi i Mjedisit .....	44
2.9. Planifikimi lokal dhe aktivitetet.....	47
2.10. Struktura e përdorimit të tokës (Formale dhe Informale) .....	52
2.12. Infrastruktura fizike .....	57
3. STRUKTURAT SOCIAL-EKONOMIKE, DEMOGRAFIA DHE ZHVILLIMI.....	60
3.1. Zhvillimi i Popullsisë, struktura dhe përbërja.....	60
3.2. Familja dhe Struktura e saj .....	64
3.3. Punësimi, arsimi & struktura sociale .....	64
3.4. Burimi kryesor i të ardhurave .....	68
3.5. Struktura Ekonomike dhe e të Ardhurave .....	69
3.6. Strehimi dhe Kushtet e Jetesës .....	71
3.7. Densiteti.....	72
4. KONKLUZIONE .....	74

## **Lista e Figurave**

Figura 1: Vendorsja e Bashkisë Sukth në Shqipëri	10
Figura 2: Harta e Lidhjeve Rrugore	11
Figura 1: Harta e Vendorsjes së Bashkisë Sukth në Rajon	12
Figura 2: Harta Gjeografike e Bashkisë Sukth	13
Figura 3: Harta e Bashkisë Sukth (Fshatrat, Njësitë Vendore Kufitare)	16
Figura 4: Foto Qyteti Sukth	18
Figura 5: Fshati Vadardhe	19
Figura 6: Fshati Perlat	20
Figura 7: Fshati Rrushkull	21
Figura 8: Fshati Kulle	22
Figura 9: Fshati Hamallaj	23
Figura 10: Fshati Hidrovor	24
Figura 11: Fshatrat e Bashkise Sukth	25
Figura 14: Harta e Lidhjeve Fizike	29
Figura 12: Harta e Influences	31
Figura 13: Harta e Zonave Urbane	33
Figura 14: Harta e Zonave Formale dhe Informale	34
Figura 15: Harta e Struktures Urbane	37
Figura 19: Shtepi Informale	38
Figura 20: Shtepi Informale te Vetesistemuara	39
Figura 21: Harta e Zhvillimit Hapsinor	41
Figura 22: Plani Rrugullues, Fshati Kulle	49
Figura 23: Plani Regullues, Fshati Rrushkull	50
Figura 24: Plani Regullues, Fshati Hamallaj	51
Figura 25: Harta e Perdorimit te Tokes	54
Figura 26: Harta e infrastrukture sociale	56
Figura 27: Pamje e Rruges Kryesore	58
Figura 22: Grafiku i Levizjes Natyrore te Popullsisë	62
Figura 28: Grafiku i Levizjes Mekanike te Popullsisë	63
Figura 29: Gjëndja e Punësimit për Popullsinë 16 - 65 vjec	65
Figura 30: Shkolle dhe Terren Sportiv	66
Figura 31: Niveli më i lartë Arsimor i arrirë për moshat 18+	67
Figura 32: Ambulance	67
Figura 33: Niveli i te ardhurave mujore	68

## **Lista e Tabelave**

TABELA 1: INFORMACION STATISTIKOR MBI BASHKINË E SUKTHIT	17
TABELA 2: NDËRTIMET INFORMALE NË BASHKINË SUKTH	42
TABELA 3: PERDORMI I TOKES NE B.SUKTH	53
TABELA 4: INVENTARI I RRUGËVE TË BASHKISË SUKTH	59
TABELA 5: ZHVILLIMI I POPULLSISË	61
TABELA 6: LËVIZJA NATYRORE E POPULLSISË	62
TABELA 7: LËVIZJA MEKANIKE E POPULLSISË	63
TABELA 8: SHPËRNDARJA E SHKOLLAVE DHE NXËNËSVE	66
TABELA 9: SUBJEKTET PRIVATE SIPAS AKTIVITETEVE	71

## Shkurtime

MPPT	Ministria e Puneve Publike Transportit dhe Telekomunikacioneve
MMPAU ALUIZNI	Ministria e Mjedisit Peshkimit dhe Administrimit te Ujerave Agjensia Legalizimit, Urbanizmit dhe Integrimit te Zonave/ Ndertimeve Informale
PNUD	Programi i Kombeve te Bashkuara per Zhvillim
BB	Banka Boterore
GTZ	Agjensi Gjermane per Zhvillim Ekonomik
AAM	Shoqata e Bashkive te Shqiperise
STD	Strategjia Tirane - Durres
QD	Qarku Durres
GDP	Prodhimi i Pergjithshem Bruto
NEAP	Plani Kombetar i Veprimit per Mjedisin
HDI	Indeksi i Zhvillimit Njerezor
CoPlan	Instituti per Zhvillimin e Habitatit

## Parathënie

Shqipëria bën pjesë në Europën Jug-Perëndimore dhe kufizohet nga Deti Adriatik, Deti Jon dhe shtrihet nga jugu midis Republikave të Greqisë, Maqedonisë, Kosovës dhe Malit të Zi në Veri. Koordinatat gjeografike të Shqipërisë janë 41 00 N, 20 00 E. Sipërfaqja e Shqipërisë është 28 748 km<sup>2</sup>.

Shqipëria, një vend i një shoqërie të mbyllur, me pronësi shtetërore, këto vite ka pësuar ndryshime të jashtëzakonshme, krahasuar edhe me vende të tjera të rajonit. Efektet e këtij transformimi duken qartë si në termat fizike dhe ato hapësinore ashtu edhe në jetën e përditshme të banorëve në zonat urbane dhe rurale në zhvillim si dhe në ato në rënie.

Që prej viteve 1990 zhvillimi urban, i cili ka qenë i drejtuar nga migrimi i zonave rurale si dhe të ardhurat nga emigracioni, ka ndryshuar rrënjësisht panoramën e zhvillimit urban sidomos në rajonin Tiranë-Durrës.

Shqipëria është ende një vend ku shumica e popullsisë jeton në zonat rurale. Ndryshimet e ndodhura përgjatë këtyre viteve kane bere të mundur që një numër i konsiderueshëm i popullsisë të lëvizin nga vendbanimet e tyre në drejtim të zonave urbane dhe të zonave të ulëta bujqësore. Këto dhe faktorë të tjerë e bëjnë të nevojshëm (studimin e këtyre zhvillimeve urbane dhe përcaktimin e drejtimeve kryesore për një zhvillim të qëndrueshëm) përqëndrimin e vëmendjes në zhvillimin urban të zonave rurale dhe të atyre që shtrihen në ultësirën perëndimore me një zhvillim bujqësor dhe industrial me tendencë në rritje.

Qendra Shqiptare per Kerkime Ekonomike vlereson ndihmen dhe kontributin e bashkepunetoreve qe mundesuan ne realizimin e ketij projekti:

- Gjergj THOMAI, Master ne Menaxhim Urban, padagog, Fakulteti i Inxhinierise se Ndertimit, Urbanist.
- Athanas Ndrecka, Pedagog, Universiteti UFO, Arkitekt, Urbanist
- Franka Paloka, Menaxhere e Projektit, Shoqata e Bashkive te Shqiperise

**Tiranë, Janar 2008**

## Hyrje

Ndërtimet e paligjshme (banesa thjesht për të siguruar një strehim) janë simptoma të migrimit. Migrimi, si fenomen, ka lindur në kohën e revolucionit industrial. Procesi i ngulmimeve të paligjshme në vendet e zhvilluara është realizuar shumë kohë më parë. Në vendet në zhvillim, sic është dhe Shqipëria, ato vazhdojnë të mbeten një problem shqetësues.

Ekzistojnë një numër i madh formash të vendbanimeve të paligjshme në vendin tonë. Shumica e banorëve që jetojnë në zonat informale përbëjnë dhe një pjesë të rëndësishme të popullsisë, të cilët jetojnë kryesisht në varfëri dhe nuk kanë akses në shërbimet e infrastrukturës publike si rrugë, ujë dhe shërbime sanitare. Veçanërisht, varfëria dhe të ndjerit si të përjashtuar nga jeta sociale janë pikat kryesore që ndikojnë në formimin e zonave informale.

Vendbanimet e paligjshme janë vendosje njerëzore, të cilët për arsye të ndryshme nuk plotësojnë kushtet për njohje legale. Ato janë ndërtuar pa respektuar asnjë nga procedurat formale të pronësisë, për transferimin e pronësisë, pa përmendur rregullat për planifikimin e ndërtimeve dhe rregulloren e urbanistikës. Në përgjithësi ngulmimet e paligjshme karakterizohen nga mospasja e lejes së shfrytëzimit të tokës si dhe të mungesës së shërbimeve bazë siç janë ato sociale si dhe të infrastrukturës fizike.

Pamjaftueshmëria e sipërfaqeve të banimit si dhe e burimeve financiare të nevojshme që në fillim, janë arsyet e ngulmimeve të paligjshme.

Si rrjedhim, duhet që të hartohet një politikë e drejtë për strehimin kryesisht me qëllim parandalimin e mëtejshëm të këtij fenomeni në vendin tonë, veçanërisht për këtë grup të ndërtimeve informale. Gjithsesi duhet pranuar se, lidhur me strehimin e pamjaftueshëm, duhen marrë në konsideratë dhe aspekte të tjera të kushteve të jetesës dhe duhet të jenë të qarta sepse pjesa më e madhe e atyre që zgjedhin këtë rrugë, kanë mjaft arsye të tjera përveç strehimit. Me qëllim ardhjen në ndihmë të këtyre grupeve duhet të ndërtohet një politikë që të integrojë ato në jetën social- ekonomike duke i dhënë përparësi zhvillimit ekonomik dhe mundësisë për një jetë më të mirë të kësaj pjese të popullsisë.

Në ndryshim nga një fenomen i përgjithshëm që vihet re në ndërtimet e paligjshme, pra pa leje dhe jashtë standarteve, në vendin tonë ka ndodhur një fenomen tjetër. Ndërtimet informale kryesisht janë të një cilësie relativisht më cilësore se sa ajo që vihet re në përvojën botërore. Kjo ndodhi për faktin se koha kur u ndërtuan ato e favorizonte këtë ndryshim për disa arsye. Hapja e Shqipërisë kundrejt vendeve të Bashkimit Europian, emigrimi i një numri të konsiderueshëm të shqiptarëve në perëndim si dhe gjendja e trashëguar e strehimit deri në

fillim të viteve '90, solli tendencën e ndërtimeve jo thjesht për "të futur kokën", por për një cilësi relativisht më të mirë. E gjitha kjo erdhi si pasojë e të ardhurave të konsiderueshme monetare nga emigracioni. Ky fenomen luajti rolin më të madh, por edhe mendësia që "të pasurit e një shtëpie" cilësohej si një fitore e vërtetë dhe pasuri e madhe, influencoi jo më pak.

Një nga zonat ku janë ndeshur vendbanimet informale është edhe Bashkia Sukth. Nisur dhe nga emërtimi i këtij projekti, qëllimi i tij është asistimi i Bashkisë Sukth për përmirësimin e procesit të planifikimit, hartimi i një Dokumenti Strategjik për Zhvillimet Urbane dhe për Planin Urban. Pjesë e këtij procesi është analizimi i procesit të zhvillimit urban (analiza urbane).

Si në të gjithë vendin, edhe në Bashkinë Sukth është shfaqur si nevojë e menjëherëshme për urbanizimin e ndërtimeve informale. Kjo është edhe shtypa kryesore për inicimin e këtij projekti.

Në Bashkinë Sukth, që përfshihet në Qarkun e Durrësit, gjatë 18 viteve të fundit kanë ndodhur një sërë ndryshimesh me karakter social, ekonomik dhe demografik. Toka bujqësore është privatizuar dhe aktiviteti kryesor i banorëve është bujqësia. Ndërkohë vihet re një tendencë në zhvillimin e aktiviteteve private për shërbimet, etj. Kjo periudhë është shoqëruar me ndryshim të numrit të popullsisë, shtimit të emigracionit si dhe lëvizje brenda territorit të Bashkisë nga zonat periferike drejt qendrave të banuara. Aktualisht, problem shqetësues për autoritetin lokal janë ndërtimet sporadike, pa asnjë studim urbanistik, të cilat ndërkohë vazhdojnë të sjellin shqetësime. Rregullimi dhe zbutja e të gjithë këtyre problemeve kuptohet që do të jetë me një kosto të lartë, ndërkohë të papërbalueshme nga buxheti i bashkisë.

Ky raport fokusohet në analizën urbane të Bashkisë Sukth, sipas Termave të Referencës të miratuara dhe hapave të përcaktuara në to. Ky raport është bazuar në dokumentet dhe politikat në fushën urbane të përgatitura për Qarkun e Durrësit. Të dhëna primare dhe sekondare janë përdorur nga burime të ndryshme. Informacioni i mbledhur është bazuar nëurvejimet dhe publikimet e ndryshme. Raporti reflekton ndryshimet demografike gjatë këtyre viteve.

Raporti diskuton kontekstin e zhvillimeve urbane në Qarkun e Durrësit si dhe Bashkinë Sukth. Ai përshkruan situatën ekzistuese urbane dhe zhvillimet demografike sociale dhe ekonomike të zonës. Ai analizon situatën urbane mbështetur edhe në situatën ligjore, institucionale dhe të rregullores së urbanistikës.

Në Raport, një vëmendje e vecantë i është kushtuar ligjshmërisë urbane, instrumentave si dhe institucioneve përgjegjëse në këtë fushë.

Ky Raport është përgatitur vecanërisht dhe në përputhje me studimet dhe strategjitë e rajonit Durrës, si dhe në mbështetje të nevojave për zhvillim të mëtejshëm të Bashkisë Sukth.

Bazat mbështetëse të kësaj analize urbane janë studimet e mëparshme që pas viteve '90 i kanë kushtuar vëmendje ideve të reja për zhvillimin e koncepteve të reja urbane të territoreve.

Ekzistojnë një sërë studimesh urbane që mbështesin këtë analizë si:

- Vezhgimi Social – Ekonomik & Demografik hartuar nga Co Plan per Bashkine Sukth ( pjese e projektit "Integrimi Urban i Zonave Informale" ne Bashkine e Sukthit
- Plani Strategjik i Hapësirës Tiranë-Durrës, i hartuar nga ISP Urbanistike në vitin 1999.
- Plani Strategjik i Hapësirës Tiranë-Durrës, i hartuar nga Landmills në vitin 2007.
- Strategjia e Zhvillimit Social Ekonomik e Qarkut Durrës 2005.

Në vitin 2005 pasi është përgatitur Strategjia e Zhvillimit Social-Ekonomik të Qarkut Durrës, ku shtrihet Bashkia Sukth, janë përcaktuar resurse të mundshme të zhvillimit të shpejtë ekonomiko-social në nivel rajonal. Në saj të këtij studimi, Bashkia Sukth, kërkon të studiojë më tej zhvillimin e saj në perspektivë.

## **1. VENDOSJA NË RAJON, LIDHJET ME ZONAT KUFITARE**

### **1.1. Përshkrimi i Vendosijes dhe Natyrës**

Bashkia Sukth është krijuar në vitin 1996, Këshilli i Ministrave me Vendimin e tij nr.596, datë 12.09.1996 "Për disa ndryshime në ndarjen administrativo tokësore të Republikës së Shqipërisë" vendosi që:

Fshati Sukth i Ri të shpallet qytet dhe komuna Sukth emërtohet Bashkia Sukth.

Bashkia Sukth është vendosur në Shqipërinë e Mesme në Qarkun e Durrësit, në koordinatat gjeografike:

Gjerësi gjeografike 41.4233 gradë,  
Gjatësi gjeografike 19.5436 gradë,

Bashkia Sukth shtrihet përgjatë korridorit Tiranë - Durrës, rajon me potencial që mbulon rreth 70% të prodhimit kombëtar industrial: Gjithashtu, pothuajse gjysma e popullsisë së Shqipërisë është e vendosur në këtë rajon. Bashkia Sukth shtrihet afër qendrave të banuara kryesore si Tirana, kryeqyteti i vendit, Durrësi si dhe me portin kryesor të vendit dhe Aeroportin Ndërkombëtar "Nënë Tereza", Rinas.

Bashkia e Sukthit shtrihet në Ultesiren Perendimore, pranë bregdetit Adriatik. Klima është mesdhetare me karakteristika të bimesisë që i përshkruan kësaj klime. Terreni është fushor dhe shumë pak kodrinor me lartësi relativisht të ulët. Bashkia kufizohet me njesitë tjera vendore nepermjet lumit Erzen. Mjediset në B.Sukth është i përshkruar për zhvillimin e të gjithë veprimtarive jetësore. Ky komponent është trajtuar me gjere në piken relevante 2.8 të këtij raporti.

**Figura 1: Vendasja e Bashkisë Sukth në Shqipëri**



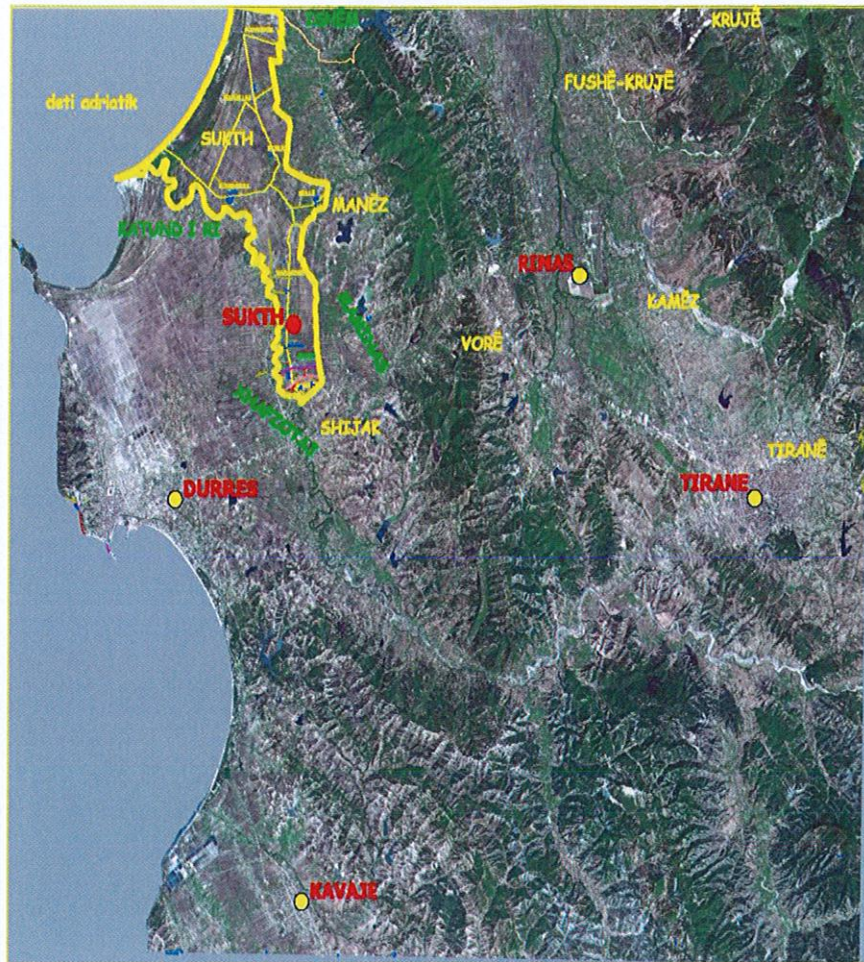
Bashkia Sukth shtrihet në një territor banimi kryesisht fushor. Zhvillimi i përgjithshëm ekonomik është lidhur me agro-industrinë, prodhimi bujqësor etj. Gjithashtu, territori i saj përshkohet nga autostrada dhe linja hekurudhore Tiranë – Durrës. Kufiri administrativ i saj kufizohet me Bashkinë Manzë, Komunat Ishëm, Xhafzotaj, Maminas dhe Katund i Ri. Deri në vitin 1992 territoret e komunës përbëheshin nga Ndërmarrja Bujqësore Sukth dhe kishte drejtim tërësisht bujqësor.

Figura 2: Harta e Lidhjeve Rrugore



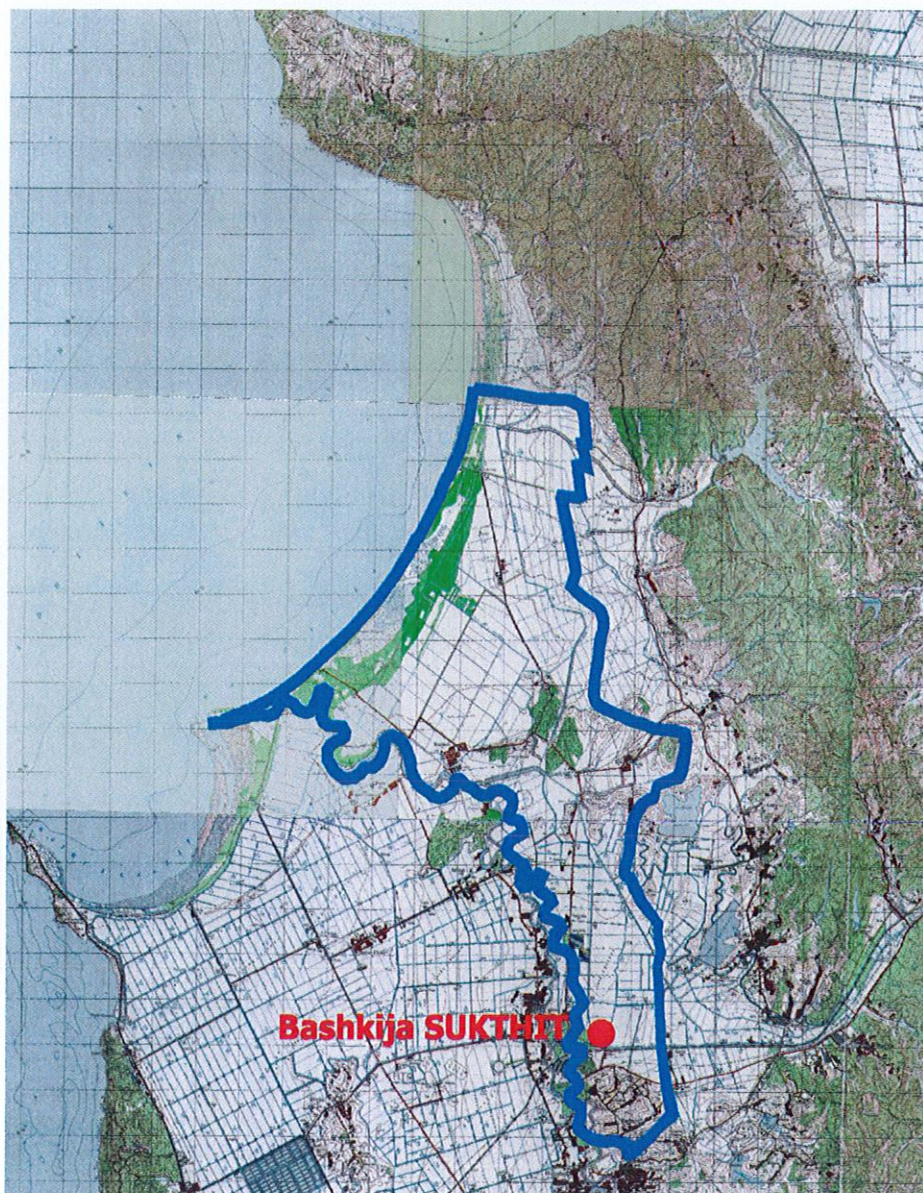
Vendosja e Bashkisë Sukth afër qendrave metropol të Tiranës dhe Durrësit, i jep një pozicion të rëndësishëm për zhvillimin ekonomik të saj. Pavarësisht kësaj kjo është një zonë e varfër.

**Figura 1: Harta e Vendosjes së Bashkisë Sukth në Rajon**



Bashkia Sukth shtrihet në një sipërfaqe prej 51.9 km<sup>2</sup> dhe ka nën juridiksionin e saj 6 fshatra, me një popullsi prej 24 526 banorësh. Vija bregdetare që ka nën juridiksion Bashkia e Sukthit është afërsisht 9 km. Në territorin e saj gjendet një variacion i gjerë natyral, duke filluar nga toka bujqësore e përshtatshme për zhvillimin e bujqësisë dhe agrikulturen, rezervat natyror e deri në bregdetin e Adriatikut.

**Figura 2: Harta Gjeografike e Bashkisë Sukth**



## **Klima**

Duhet theksuar se kjo zonë ka kushte të përshtatshme klimaterike për t'u shfrytëzuar si zonë turistike, gjë që mund të argumentohet duke analizuar elementët klimatikë si rrezatimi diellor, rregjimi termik dhe i lagështirës, reshjet etj.

Siç e përmendëm dhe më sipër, pozicioni gjeografik dhe ndikimi i detit reflektohet në kushtet klimatike të zonës. Ndikimi freskues i detit ndihet mjaft gjatë gjysmës së ftohtë të tij. Për pasojë temperaturat mesatare variojnë në kufinj të 6.9 deri 23°C dhe ato mesatare maksimale variojnë në kufinj të 11.7 deri 29°C. Temperaturat mesatare minimale variojnë në kufinj të 2.0 deri 16.9°C.

Përsa u përket ekstremeve absolute ato regjistrojnë vlerën -8.2°C për minimumin dhe vlerën 39.8°C për maksimumin. në kufinj të 2.0 deri 16.9°C.

Përsa i përket numrit mesatar të ditëve me temperatura negative <0°C ato janë të pranishme qysh në Tetor me vlera tepër të vogla (0.3, 2.3 ditë), arrijnë vlerën më të madhe në Janar 11.3 ditë dhe vijjnë duke u ulur deri në Mars në 3.2 ditë. Ndërkaq vlen të theksojmë se numri mesatar i ditëve me temperatura <5°C është tepër i vogël, vetëm në Janar ka vlerën 1.2 ditë. Për shkak të veprimtarisë së gjerë ciklonare reshjet më të shumta vrojtohen në gjysmën e ftohtë të vitit, më të paktat në periudhën e ngrohtë të tij.

Sasia vjetore e reshjeve arrin në 1045.8 mm, nga të cilat 67.2% në gjysmën e ftohtë e 32.8% në gjysmën e ngrohtë të vitit. Muaji me reshje më të mëdha paraqitet Nëntori 150.8 mm dhe ai me reshje më të pakta është Korriku (26.9 mm). Lagështia e ajrit gjatë vitit luhetet në kufirin nga 70 deri në 78%, ndërsa vlera mesatare vjetore e lagështirës është 75%.

Në Bashkinë Sukth jetojnë 5902 familje të cilat kryesisht sigurojnë jetesën e tyre duke i kushtuar rëndësi sektorit bujqësor dhe agrobujqësor. Në 20 vitet e fundit popullsia është dyfishuar duke arritur tani në 24 526 banorë.

## **Historia**

Bashkia Sukth dikur ka qenë ish NB Sukth, ferma e pare bujqësore në Shqipëri, e themeluar në datë 10.12.1944 si pasojë e shtetëzimit të shoqërisë Italiane EIAA (Enti Italian i Bujqësisë Shqipëtare). Me kalimin e kohës kësaj sipërfaqe iu shtuan tokat e fituara nga shpyllëzimet dhe bonifikimet e kryera në fshatrat Rrushkull dhe Hamallaj ndër vite. Në 11 Nëntor 1945 u krijua Ndërmarrja Bujqësore "8 Nëntori" Sukth, me 900 Ha tokë të punuar. Në vitin 1969 kjo ndërmarrje bashkohet me Spitallën duke përfshirë këto fshatra Vadardhë, Kullë, Rrushkull dhe Hamallë.

Me ndryshimet e ndodhura pas viteve 90, fshatrat që përbëjnë sot Bashkinë Sukth u përfshinë në një lëvizje migrimi të popullsisë të ardhur nga zonat të ndryshme të Shqipërisë dhe vecanërisht nga zonat verilindore.

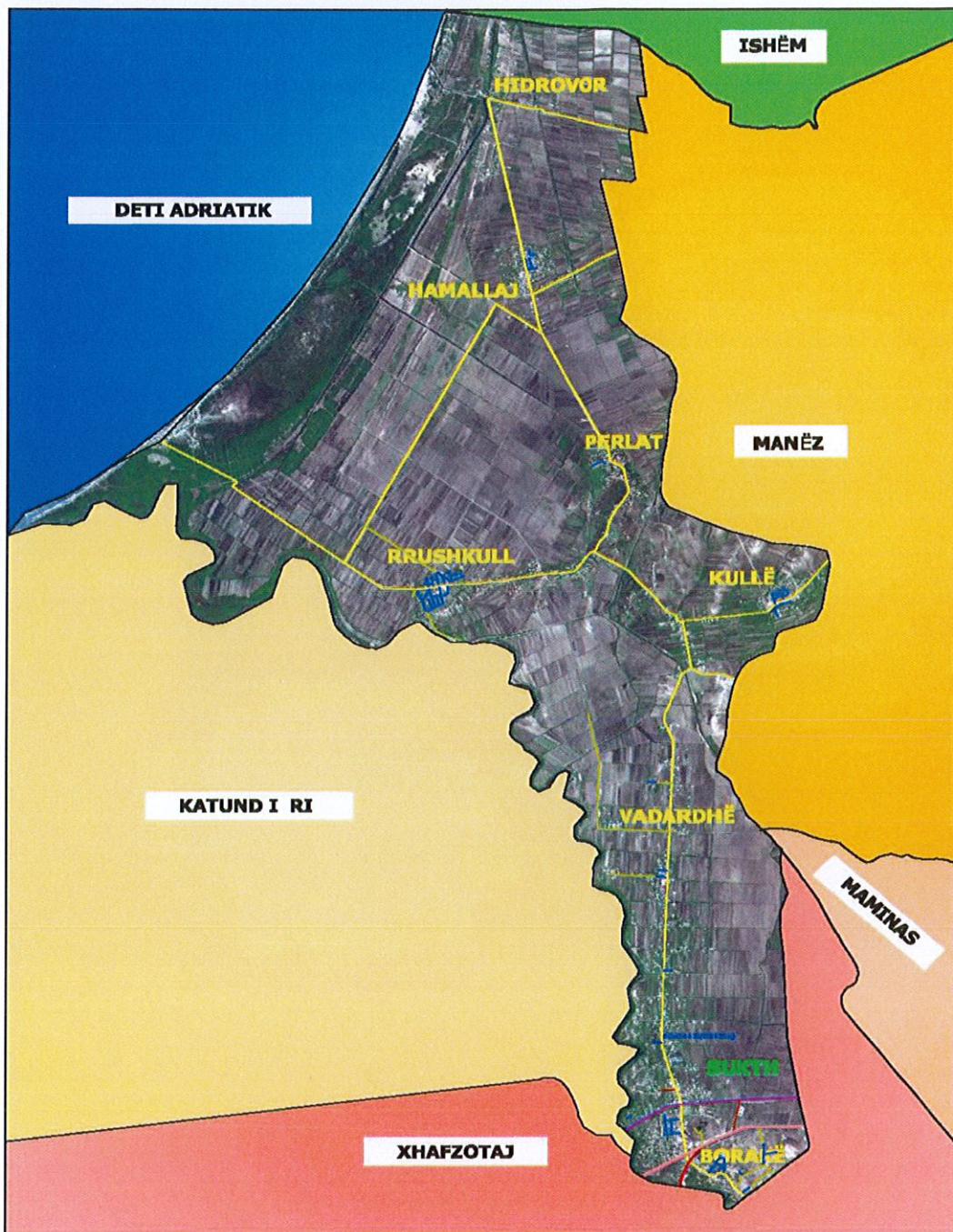
### **Ndertimet Informale**

Lëvizja e lirë e popullsisë dhe pamundësia e shtetit për ta koordinuar këtë lëvizje çuan në krijimin e zonave informale edhe në Bashkinë Sukth. Aktualisht më tepër se gjysma e popullsisë së Bashkisë Sukth jeton në zona informale, ku ndodhen në proces legalizimi banesat e 3103 familjeve me një numër banorësh prej 12 860. Duke marrë një sipërfaqe mesatare për ndërtimin e një banese prej 100 m<sup>2</sup>, ajo i korrespondon vlerës prej 310300 m<sup>2</sup>. Ndërtimet informale në përgjithësi janë ndërtime të thjeshta një katëshe, ndërsa në përqindje të ndarjes së tyre është si më poshtë vijon: ndërtimet një katëshe janë në masën 73%, ndërtesat dy katëshe 16% dhe ndërtesat e tjera zënë 11% të të gjithë ndërtimeve.

Bashkia Sukth ka një shtrirje gjeografike Veri – Jug rreth 20 km me fshatin Borakë në skajin më Jugor dhe Hidrovorit në Veri. Popullsia e saj ka një përbërje tepër heterogjene.

Bashkia Sukth si qendër administrative ndodhet në një distancë prej 2,9 km nga fshati Vardardhë; 9,5 km nga fshati Perlat; 9,8 km nga fshati Rrushkull; 7,5 km nga fshati Kulle; 12,5 km nga fshati Hamallaj; 15,4 km nga fshati Hidrovor.

**Figura 3: Harta e Bashkisë Sukth (Fshatrat, Njësitë Vendore Kufitare)**



**TABELA 1: INFORMACION STATISTIKOR MBI BASHKINË E SUKTHIT**

<b>N r</b>	<b>Emri</b>	<b>Sipërfaqja</b>	<b>Nr.Banorëve</b>	<b>Nr.Familjeve</b>	<b>Distanca nga Qyteti Sukth</b>	<b>Rrjeti rrugor</b>
1	Qyteti Sukth	445	9571	2299	0	12,8
2	Vadardhe	280	3760	876	2,9	3,2
3	Perlat	1589	1375	317	9,5	4,33
4	Rrushkul		3270	772	9,8	10,2
5	Kulle	514	2494	611	7,5	6,23
6	Hamalle	1190	4056	1027	12,5	7,54
7	Hidrovor				15,4	8
8	Bashkia Sukth	4018	24526	5092		52,3

*Qyteti Sukth* bën pjesë në zonën kadastrale me Nr.3542 përbëhet nga 2299 familje ose 9571 banorë nga të cilët në proces legalizimi janë 904 familje ose në numër banorësh 3760. Duke marrë një sipërfaqe mesatare për ndërtimin e një banese prej 100 m<sup>2</sup> i korrespondon vlera 90400 m<sup>2</sup> nga ku të zhvilluara në kate prej tyre 65% janë njëkatëshe, 15% janë dykatëshe dhe 20% janë me mbi dykate.

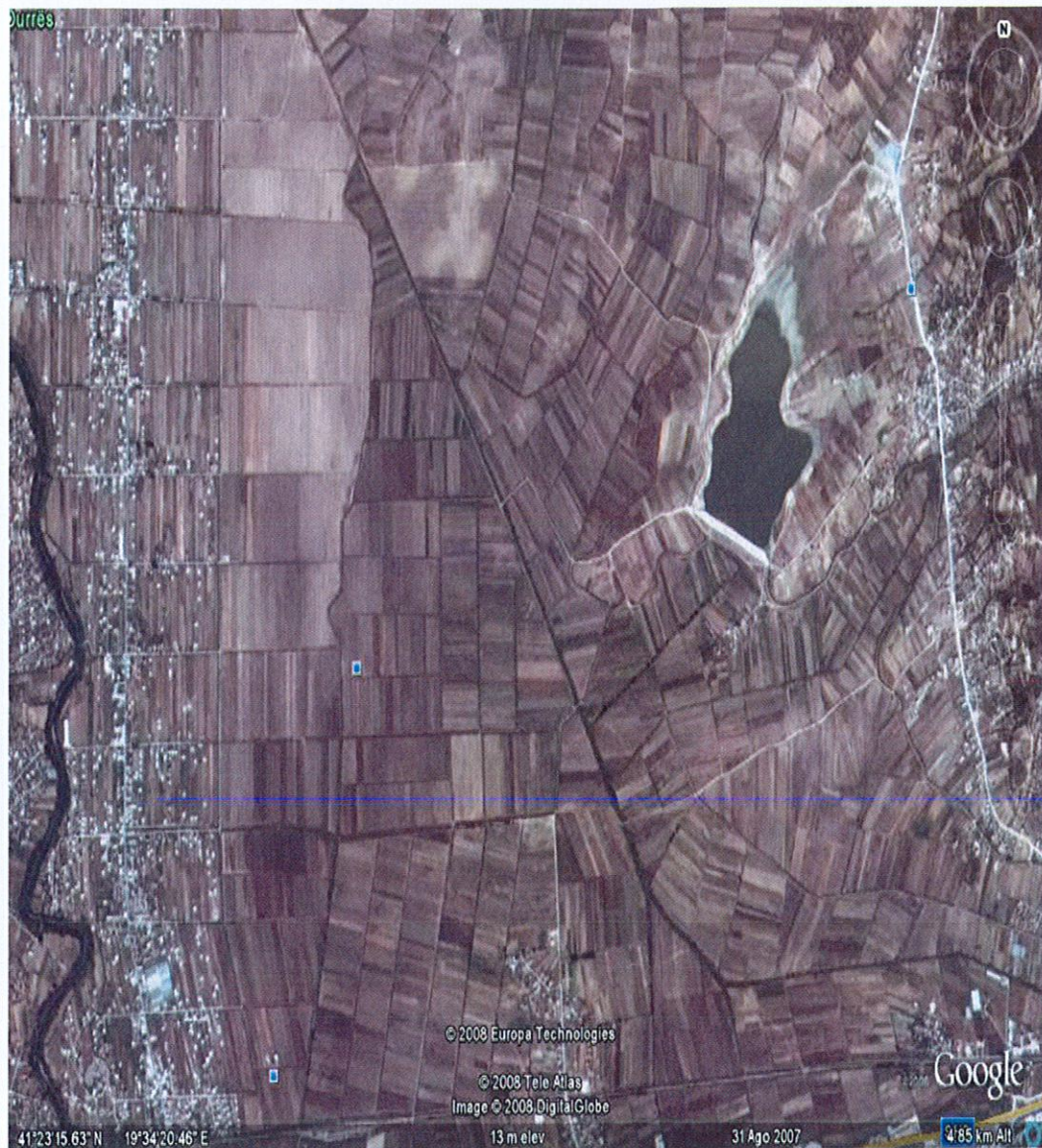
**Figura 4: Foto Qyteti Sukth**



*Fshati Vadardhe* bën pjesë në zonën kadastrale me Nr.3690 dhe përbëhet nga 876 familje ose 3760 banorë nga të cilët në proces legalizimi janë 656 familje ose në numër banorësh 2810. Duke marrë një sipërfaqe bazë mesatare për ndërtimin e një banese prej 100 m<sup>2</sup>, korrespondon

vlera 65600 m<sup>2</sup> nga ku të zhvilluara në kate prej tyre 70% janë njëkatëshe, 28% janë dykatëshe dhe 2% janë me mbi dy kate.

**Figura 5: Fshati Vadardhe**



*Fshati Perlat* bën pjesë në zonën kadastrale me Nr.3241 dhe përbëhet nga 317 familje ose 1375 banorë nga të cilët në proces legalizimi janë 174 familje ose në numër banorësh 760. Duke marrë një sipërfaqe bazë mesatare për ndërtimin e një banese prej 100 m<sup>2</sup>, korrespondon vlera 17400 m<sup>2</sup>, nga ku të zhvilluara në kate prej tyre 45% janë njëkatëshe, 25% janë dykatëshe dhe 30% janë mbi dykate.

**Figura 6: Fshati Perlat**



*Fshati Rrushkull* bën pjesë në zonën kadastrale me Nr.3241 dhe përbëhet nga 772 familje ose 3270 banorë nga të cilët në proces legalizimi janë 305 familje ose në numër banorësh 1290. Duke marrë një sipërfaqe mesatare për ndërtim e një banese prej 100 m<sup>2</sup>, korrespondon vlera 30500 m<sup>2</sup>, nga ku të zhvilluara në kate prej tyre 70% janë njëkatëshe, 25% janë dykatëshe dhe 5% janë mbi dykatëshe.

**Figura 7: Fshati Rrushkull**



*Fshati Kulle* bën pjesë në zonën kadastrale me Nr.2321 dhe përbëhet nga 611 familje ose 2494 banorë nga të cilët në proces legalizimi janë 274 familje ose në numër banorësh 1120. Duke marrë një sipërfaqe mesatare për ndërtimin e një banese prej 100 m<sup>2</sup>, korrespondon vlera 27400 m<sup>2</sup>, nga ku të zhvilluara në kate prej tyre 85% janë njëkatëshe, 10% janë dykatëshe dhe 5% janë mbi dykate.

**Figura 8: Fshati Kulle**



*Fshati Hamallaj* bën pjesë në zonën kadastrale me Nr.1925 dhe përbëhet nga 1027 familje ose 4056 banorë nga të cilët në proces legalizimi janë 790 familje ose në numër banorësh 3120. Duke marrë një sipërfaqe mesatare për ndërtim e nje banese prej 100 m<sup>2</sup>, korrespondon vlera 79000 m<sup>2</sup>, nga ku te zhvilluara në kate prej tyre 85% janë njëkatëshe, 10% janë dykatëshe dhe 5% janë mbi dykate.

**Figura 9: Fshati Hamallaj**

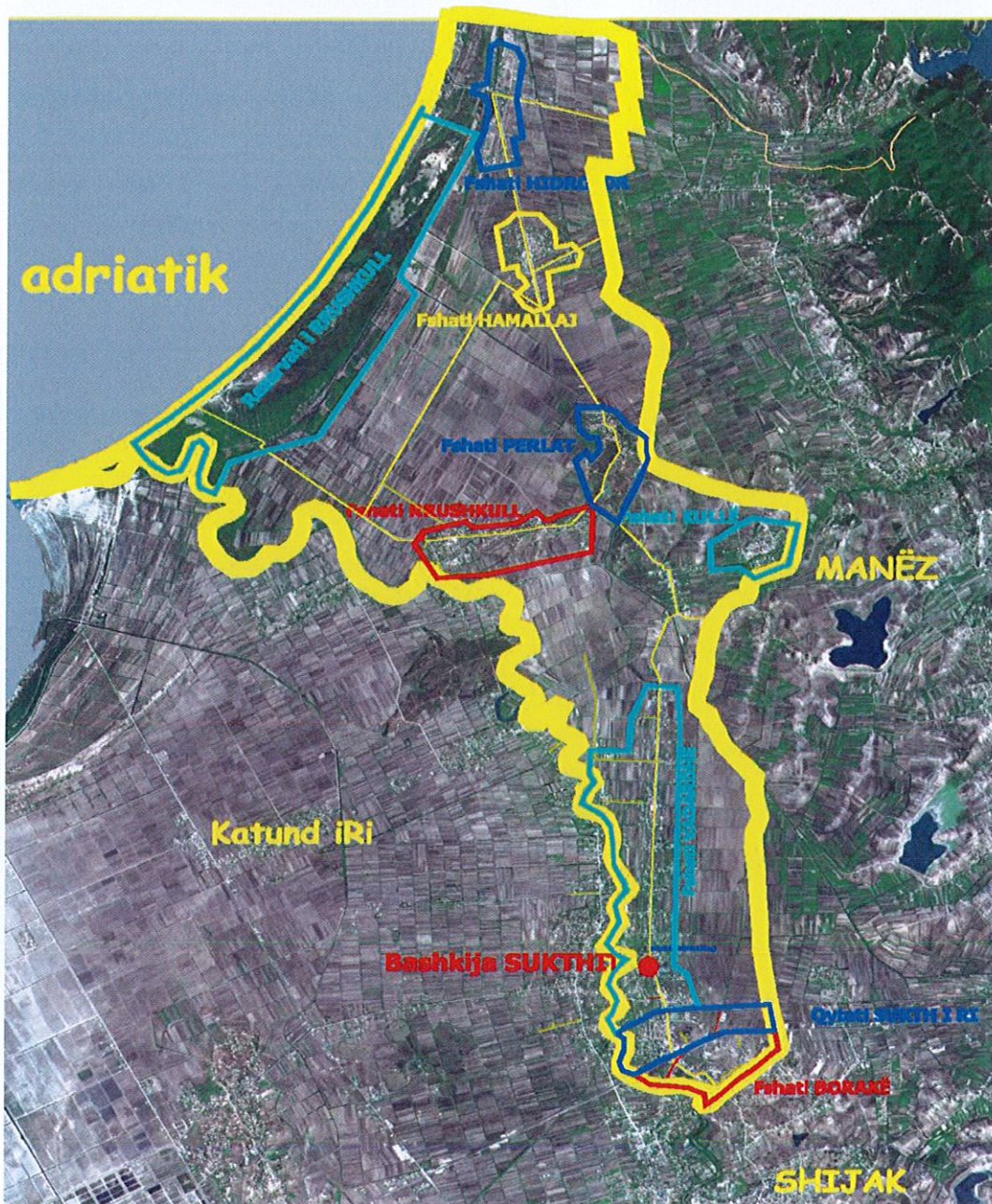


*Fshati Hidrovor* bën pjesë në zonën kadastrale 1925 dhe. Theksojmë që Hidrovori është një qendër e banuar tërësisht e re e krijuar në vitet e fundit dhe i populluar nga banoret e ardhur tërësisht nga verilindja.

**Figura 10: Fshati Hidrovor**



**Figura 11: Fshatrat e Bashkise Sukth**



Bashkia Sukth gjeografikisht kufizohet në:  
 Veri përroi i Tarinit dhe Komuna Ishëm  
 Jug lumi Erzen dhe Komuna Xhafzotaj  
 Lindje komuna Maminas dhe Bashkia Manze  
 Perëndim lumi Erzen dhe deti Adriatik

Lumi Erzen ndodhet në pjesën JP të Qytetit Sukth i Ri me derdhje në Detin Adriatik. Kanali i Tones përshkon fshatrat Kulle, Vadardhe, Hamalle. Ai është krijuar me qëllim grumbullimin e ujrave të parcelave. Përroi i Tarinit përshkon fshatin Hamallë duke u derdhur në det. Kanali i Hidrovorit ndodhet në fshatin Hidrovor.

## **1.2. Lidhjet Social – Ekonomike**

Bashkia Sukth përshkohet në pjesën jugore të saj nga autostrada Tiranë-Durrës. Në një distancë shumë afër saj shtrihen Bashkitë Shijak dhe Manzë si dhe komunat Ishem, Zhafzotaj, Maminas dhe Katund i Ri. Bashkia Sukth ka marrëdhënie të drejtpërdrejta administrative dhe varesie me Qarkun Durrës, ndersa me komunat dhe bashkitë e mësipërme lidhjet janë të lidhjet konsistojne ne marrredheniet njerezore dhe te shkembimeve te vogla tregtare.

Në mënyrë të përhershme Bashkia Sukth, ka pasur lidhje të ngushta sociale me njësitë administrative të mësipërme. Këto lidhje janë të hershme, në rradhë të parë për vete marrëdhëniet që kanë qenë dhe që vetvetiu trashëgohe nga lidhjet familjare dhe fisnore të banorëve të këtyre zonave, që pastaj janë transmetuar dhe janë shtrirë sidomos kohët e fundit edhe në fushën e prodhimit bujqësor, të marrëdhënieve tregtare të ndërsjellta dhe deri të marrëdhëniet njerëzore në aspektin social dhe kulturor.

Duhet theksuar se, edhe migrimi i madh që u vu re në këtë Bashki, si dhe në të gjitha njësitë administrative të kësaj zone, nuk ndikoi negativisht, por përkundrazi, në rritjen dhe zhvillimin e marrëdhënieve, veçanërisht ekonomike, midis banorëve brenda njësisë, por edhe me fshatrat dhe komunat fqinje. Marrëdhëniet Brenda bashkisë se Sukthit janë marrëdhie te karakterit social dhe tregtar ku qendra e zhvillimit te tyre eshte qyteti Sukth. Së fundmi, vihet re gjithashtu, se këto marrëdhënie po shtrihen, në një farë mënyre, edhe në tendencën për një menaxhim të bregdetit Adriatik, në kërkesat për një zhvillim në fushën e turizmit, fillimisht familjar. Ky lloj zhvillimi do të angazhojë popullsinë në fushën e agroindustrialisë. Këto veprimtari janë në një bashkëveprim të ndërsjellë dhe stimulojnë njëra tjetrën.

Zhvillimet që pretendohen në fushën e turizmit kuptohet që do reflektohen në mënyrë të menjëherëshme në zhvillimin e fushës së bujqësisë në përgjithësi. Kërkesat për rritjen e prodhimeve bujqësore të një game të caktuar, do kërkoje detyrimisht edhe zhvillimin në fushat e përpunimit të prodhimeve bujqësore, në fillim edhe me mënyrat artizanale, dukuri e tejkaluara në mjaft vende fqinje që sot janë me një industri të zhvilluar turizmi, ose me rendimente të kufizuara, gjë që do sjellë rritje të marrëdhënieve ekonomike jo vetëm brenda Bashkisë por dhe me një rritje të rrezes së veprimtarive të kësaj fushe si dhe të marrëdhënieve reciproke në të ardhmen. Aktualisht, nuk ka ndonjë

evidencë mbi shkëmbimet tregtare ndërmjet Bashkisë Sukth dhe komunave perreth. Theksojmë se lidhjet e Bashkisë Sukth me Bashkinë Manëz, janë më të veçanta se me komunat e tjera kufitare për vetë arsyen e vendndodhjes së Bashkisë Manëz. Konkretisht, për të shkuar në Bashkinë Manëz, kalohet nëpërmjet territorit të Bashkisë Sukth dhe pikërisht nga rruga kryesore e kësaj Bashkie, që faktikisht përshkon si qytetin Sukth ashtu dhe Vadardhën dhe Kullën.

Qyteti i Shijakut, gjithashtu, është një nga qendrat e banuara fqinje me të cilat vihet re një lidhje jo e vogël e Bashkisë Sukth. Në qytetin e Shijakut kanë qene të vendosura një sere institucionesh të administrates si në kohën para 90-s ashtu dhe sot me të cilat si Komuna e Sukthit ashtu dhe Bashkia sot kanë lidhje me këtë qytet. Pozicionimi si dhe lidhjet tradicionale që kanë ekzistuar në marrëdhëniet midis këtyre dy qendrave të mëdha të banuara për zonën ku ato shtrihen, kanë bërë që përsëri këto dy pika me rëndësi dhe peshë graviteti të konsiderueshme, të ruajnë dhe të zhvillojnë edhe më tej marrëdhëniet e tyre si sociale ashtu edhe ekonomike. Jo me kot, rruga që lidh këto dy qendra të mëdha të banimit, pra Bashkinë Sukth me qytetin e Shijakut, tashmë është bërë një ndër arteriet me një peshë të konsiderueshme në zhvillimin e tregtisë, veprimtarive të ndryshme private prodhuese ose të shërbimeve, etj.

Si Tirana po ashtu edhe Durrësi, tashmë një lidhje shumë e fuqishme, si përsa i përket zhvillimit industrial, tregtar dhe kulturor ashtu edhe rritjes galopante të popullsisë dhe si rrjedhim edhe të ndërtimeve, janë bërë qendra gravitetit jo vetëm për zonën e Shqipërisë qendrore, por për gjithë territorin e vendit. Në analizë të përgjithshme kjo nënkupton që, lidhjet social-ekonomike të këtyre dy qyteteve përfshijnë gjithë veprimtaritë e këtij karakteri, pothuajse për të gjithë zonën rrethuese ku ndihet konkretisht influenca e tyre. Në këtë qarkim ndihet e përfshirë dhe lidhet detyrimisht edhe Bashkia Sukth me gjithë zonën përreth saj. Si konkluzion, mund të themi se lidhjet sociale dhe ekonomike të Bashkisë Sukth janë nën influencën e gjithë veprimtarive dhe zhvillimeve në hapsirën Tirane Durrësi.

Lidhjet social ekonomike konsistojnë kryesisht në: shkëmbimin tregtar të prodhimeve bujqesore në mënyrë të veçantë me qytetin e Durrësit. Bashkia Sukth shërben si furnizues i prodhimeve bujqesore për konsum të brendshëm dhe në të njëjtën kohë dhe për qytetin e Durrësit. Gjithashtu, vërehet tendenca e rritjes së prodhimit në vreshtari dhe blegtori. Pjesë e këtij prodhimi furnizon industrinë e agrobiznesit në qytetin e Durrësit.

Për sa i takon lidhjeve sociale, ato konsistojnë në arsimin e lartë dhe trajtimin shëndetësor të specializuar, kryesisht këto lidhje janë me qytetin e Durrësit duke mos përjashtuar këtu dhe qytetin e Tiranës.

### **1.3. Lidhjet Fizike dhe Aksesimi**

Bashkia e Sukthit karakterizohet nga një aksesim shume i mirë, krahasuar me të gjithë komunat dhe bashkitë kufitare. Brenda vetë territorit të Bashkisë, në vetvete, aksesimi është relativisht jo i mirë, për arsye se infrastruktura fizike (kryesisht ajo rrugore) është në një gjendje jo të mirë teknike, pavarësisht nga investimet e kryera ndër vite për të.

Sukthi, si qytet dhe si Bashki, arrihet lehtësisht me autosdratën Tiranë – Durrës, gjithashtu, Sukthi mund të arrihet si nga Tirana ashtu dhe nga Durrësi me anë të lidhjes hekurudhore. Një nga dy stacionet që ndodhen ndërmjet Tiranës dhe Durrësit është Sukthi. Aktualisht Hekurudha Shqiptare ka operon me tetë orare për lëvizjen e trenave nga Tirana në Durrës e si rrjedhim dhe për banorët e Sukthit janë të vlefshëm këto orare të lëvizjes së trenave. Stacioni tjetër në linjën Tiranë – Durrës është Vora.

Mundësia për tu lidhur me portin e Durrësit, që aktualisht është porti më i madh në Shqipëri, me Tiranën si kryeqytet, me Aeroportin Ndërkombëtar “Nënë Tereza” Rinas etj., bëhet shumë lehtë dhe relativisht në një kohë shumë të shkurtër (afërsisht 30 min).

Si konkluzion, parë në këtë këndvështrim, mund të themi se Bashkia Sukth rezulton të jetë ndër bashkitë më të aksesueshme në Shqipëri. Gjithashtu, në Bashkinë Sukth mund të arrihet edhe nëpërmjet detit, pasi ajo ka një vijë bregdetare në Detin Adriatik. Distanca nga qendra administrative e Sukthit dhe qytetit të Tiranës është 27,5 km, ndërsa me portin dhe qytetin e Durrësit largësia është 13,4 km, distanca ndërmjet qendrës së Sukthit dhe aeroportit “Nënë Tereza” është 11,5 km ndërsa me qytetin e Vorës është 8 km. Distanca mesatare nga komunat kufitare me Bashkinë Sukth është afërsisht 6 km.

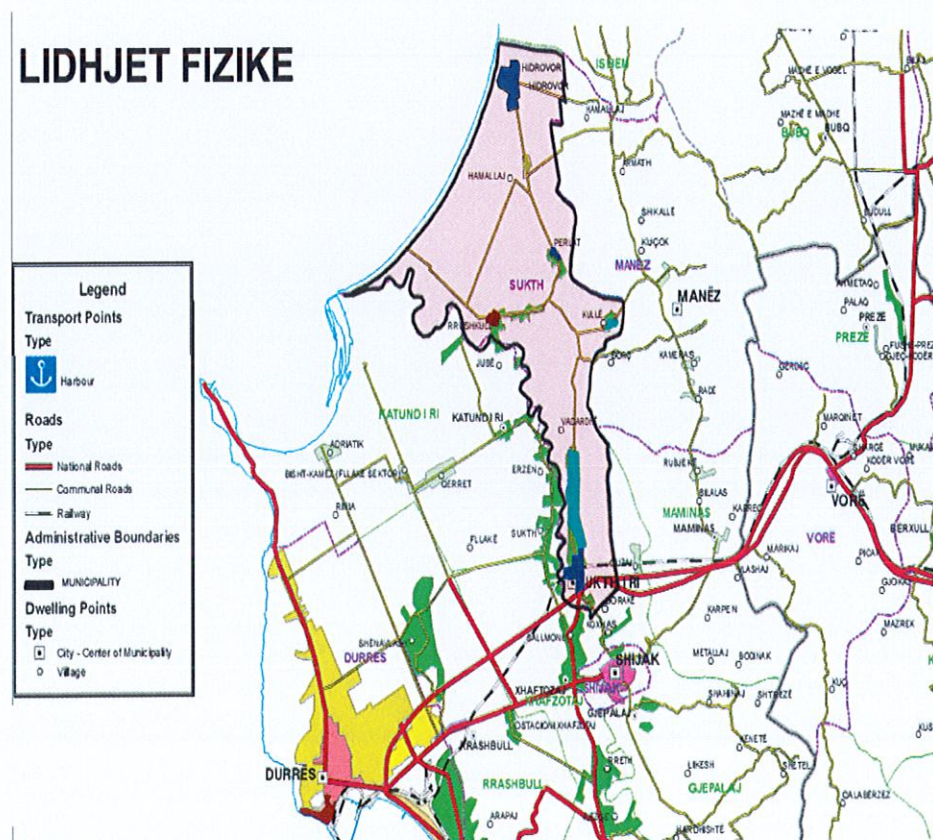
Nr	Emertimi	Distanca	Koha
1	Sukth		
2	Durres	13,4 km	15 min
3	Rinas	11,5 km	15 min
4	Tirane	27,5 km	30 min

Bashkia Sukth duke qenë se kufizohet me komunat Katund i Ri, Xhafzotaj, Ishem, Maminas dhe me bashkinë Manez rrjedhimisht ka dhe lidhje fizike me këto njësi administrative. Duke qenë se vija ndarëse mes Bashkisë Sukth dhe Komunës Katund i ri është lumi Erzen ai njëkohësisht vepron si barrierë për lidhjet e tyre. Aktualisht, lidhja ndërmjet tyre realizohet me anë të autostradës Tiranë – Durrës. Përgjatë gjithë vijës ndarëse të lumit Erzen ekziston vetëm një urë e thjeshtë druri. Me qëllim lehtësimin e levizjes së njerëzve dhe mallrave duhet ndërtimi i disa pikave të kalimit mbi lumin Erzen sidomos pranë zonave të banuara pranë fashtit Vadardhë dhe Rrushkull. Ndërtimi i këtyre urave lidhëse (vepra arti, ure automobilistike) duhet të shoqërohet dhe me ndërtimin e segmenteve

rrugore të nevojshme për të realizuar lidhjen e plotë ndërmjet qendrave të banuara. I njëjti problem vërehet përsa i takon lidhjes fizike të Bashkisë Sukth me komunën Ishëm.

Realisht, komunikimi nëpërmjet rrugëve të brëndshme të Bashkisë Sukth dhe lidhja e saj me qendrat e banuara përkatëse brenda saj bëhet i vështirë për arsye të gjendjes jo të kënaqshme teknike të rrugëve. Domosdoshmëria e riparimit të këtyre rrugëve ekzistuese, por veçanërisht dhe ndërtimi i rrugëve të reja për të krijuar lidhje të reja dhe sa më të mira, të sigurta dhe të shpejta po brenda kësaj Bashkie, është një nevojë shumë e madhe. Gjithashtu është e domosdoshme që të bëhet jo vetëm riparimi, por dhe ndërtimi i rrugëve dhe lidhjeve të reja me komunat dhe qytetet fqinje si një nevojë e menjëhershme që do sjellë rritjen dhe zhvillimin në të gjitha aspektet dhe fushat e jetës.

**Figura 14: Harta e Lidhjeve Fizike**



#### 1.4. Përshkrimi i zonave të influencës

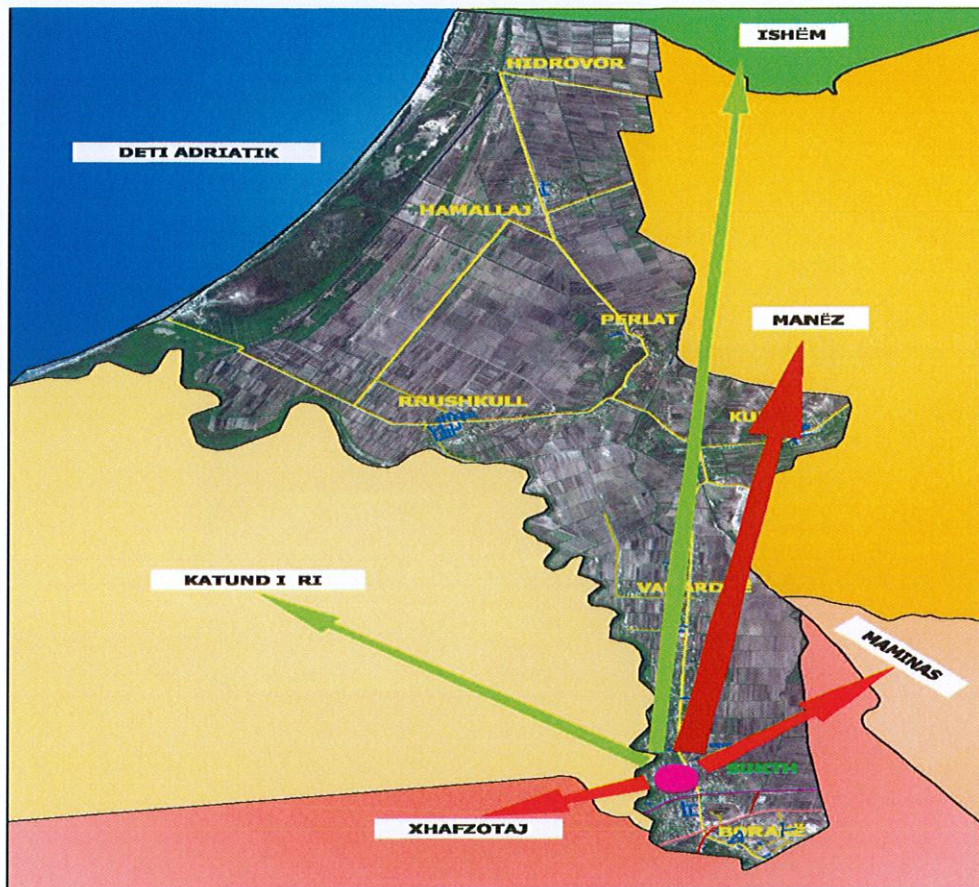
Qyeti Sukthi, brenda territorit të tij juridik, shërben si qendër administrative për të gjithë fshatrat që Bashkia përfshin, pra ndikimi i qytetit Sukthi i Ri, është i drejtpërdrejt mbi fshatrat që administrohen nga qendra administrative Bashkia Sukth. Në Sukth është vendosur godina e bashkisë, shkolla e mesme, shërbime sociale dhe shëndetësore si dhe mjajt aktivitete tregtare dhe prodhuese. E gjithë zona mbi të cilën influencon Sukthi, është kryesisht rurale ku vihet re një informalit në shkallë të lartë.

Sukthi, në zonat përreth, ose siç mund ti quajmë ndryshe, komunat kufitare, përgjithësisht nuk ka ndonjë influencë të madhe. Arsyeja është se duke parë historinë e tij, vetë Sukthi si qendër e banuar u krijua më shumë për shkak të zhvillimeve agrobujqesore, që u bë dhe shkak i përqendrimit të popullatës. Pavarësisht këtyre, fakt është se këto zona kufitare me Bashkinë Sukth janë zona tërësisht rurale të cilat kanë pasur dhe ende kanë kryesisht bujqësinë si prioritet.

Bashkia Sukth është nën influencën e drejtim të zhvillimit ekonomik social nga qyteti i Durrësit dhe Tiranës. Këto infulenca janë të cituara tek lidhjet social ekonomike. Kryesisht Bashkia Sukth është përfituese e shërbimeve dhe prodhimeve si: arsimit të lartë, trajtim shëndetësor të specializuara, kultura prodhime industriale për ndërtim, për agrobiznes, prodhim bujqësor etj.

Si konkluzion në raportin midis influencës brenda jashtë dhe jashtë brenda, Bashkia Sukth është e ndërruar nga dy polet kryesore të këtij rajoni si Tirana dhe Durrësi

Figura 12: Harta e Influences



### **1.5. Përshkrimi i Zonave Urbane dhe Sub-urbane**

Bashkia Sukth, është trashëgim i komunës me të njëjtin emër, pra kemi të bëjmë jo me një bashki të mirëfilltë që shtrihet juridikisht vetëm në zonë urbane, por takojmë me rastin ku bashkia në pjesën më të madhe të territorit shtrihet në tokë bujqësore.

Zona Urbane. Faktikisht, zonë e mirëfilltë urbane, ashtu siç jemi mësuar të takojmë përgjithësisht në praktikën e punës sonë, në Bashkinë Sukth ekziston vetëm në një pjesë të Qytetit Sukth i Ri, ndërsa e gjithë pjesa tjetër, që përfshihet nën juridiksionin e Bashkisë, nuk është e urbanizuar.

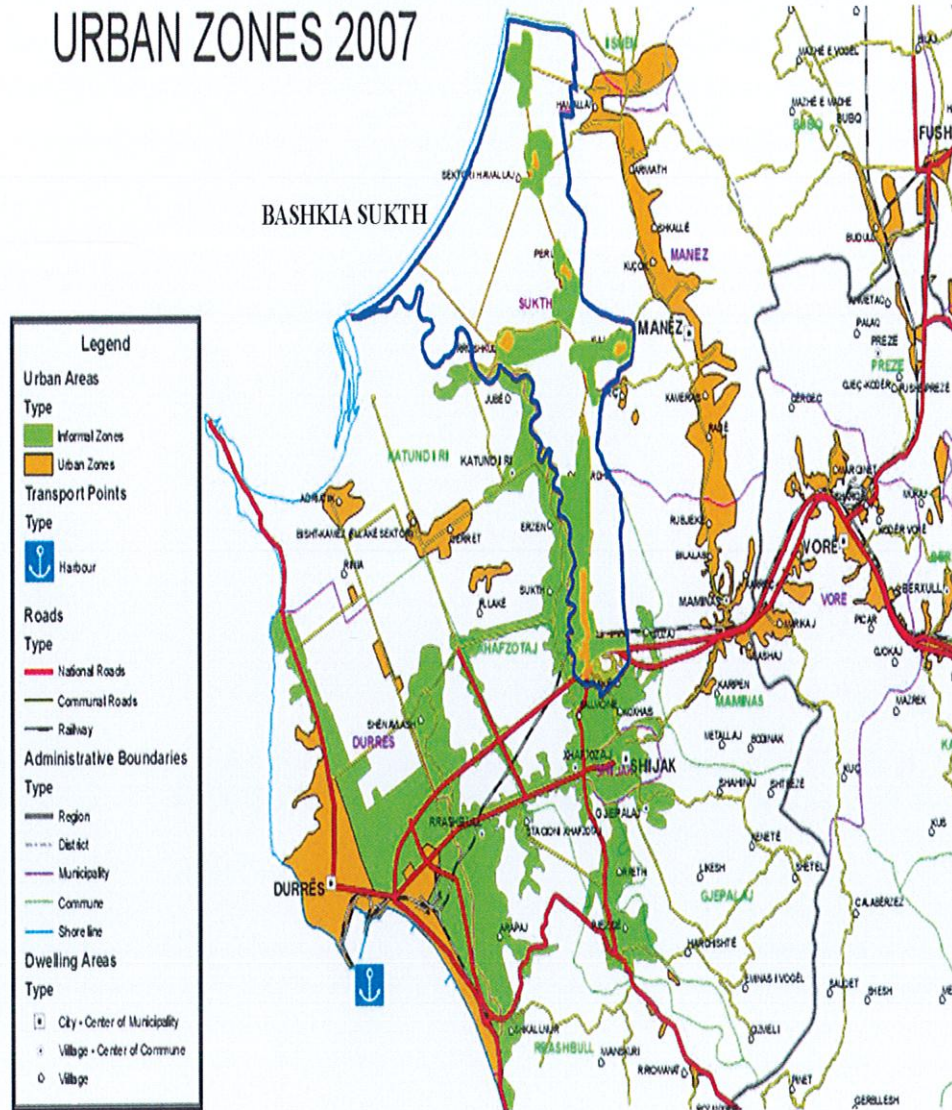
Për qytetin Sukth, ka pasur disa studime dhe plane plane urbanistike të miratuara para viteve '90, ndërsa për pjesën tjetër të territorit (fshatrat), ato janë zhvilluar duke bazuar dhe zbatuar vijat e verdha (dikur vijat kufizuese, të cilat pas 90-së nuk janë zbatuar më. Për zonat ku ndertimet janë bërë duke zbatuar vijat e verdha para viteve 90 janë zona urbane. Qyteti është zhvilluar në mënyrë lineare. Pjesa më e madhe e popullsisë së bashkisë jeton aktualisht në zonat informale, prandaj është imediate legalizimi, formalizimi dhe urbanizimi i këtyre zonave në një kohë sa më të shpejtë.

Zona suburbane në qytetin Sukth mund të quhet zona ku janë ngritur ndërtimet informale. Nëse merret në konsideratë i njëjti percaktim edhe për fshatrat, zonë suburbane për fshatrat duhet të jenë ndërtimet pa leje që rrethojnë zonën më të dendur të ndërtimeve të cilët para viteve 90' janë ndërtuar bazuar në një plan rregullues, përjashtim këtu bën fshati Hidrovor. Gjatë hartimit të planit urbanistik për territorin e Bashkisë Sukth duhet të merret në konsideratë densifikimi i ndërtimeve vetëm në zonat me përqendrim të lartë duke mos përfshirë në këtë zonë të gjithë ndërtimet informale pavarësisht legalizimit që ndodhen në distance të largëta nga zona me densitet të lartë. Nëse përfshihen të gjithë ndërtimet informale pas procesit të legalizimit në urbanizim të zonës kostoja do të jetë e papërbalueshme dhe si rezultat çdo plan rregullues urbanistik do të jetë i pazbatueshëm.

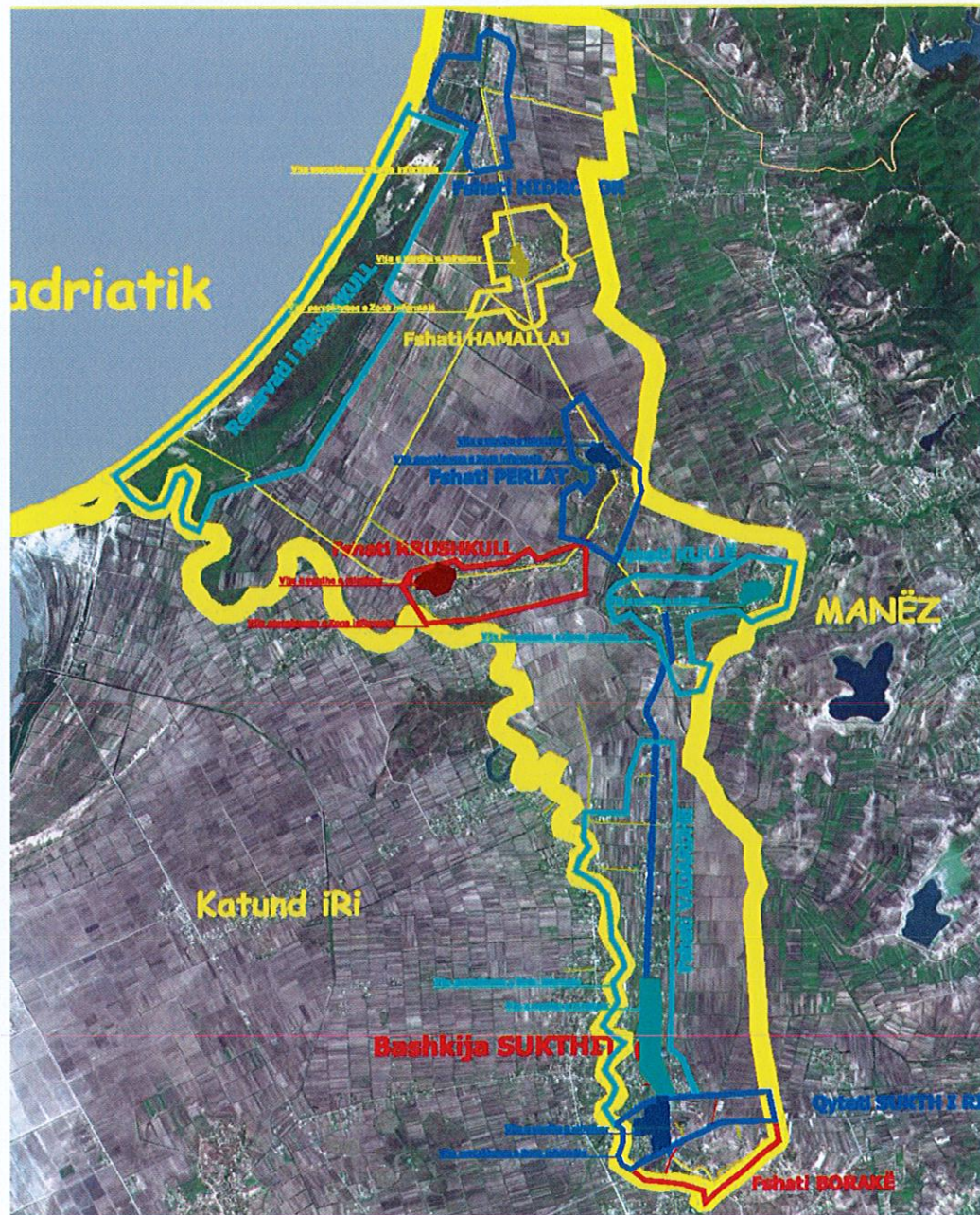
Zonat Ekonomike Bujqësore. E gjithë pjesa tjetër e Bashkisë Sukth është zone ekonomike bujqësore ku përfshihen: toka bujqësore, sipërfaqet ujore, pyjet, livadhet dhe rezervati.

Figura 13: Harta e Zonave Urbane

# URBAN ZONES 2007



**Figura 14: Harta e Zonave Formale dhe Informale**



Zona urbane e Sukthit karakterizohet nga ndërtimet e viteve para 90-ës me banesa deri në pesë kate në shërbim të ish punëtorëve të Ndërmarrjes Bujqësore Sukth. Gjithashtu, në këtë zonë urbane gjenden disa godina për shërbime administrative dhe shërbimi. Këto objekte janë

vendosur përgjatë rrugës kryesore të Bashkisë Sukth. Sistemi është rrugor i thjeshtë. Ambientet publike mungojnë. Transporti publik në konceptin e tij të mirëfilltë për zonën urbane të Sukthit nuk është i adoptueshëm. Infrastruktura nëntokësore është në gjendje të pranueshme teknike për zonën urbane ndërsa në të ardhmen me përfshirjen e zonave informale në atë urbane, do të kërkojë rishikimin e sistemit.

Duke parashikuar formalizimin dhe urbanizimin e zonave informale rreth qytetit dhe përfshirjes së tyre si pjesë e tij, në të ardhmen do ishte e domosdoshme parashikimi i zonës sub urbane.

## **1.6. Karakteristikat e Zonës Urbane**

Zhvillimi urbanistik për këtë pjesë të territorit të bashkisë karakterizohet nga një zhvillim linear kryesisht për qytetin. Gjithsesi, për vetë natyrën që ka pasur fshati Sukth i Ri, si qendra e Ndërmarrjes Bujqësore Sukth, planet urbanistike kanë qenë të orientuar në zhvillimin rural. Zhvillimin i bujqësisë në këtë zonë nxori nevojën e krijimit të një qendre banimi kryesisht për punëtorët e ndërmarrjes dhe të ardhurit që punonin në të. Për këtë arsye kemi theksuar se ndërtimet në zonën urbane të bashkisë Sukth janë banesa të thjeshta deri në pesë kate me shumë apartamente si dhe objektet administrative, social dhe kulturore. Si përfundim mund të themi se nuk ka ndonjë karakteristikë specifike lidhur me këtë zonë të urbanizuar.

Për zonën urbane të qytetit Sukth mund të themi se nuk është mbështetur në asnjë nga treguesit e një zone urbane kjo pas viteve 90. Nuk ka ndonjë strategji për përdorimin e tokës apo të pronave, nuk është bazuar në ndonjë planifikim urban, nuk ka ndonjë karakteristikë specifike në lidhje me ndërtimet e banesave individuale apo dhe kolektive, pra nuk ka ndonjë stil të njohur të përdorur. Të gjithë ndërtimet janë bërë pa një studim paraprak me përjashtim të ndërtimeve para viteve 90.

## **2. VENDOSJET DHE STRUKTURA E STREHIMIT, FUNKSIONET, FURNIZIMI, INFRASTRUKTURA**

### **2.1. Struktura Urbane**

Bashkia Sukth karakterizohet nga një strukturë ruralo-urbane. Zhvillimi urbanistik para viteve 90', ka qenë bërë sipas studimeve në një plan urban dhe të kufizuara brenda vijës së verdhë të tij. Zhvillimi i ndërtimeve është sektorial, me ndërtime informale që rrethojnë qytetin. Përgjatë rrugës është zhvilluar zona e banimit me ndërtime deri në pesë kate dhe banesa individuale.

Në këndvështrimin e përgjithshëm struktura urbane theksohet me grupime të mëdha ndërtimesh të cilat pjesërisht ekzistojnë që para viteve 90' dhe që mbeten si bërthama në zhvillimin e ardhshëm të ndërtimeve. Pavarësisht se sic kemi theksuar dhe me sipër informaliteti në ndërtime për Bashkinë Sukth është shumë i madh bërthama e ndërtimeve ekzistuese për vetë faktorët që i kushtëzuan këto lloj ndërtimesh mbeten përsëri të tilla për të mos thënë që këto mbetën përsëri baza dhe për ndërtimet në vitet e mëpasme.

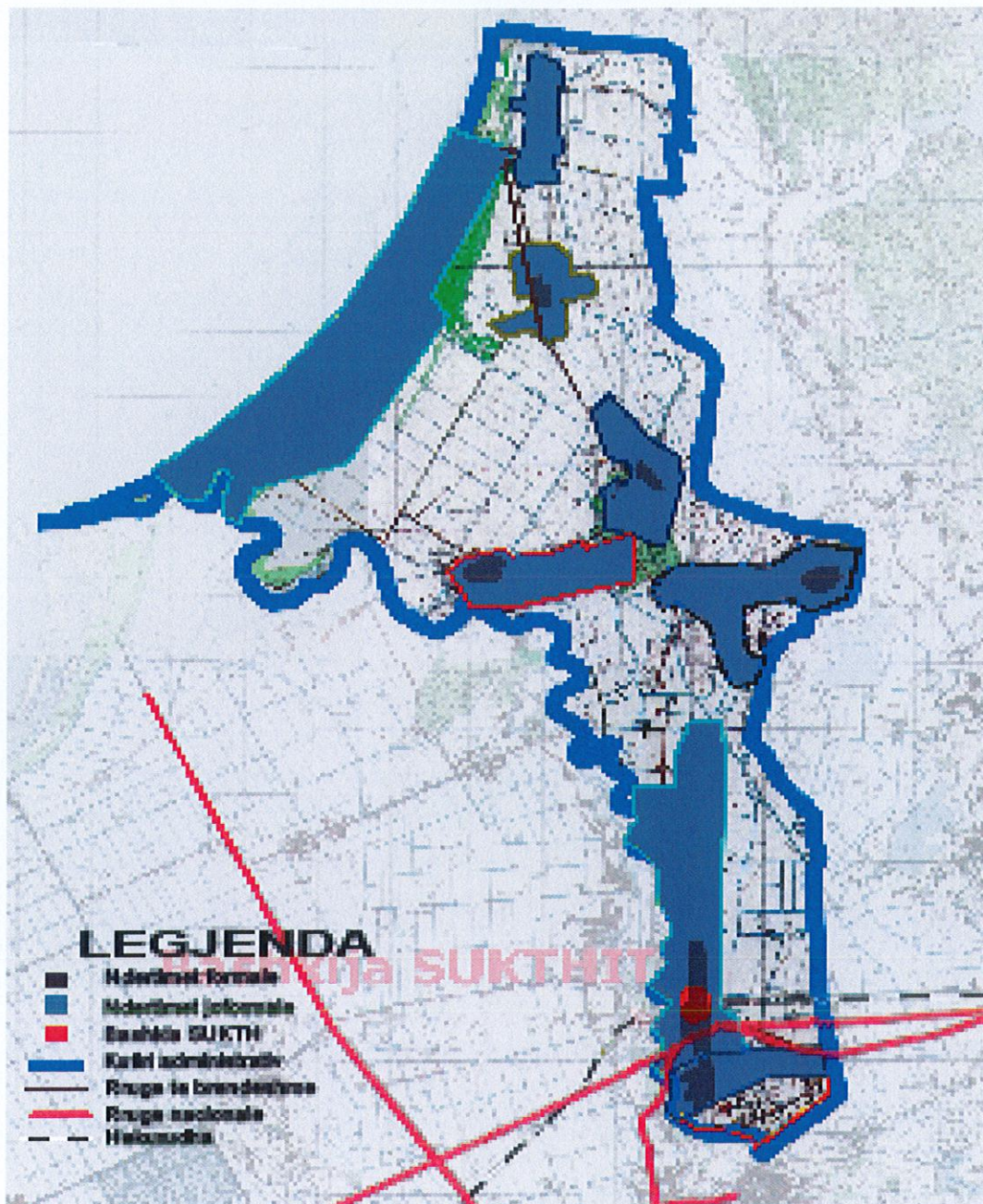
Aktualisht ndërtimet informale që janë bërë mbi një bazë që ishte prona e blerë ose e përfituar nxjerrin këto probleme duke nxjerrë vështirësi përsa i takon:

- a. Lidhjeve me rrugët ekzistuese
- b. Furnizimit me energji elektrike, furnizimit me ujë, lidhje me telefoninë dhe internetin etj,
- c. Ndodhur në këtë situatë duke mos pasur kanalizim e ujërave të zeza, janë zëvendësuar me gropa septike.
- d. Ndërtimet informale ndodhen në largësi nga qendrat e banura ose të zhvendosura në distancë të crregullt nga planet rregulluese të mëparshme të cilat krijojnë probleme sociale dhe të transportit.

Pavarësisht se për disa nga këto zona të banuara janë bërë dhe studime pjesore para viteve 90 në fakt të gjithë këto studime mbeten në letër. Mos ekzistenca e një administrate të mirëfilltë e cila do të trajtonte dhe do të kërkonte ndërtimin e strukturave urbane të sakta, si në projektim ashtu dhe në zbatim, solli që pas viteve 90' ndërtimet të ishin informale në tërë komponentët e tyre, urbane strukturore konceptuale etj.

Zona industriale ndodhet në periferi të qytetit dhe është me tepër industri përpunuese. Rrjeti rrugor është i thjeshtë, rrugë kryesore me disa rrugë sekondare.

Figura 15: Harta e Struktures Urbane



## 2.2. Struktura e Strehimit

Gjenden të gjitha llojet e ndërtimeve në Bashkinë e Sukthit. Kemi ndërtesa 5 katëshe të ndërtuara para viteve 90', më pas kemi ndërtime të banesave private ku në shumicën e tyre jetojnë familje të vetme. Vihet re dhe dukuria e ndërtimit të vilave. Shtëpitë private janë të shpërndara pa ndonjë plan rregullues urbanistik. Shtëpitë e ndërtuara me qëllim strehimin e banorëve të ardhur ose dhe të atyre vendas, por që janë ndërtime informale janë të disa kategorive të përshkruara në fotot e mëposhtme. Vendosja e tyre është bërë në varësi të zënies së tokës nga pronaret e ndërtesave, në shumicën e rasteve pa marrë parasysh shërbimet e ndryshme të domosdoshme si ujësjellës, kanalizim të ujërave të zeza, energjisë etj. Numri mesatar i personave që jetojnë në një banesë private varion nga 4 deri në 6 persona. Karakteristikë e këtyre banesave është se ato janë të vendosura në mënyrë të vetme në një parcelë. Në pjesën dërmuese të rasteve banesat janë të ndërtuara me qëllim strehimin e një familjeje. Bëjnë përjashtim disa ndërtime që strehojnë më shumë se një familje dhe ato janë ndërtuar nga pjestarë të një familje të madhe tradite kjo shqiptare. Në lidhje me strehimin mund të themi se: duke mos bërë përjashtim nga pjesa tjetër e popullsisë edhe banorët e Sukthit kanë si prioritet nr. 1 strehimin. Tendanca e tyre është ndërtimi i banesave për një familje në një parcele të vetme duke mos pasur vijueshmëri me banesat e tjera ku të ketë dhe pak mundësi për disa prodhime bujqësore në afërsi të shtëpisë.

Apartamentet e ndërtuara përpara viteve 90', janë apartamente 1+1 dhe 2+1. Ndërsa banesat private individuale një katëshe në përgjithësi përbëhen nga 2+1. Parcelat ku janë ndërtuar banesat private variojnë deri në 500 m<sup>2</sup>.

**Figura 15: Shtëpi Informale**



**Figura 20: Shtëpi Informale te Vetesistemuara**



### **2.3. Historia e Zhvillimeve dhe Procesi i tyre**

Bashkia e Sukthit është krijuar në vitin 1996, Këshilli i Ministrave me Vendimin e tij nr.596, dt 12.09.1996 "Për disa ndryshime në ndarjen administrative tokësore të Republikës së Shqipërisë" vendosi që:

Fshati Sukth i Ri të shpallet qytet dhe komuna Sukth emërtohet Bashkia Sukth-

Që prej rënies së komunizmit në vitin 1991, me ardhjen e demokracisë filloi lëvizja e lirë e qytetarëve. Shumë prej tyre në mënyrë të vecantë të rinjtë emigruan jashtë vendit. Të ardhurat e dërguara nga këto emigrantë kanë qenë një nga faktorët kryesorë të zhvillimit të ekonomisë së vendit. Në të njëjtën periudhë është vënë re fenomeni i migrimit sidomos në rajonin Tiranë – Durrës, ku kryeqyteti dhe porti kryesor kanë shërbyer si magnet në tërheqjen e të ardhurave.

Historiku i zhvillimeve formale në Sukthi është i njëjtë me të gjithë njësitet administrative gjatë kohës së regjimit komunist. Duke qenë se Bashkia e Sukthit ka një histori si e tillë pas viteve 90', zhvillimi formal në "Sukthin e Ri" ka qenë i përcaktuar nga vendosja e vijës së verdhë. Vija e verdhë ka përcaktuar vendosjen e ndërtimeve dhe kufizimet e zonës. Ndryshe, mund të themi se zhvillimi urban formal ka zotëruar deri në fillim të viteve 90'. Zhvillimet informale në Bashkinë e Sukthit e kanë zanfillën e tyre pas viteve 90'. Sic është cituar dhe më sipër, rënia e sistemit komunist u shoqërua me lëvizje demografike të përmasave të mëdha në zonat më të zhvilluara të vendit, afër qyteteve kryesore. Liria e

plotë e zgjedhjes së vendbanimit, konfuzioni me ndarjen e tokës, mungesa e shtetit për të parandaluar këtë fenomen, solli zhvillime informale edhe në Bashkinë e Sukthit. Në këtë bashki sot numërohen të vetëdeklaruar 1467 ndërtime informale të shtrira në të gjithë territorin e kësaj bashkie. Gjithashtu, mund të themi se dhe disa nga ndërtimet për qëllime industriale janë informale.

Zhvillimet informale kanë njohur rritje deri në vitin 2007 për arsye se ligji mbi legalizimet u dha të drejtën pronarëve të ndërtimeve informale për ti kthyer ato në formale dhe pas kësaj nuk do të njihet asnjë ndërtim informal tjetër. Pas këtij momenti shikohet dhe një frenim i ndërtimeve informale në Bashkinë e Sukthit. Rritja e popullsisë për Bashkinë e Sukthit do të vazhdojë pavarësisht nga një kontroll më i fortë mbi territorin që do të kryhet nga ana e strukturave përkatëse shtetërore. Për Bashkinë e Sukthit është e nevojshme të krijohet një sistem menaxhimi dhe planifikimi për përdorimin e tokës.

Per te paraqitur ne harte kohen e zhvillimit te banesave sipas tipit nuk disponihet harta e sakte e zhvillimeve te objekteve sa me siper.

#### **2.4. Zhvillimi Hapsinor (përfshirë zhvillimet formale dhe informale)**

Analiza Urbane që ne po zhvillojmë mbulon një territor prej 51 km<sup>2</sup>, me kufi bregdetin Adriatik deri në autostradën Tiranë - Durrës. Në këtë territor është i zhvilluar një qytet dhe 6 fshatra.

Që me fillimin e viteve 90-të, Sukthi është përballuar me fenomenin e migrimit kryesisht nga zonat verilindore. Ardhja e këtyre banorëve të rinj është shoqëruar me probleme për komunitetin si zënia e tokës bujqësore dhe ndërtimi i shtëpive të banimit. Të gjithë këto ngulmime (ndërtime) janë kryer pa leje. Popullsia e kësaj zone ka njohur një rritje të shpejtë përgjatë këtyre viteve, pavarësisht se shumë të rinj kanë emigruar.

Zhvillimi hapsinor i Bashkisë së Sukthit është kryer në mënyrë kaotike kryesisht në banesa dhe zona informale. Pothuajse tërësisht zona e Bashkisë Sukth ndeshet me fenomenin e shpërndarjes urbanistike të pakontrolluar, me konflikte mbi pronësinë etj. Ndërsa janë zhvilluar shumë ndërtime informale si në fshatrat që përmbledh bashkia, në qytet dhe afër autostradës Tiranë - Durrës, paraqiten mundësi të tjera për ndërtime nëse ne e shfrytëzojmë tokën në mënyrë racionale dhe të planifikuar. Ndaj shihet shumë emergjente hartimi i planit të përdorimit të tokës.

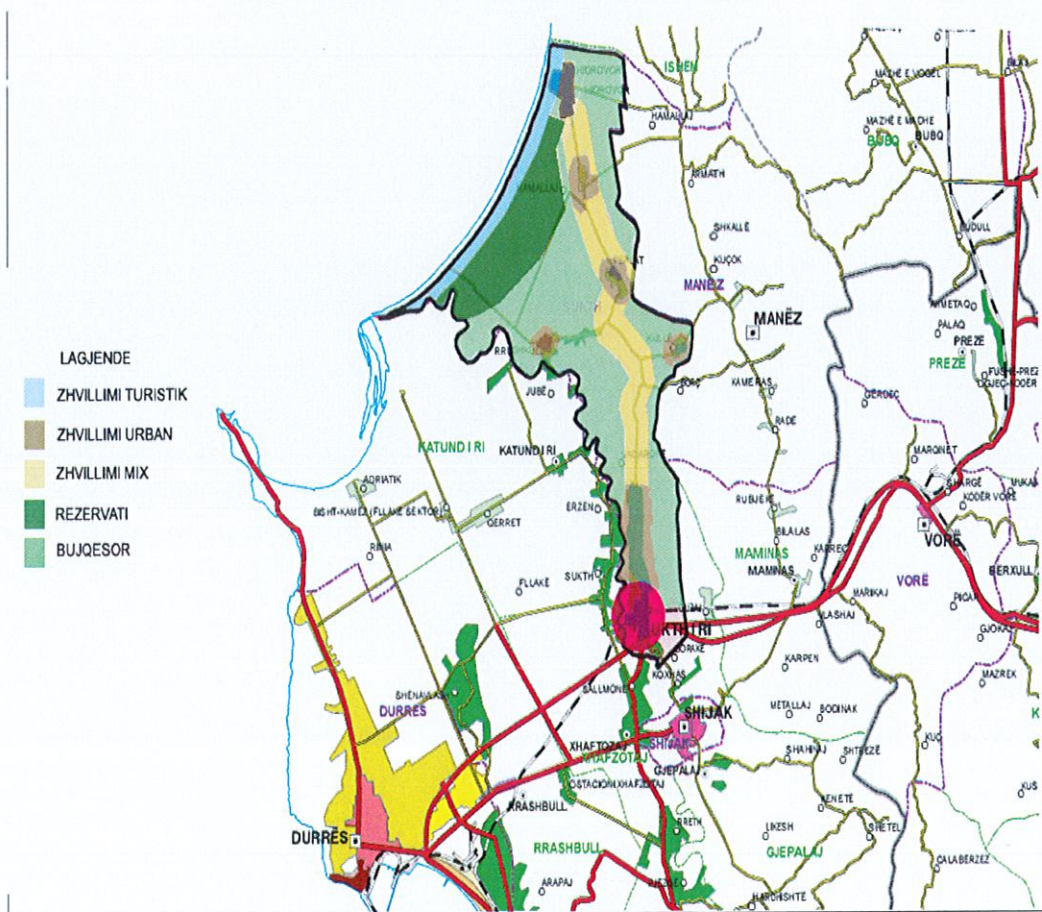
Duhet theksuar që ndërtimi i banesave individuale informale ka sjellë në mënyrë të pashmangshme reduktimin e tokës bujqësore. Një problem tjetër shqetësues për komunitetin është reduktimi i sipërfaqeve për ndërtime të mëdha si dhe për hapësira publike. Gjithashtu zhvillimet e reja të disa fshatrave, vendosja e kësaj bashkie në këtë territor me prani

vijën kufitare detin po shton një element të ri në zhvillimin hapësinor të bashkisë, atë të turizmit.

Planifikimi urban dhe menaxhimi i tokës urbane është i lidhur me konceptin e planifikimit hapësinor, i cili i referohet metodave të përdorura gjerësisht nga sektori publik për të influencuar në shpërndarjen e ardhshme të aktiviteteve në një territor të caktuar. Ai është i lidhur me një organizim hapësinor më racional të përdorimit të tokës dhe të lidhjeve ndërmjet tyre për të balancuar kërkesat për zhvillim me nevojën për të mbrojtur ambjentin dhe për të arritur objektiva sociale ekonomike.

Si perfundim arrijme ne konkluzionin se zhvillimi hapësinor është kryer në mënyrë spontane dhe aktualisht nuk ekziston ndonjë dokument ose studim mbi përcaktimet e zhvillimit të zonave për strehim, industri, turizem, të gjebera etj. Në këtë kontekst zhvillimi hapësinor është injejtë me zhvillimin e banesave në Bashkinë Sukth. Me poahte po japim tendencën e zhvillimit hapësinor.

**Figura 21: Harta e Zhvillimit Hapësinor**



**TABELA 1: NDËRTIMET INFORMALE NË BASHKINË SUKTH**

Nr	Emertimi i Fshatrave	Nr. Familjeve	Nr. totali banoreve	Nr. ne proces legalizimi	Funksioni i banesave			Sip. tot e ndertesave			Banesa ne kate ne %			Siper e njolles se objektit (min - max)
					Tregtare	Sherbim	Kombinuar	Banese	Sip. tot e ndertesave	1 kat	2 kat	Mbi 2 kat		
1	Sukth i ri	2299	9571	904	27	20	21	836	90400	65	15	20	40 - 160	
2	Vardhe	876	3760	656	12	8	9	627	95600	70	28	2	60 - 140	
3	Perfat	317	1375	174	1	10	5	158	17400	45	25	30	60 - 140	
4	Rrushkull	772	3270	305	10	2	4	289	30500	70	25	5	40 - 150	
5	Kulle	611	2494	274	6	12	7	249	27400	85	10	5	60 - 140	
6	Hamallaj	1027	4056	790	2	7		781	79000	85	10	5	30 - 100	
7	Hidrovor				2	3	1			95	4	1	30 - 100	

Burimi:

Bashkia

Sukth,

2008

## 2.5. Struktura e Ndërtimit dhe Kushtet

Struktura e ndërtimeve në përgjithësi konsiston në një strukturë të thjeshtë me ndërtime të shtëpive të banimit, të ambienteve për biznesin e vogël. Kushtet e tyre janë të kënaqshme duke përjashtuar një numër të ambienteve të përdorura për biznes që kanë nevojë për rikonstruksione të ndryshme si nga ana funksionale ashtu dhe atë të pamjes së jashtme. Ndërtimet industriale karakterizohen nga një strukturë e thjeshtë ndërtimi që sigurojnë vazhdimin e funksionimit të këtyre ndërmarrjeve.

Përgjithësisht ndërtimet para viteve 90' kanë qenë të thjeshta në shumicën e rasteve me tulla të cilësisë mesatare, sot me nevojë të një rikonstruksioni të plotë. Më shumë se 85% të ndërtimeve në të gjithë territorin e bashkisë janë të ndërtuara me tulla, blloqe të parapërgatitura betoni që rezultojnë të jenë përdorur në 12,5% të rasteve dhe në shumë pak raste kemi ndërtime me konstruksion b/arme sidomos në ndërtesat me mbi 3 kate.

Në përgjithësi ndërtimet janë bërë të pa shoqëruar me projekt, mbetet një problem shqetësues për ndërtesat me mbi 3 kate, të cilët janë të ekspozuara ndaj fatkeqësive natyrore sic janë tërmetët etj. Është e nevojshme që në momentin e legalizimeve këto ndërtesa të shoqërohen me një vlerësim inxhinierik mbi qëndrueshmërinë e tyre ndaj këtyre rreziqeve natyrore.

Nr	Emertimi	Nr i kateve	Tulle	Blloqe	B/Arme
1	Banesa 1 Familjare	12	85%	12.5%	2.5%
2	Banesa shume Familjare	5	100%		

## 2.6. Pronësia e Tokës në Ndërtimet Informale

Sipërfaqja e tokës në Bashkinë Sukth është përbërë kryesisht nga tokë bujqësore dhe në pronësi shtetërore për vetë natyrën e zhvillimit të saj. Me reformën agrare të ndërmarrë si pasojë e ligjit 7501, toka u nda banorëve të Sukthit, dhe për rrjedhojë ato gëzojnë pronësinë mbi të. Gjithashtu, gjatë kësaj kohe u shfaq dhe fenomeni i informalizimit të pothuajse të gjithë zonës. Në shumicën e rasteve nuk ka probleme të pronësisë së tokës në sipërfaqet ku janë bërë ndërtimet informale. Paraqiten raste sporadike kur dy ose më shumë persona shfaqin pretendime për pronësinë e tokës.

## 2.7. Statusi Ligjor i Pronësisë dhe Ndërtimeve

Në Bashkinë Sukth sic e kemi cituar dhe më sipër ka pasur një zhvillim urbanistik linear në funksion të disa ndërtimeve me pallate 5 katëshe që janë përdorur për strehimin e banorëve, të ndërtuara nga shteti. Këto apartamente janë privatizuar nga banorët dhe aktualisht nuk ka probleme pronësie. Në fshtatrat që përbëjnë Bashkinë e Sukthit ndërtimet janë karakterizuar vetëm nga shtëpitë e banimit dhe këto të përcaktuara brenda vijës së verdhë të ndërtimit. Të gjithë ndërtimet që janë bërë para viteve 90' gëzojnë sot pronësi të plotë pa asnjë konflikt mbi pronën.

Vlen të theksohet se megjithëse probleme mbi pronën (token) nuk ekzistojnë si në ndërtimet formale ashtu dhe për ato informale ato vazhdojnë të jenë të pargjistruar në zyrën e regjistrimit të pasurive të paluajtshme, me përjashtim të banesave shumëkatëshe në qytetin e Sukthit.

Aktualisht numërohen mbi 3000 ndërtime informale këto të vetëdeklaruar sipas ligjit të legalizimeve. Statusi i këtyre ndërtimeve informale është në rrugën e zgjidhjes dhe me mbarimin e procesit nuk do të ketë më probleme mbi pronësinë e ndërtimeve. Sipas një vlerësimi të përafërt ndërtimet informale me ato formale janë pothuajse të barabarta.

## **2.8. Statusi i Mjedisit**

### **“Mjedisi është burimi i gjithçkaje për të cilën njerëzit kanë nevojë për të jetuar dhe për t’u zhvilluar”**

Pasuria e një kombi përbëhet nga tre elementë: njerëzit, burimet ekonomike dhe mjedisi ku ata ndërveprojnë. Të tre këta elementë janë pashmangshmërisht të lidhur dhe nuk mund të shqyrtohen vecmas. Degradimi i mjedisit ndikon negativisht në shëndetin e popullsisë dhe zvogëlon mundësitë e zhvillimit ekonomik.

Qeveria është ndërgjegjësuar lidhur me mjedisin dhe ka deklaruar se: “një objektiv thelbësor për qeverinë, është zhvillimi i shpejtë dhe i qëndrueshëm. Shpesh herë është vënë në pikëpyetje qëndrueshmëria e zhvillimit të Shqipërisë. Degradimi dhe varfëria e zonave rurale, zhvillimi i c’rregullt i zonave urbane, degradimi mjedisor dhe dëmtimi i burimeve natyrore janë vetëm disa nga problemet e shumta”.

Përgjatë këtyre viteve në vendin tonë është ushtruar një presion i vazhdueshëm mbi mjedisin në drejtimin negativ nga zhvillimi i ekonomisë së tregut me shumë impakte negative si humbja e biodiversitetit, eksplorim pa kritere të burimeve natyrore, ndotja e ajrit si në zonat urban ashtu dhe në ato jo urbane. Për mbrojtjen e mjedisit janë të interesuar të gjithë faktorët

me një rol kryesor Qeverinë qendrore. Të gjithë politikat që kanë të bëjnë me mjedisin janë të detajuar në Planin Kombëtar të Veprimit për Mjedisin(NEAP).

Statusi aktual i komponentëve që përbëjnë mjedisin në Bashkinë e Sukthit është i përshkruar si më poshtë, Ujësjiellësi pavarësisht se janë bërë investime në të nuk ka arritur akoma furnizimin e banorëve me ujë, rrjeti i kanalizimeve të ujërave të zeza vetëm për një pjesë të Sukthit apo më saktë të pjesës së urbanizuar në qytet funksionon dhe fshatrat e kanë zgjidhur këtë problem me anë të gropave septike. Grumbullimi i mbetjeve urbane dhe pastrimi i të gjithë zonës bëhet aktualisht me mjete primitive, riorganizimi dhe depozitimi i mbetjeve urbane duke zhvilluar një landfill sanitar është shumë i nevojshëm. Gjendja ekzistuese paraqitet jo e pranueshme, të gjithë mbeturinat mbliidhen me anë të karrocave, depozitohen tek agjinatura e kanalit të Tones dhe digjen. Për Bashkinë e Sukthit pavarësisht se në territorin e saj ushtrojnë aktivitetin disa ndërmarrje të mëdha duhet pasur kujdes me ndotjen e krijuar prej tyre sidomos të fabrikave të përpunimit të lëkurës dhe të këpucëve, sepse uji industrial është i ndotur me kimikate të ndryshme të rrezikshme si për bujqësinë ashtu dhe për blegtorinë dhe më gjerë. Në gjendjen aktuale ujërat e zeza dhe derdhjet e industrisë bëhen në lumin Erzen. Autostrada Tiranë – Durrës me sjelljen e zhvillimit të kësaj zone ka sjellë dhe ndotjen e ajrit dhe të zhurmave të cilët janë problem për banorët apo bizneset që kanë rezidencën e tyre përgjatë kësaj rruge. Aktualisht nuk ka breza sanitare apo mbrojtje nga zhurmat në segmentin që kjo autostradë kalon afër zonave të banuara.

Ndotja e ajrit ka ardhur ne rritje për shumë arsye, rritja e numrit të makinave, zhvillimi i ngadalshëm i industrisë në këtë zonë, një rrjet infrastrukture që ndihmon në rritjen e ndotjes së ajrit, rritja e ndërtimeve si e atyre formale dhe joformale shtojnë dhe ndotjet urbane. Vërehet një degradim i cilësisë së ujit në lumin Erzen. Uji dhe lehtësirat sanitare në shkollat publike të Bashkisë së Sukthit në shumë raste janë problematike.

Në Bashkinë e Sukthit më qartë afër fshatit Rrushkull ndodhet një rezervat natyror i menaxhuar, kategoria e IV-ët. Zona është e gërrshetuar me pyll tipik mesdhetar e aluvial me vërrin (*Alnus glutinosa*), vidh (*Ulmus campestris*) dhe frashër (*Fraxinus angustifolia*) si dhe pyllëzime artificiale me pisha mesdhetare; me lagunën e Bishtarakës si dhe me grykëderdhjen e lumit Erzen. Inventarizimet e shpendëve dimëronjës e kanë identifikuar si zonë IBA mjaft të rëndësishme të vëndeve të largeta. Delta e Erzenit me rëndësi për peshqit që riprodhohen në ujëra të ëmbla. Takohen këtu dhe duna të shprehura relativisht mirë, bimësi halo dhe hygrofite (tokave të kripura dhe vëndeve me ujë). Sipërfaqja aktuale është 650.00 ha.

Kufijtë e dixhitalizuar përfshijnë:

a) Në Veri: Grykëderdhja e kanalit të hidrovorit të Hamallës

- (4375698.64L/4596238.93V) deri te pika e ndërprerjes me kanal in sipër hidrovorit (4376418.85L/4595736.86V);
- b) Në Lindje: Pika e ndërprerjes me kanal in sipër hidrovorit (4376418.85L/4595736.86V), vijon përgjatë kanalit kullues dhe tokave bujqësore deri te pika e ndërprerjes me lumin Erzen (4373025.54L/4590141.36V);
  - c) Në Jug: Pika e ndërprerjes së kanalit kullues me lumin Erzen (4373025.54L/4590141.36V), vijon përgjatë rrjedhjes së lumit Erzen deri te grykëderdhja në detin Adriatik (4371121.13L/4590259.09V);
  - d) Në Perëndim: Grykëderdhja e lumit Erzen në detin Adriatik (4371121.13L/4590259.09V), vijon me vijën bregdetare të detit Adriatik deri te grykëderdhja e kanalit të hidrovorit të Hamallës (4375698.64L/4596238.93V).

Sipërfaqja e dixhitalizuar 653.42 ha.

Krahas formacioneve natyrore në këte zonë janë të pranishme rezultatet e ndërhyrjes se njeriut në formën e argjinaturave, kanalizimeve të shumta dhe pyjeve artificiale apo te kultivuar me pishë pergjate bregut të detit dhe me plep kryesisht gjatë rrjedhës së lumit Erzen.

Zona e mësipërme dallohet për një dinamikë shumë të fuqishme, që shprehet nga njëra anë me akumulimin e madh dhe shtytjen e vijës bregdetare në kurriz të detit në disa sektorë, dhe nga ana tjetër gërryerjen e fortë e të shpejtë të plazheve dhe futjen e detit në tokë, në sektorë të tjerë. Këto dy procese të kundërta shpien në ndryshimin e shpejtë e në përmasa të mëdha të konfiguracionit të vijës bregdetare. Veprimtaria e detit Adriatik së bashku me atë të lumenjve Erzen dhe Tarin luan rol parësor në proceset hidrogjeomorfologjike të formimit dhe zhvillimit të këtij rajoni.

Dukuria e erozionit është intensifikuar edhe më tepër gjatë dekadave të fundit. Kështu zona e vijës së bregut të detit që shtrihet në veri të grykëderdhjes së Erzenit është zona më aktive dhe që dallohet edhe nga një vrojtues i thjeshtë.

Shkaqet e erozionit në këtë zonë janë të shumta dhe ne nuk do të ndalemi në to, por për të frenuar këtë intensitet të erozionit duhet jo vetëm ndërprerja e marrjes së materialeve inerte nga shtrati i lumit me qëllim ndërtimi por edhe masa të shpejta hidraulike për të frenuar këtë dukuri me pasoja shumë të rënda për këtë zonë.

Speciet indikatorë të përzgjedhura për vlerësimin e gjendjes ekologjike të habitateve natyrore në *zonën e mbrojtur te bregdetit Shqiptar* Rrushkull - Hamallaj si dhe të shkallës së ndikimit të faktorëve natyrore dhe antropogjene në to janë lloje të ndryshme ndaj ndryshimeve ekologjike,

madhësisë dhe cilësisë së habitatit, si dhe ndaj shqetësimeve dhe ndikimeve të faktorit njeri.

- Flora e plazheve ranore, dunave embrionale dhe dunave të bardha mesdhetare.

- Pyje bregdetarë me *Juniperus oxycedrus* subsp. *macrocarpa* dhe halorësh mesdhetarë të dominuar nga *Pinus pinaster*, *P. halepensis*, *P. Pinea*.

- *Ligatinat bregdetare* (Depresione me lagështi ndërmjet dunave ranore të dominuara nga *Erianthus ravennae* dhe *Schoenus nigricans*; Shoqërime shkurrëzash halofile mesdhetare dhe termo – atlantike; Shoqërime të stepës mesdhetare të kripur (*Limonietalia*); Livadhe të kripura mesdhetare (*Juncetalia maritimi*).

- Vegjetacioni higro- hidrofil: Pyje Mesdhetare – Turaniane aluvionalë apo të brigjeve të lumenjve; Shoqërime bimore të ujrave të ëmbla të palëvizshme; Vegjetacion nënujor i rrënjëzuar; Shoqërime ujore llojesh gjethenotuese të ujrave të cekëta; - Shoqërime të larta helofitike të periferive të ujrave.

- Lagunat e Bishtarakës

Lagunat e Bishtarakës përfaqësojnë laguna të vogla relativisht të cekëta me sasi të larta të lëndëve organike të ardhura (allochtonous) apo autoktone (autochtonous) të larta. Nga ana perendimore këto laguna janë të rrethuara nga toka bujqësore. Brigjet e këtyre lagunave janë të ulëta, moçalore. Fundet (bottom) e këtyre lagunave përmbajnë një shtresë të trashë lymore (sapropel) të pasur me lëndë të dekompozuar biologjike, kryesisht me origjinë bimore. Origjina e kësaj shtrese mund të jetë ose nga fitoplanktoni (në tipin e lagunave ku dominon fitoplanktoni) ose nga makrofitet (në tipin e lagunave ku dominojnë makrofitet) dhe për rastin tonë kjo i përgjigjet tipit të dytë ku dominojnë makrofitet. Në tipin e lagunave të Bishtarakës, ku dominojnë makrofitet, ujjat kanë një transparencë disi të lartë, (Disku Secchi shihet deri në fundet e lagunave 0 -1,5 m).

## **2.9. Planifikimi lokal dhe aktivitetet**

Në vitin 1993, një Ligj i ri "Për Urbanistikën" Nr. 7693, hyri në fuqi, dhe u pasua nga disa amendime. Pas kësaj në vitin 1998, një Ligj i ri "Për Urbanistikën" nr. 8405, hyri në fuqi dhe në të njëjtin vit u aprovua edhe rregullorja e urbanistikës sipas VKM nr. 722, datë 19.11.1998. Ligji dhe rregullorja e tij përmbajnë dokumente të planifikimit urban, të përdorimit të tokës, autoritetet përkatëse përgjegjëse në këtë fushë dhe organet vendimarrëse përkatëse.

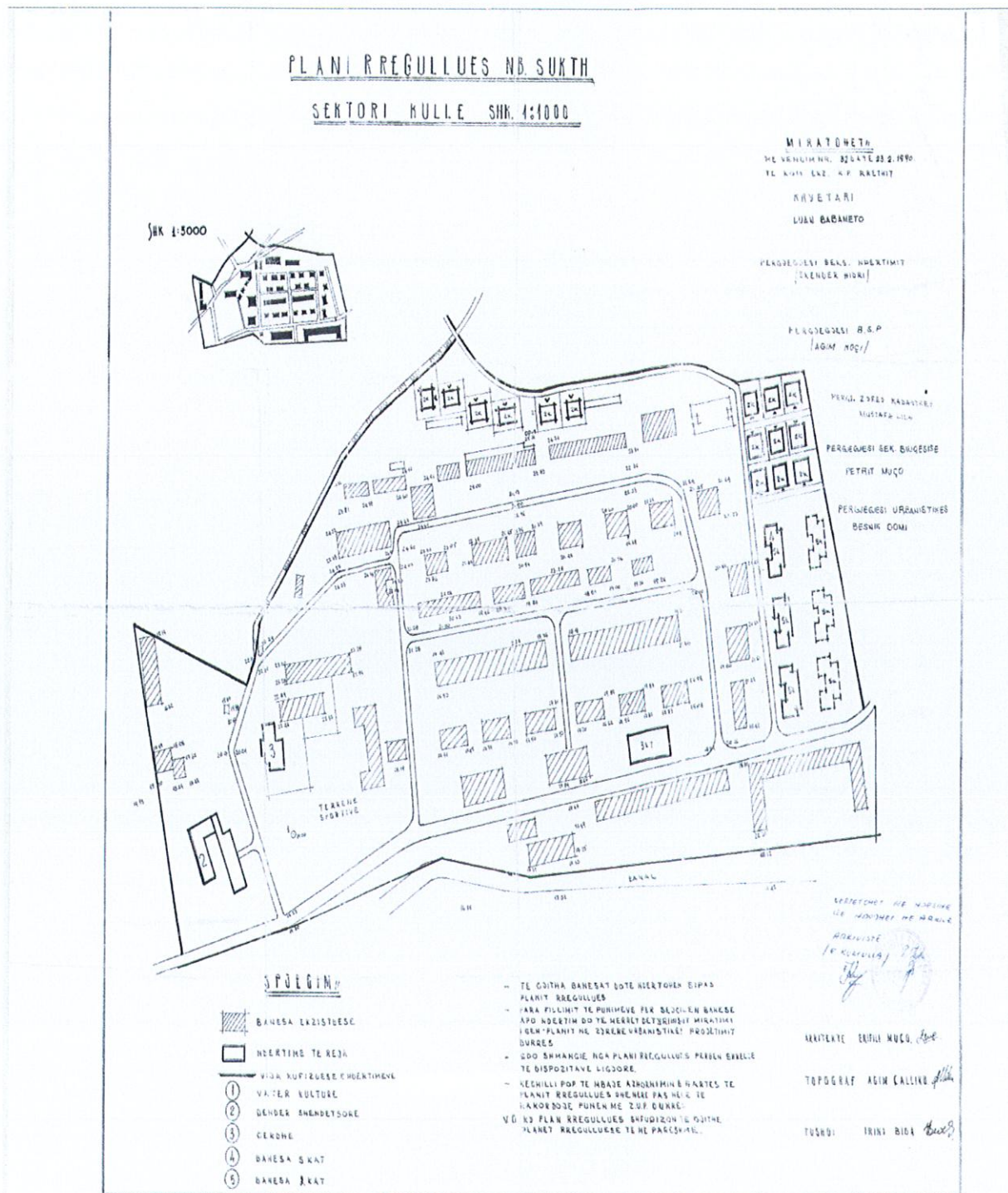
Ligji i ri "Për Urbanistikën" përcakton rregullat e reja dhe organet përkatëse vendimarrëse në nivele të ndryshme të pushtetit: Këshillat e Rregullimit të Territorit (KRRT) përcaktohen si dy nivele të vendimarrjes në fushën e urbanistikës, në atë lokal dhe kombëtar (KRRTSH). Një ligj i ri "Për Urbanistikën" është duke u përgatitur brenda vitit 2008, por akoma s'është përfunduar.

Komunat dhe bashkitë kanë përgjegjësi ekskluzive për Infrastrukturën dhe shërbimet publike përfshirë parqet dhe hapësirat publike, planifikimin urban, menaxhimin e tokës dhe banesave në përputhje me mënyrat e përshkruar në ligj;

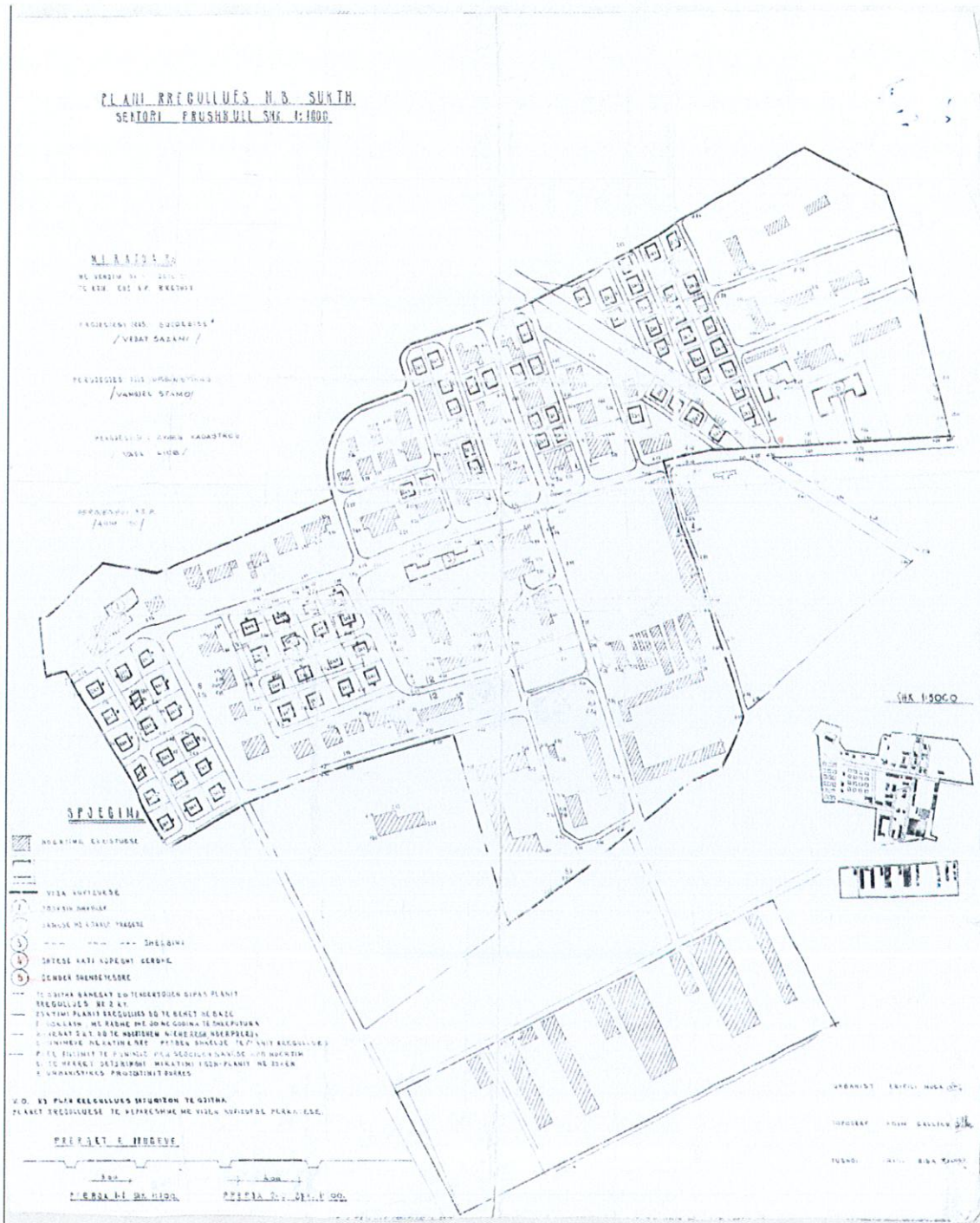
Planet përgatiten në bazë të përdorimit të tokës ose zonimit funksional, të identifikuar në rregulloren e urbanistikës. Klasifikimi i përdorimit të tokës është si vijon: Rezidencial; Zona e Qendrës; Spitalore; Zonë e gjelbër; Sport; Universitare ose shkencore; Industri; Tregtare; Zonë e mbrojtur; Zonë transporti; Zonë parku; Zonë argëtimi dhe pushimi; Zonë bregdetare; Turizëm.

Deri në vitet 90' sic e kemi theksuar dhe më parë të gjithë qendrat e banuara janë zhvilluar sipas planeve urbanistike dhe vijave të verdha. Më poshtë ne kemi disa nga planet rregulluese të miratuara për sektorët e vecantë të ish NB.Sukth.

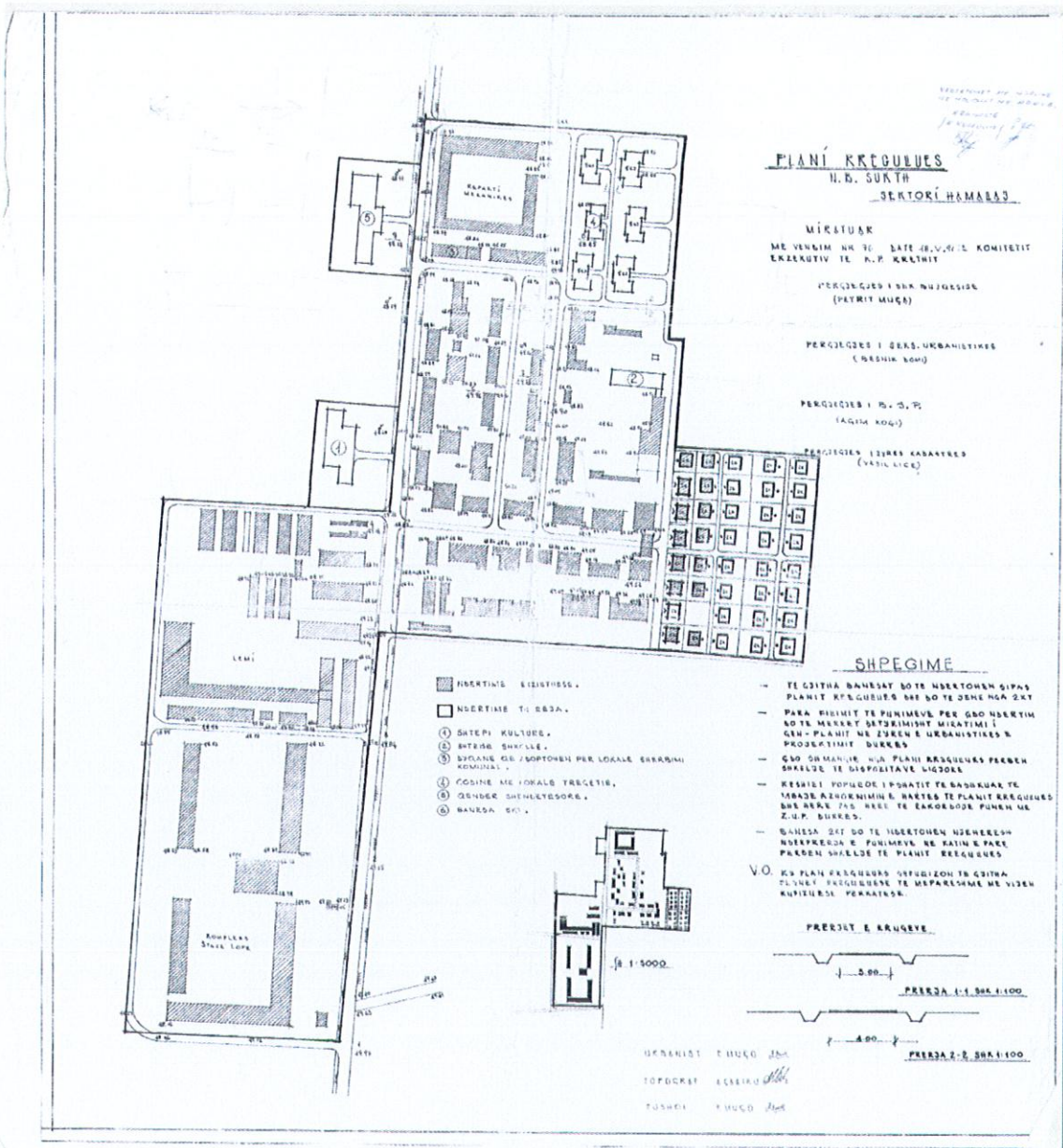
**Figura 22: Plani Rrugullues, Fshati Kulle**



**Figura 23: Plani Regullues, Fshati Rrushkull**



**Figura 24: Plani Rregullues, Fshati Hamallaj**



Këshilli i Rregullimit të Territorit të Bashkisë së Sukthit është krijuar në vitin 2003, ndërsa më parë aktiviteti i dhënies së lejeve bëhej nga ana e Qarkut të Durrësit. K.Rr.T-ja e kësaj bashkie mbi bazën e planeve rregulluese të miratuara me Vendimin nr.76, datë 18 maj 1991 të Komitetit Ekzekutiv të Rrethit Durrës. Vetëm për vitin 2008 janë dhënë shtatë leje ndërtimi. Deri në momentet aktuale Bashkia e Sukthit nuk ka ndëmarrë

ndonjë aktivitet për planifikimin lokal, me përjashtim të zyrës së Aluiznit e cila po merret me procesin e legalizimit të ndërtimeve informale dhe të një studimi pjesor mbi zhvillimin e një segmenti të vijës bregdetare që është nën juridiksionin e bashkisë. Pritet që pas disa hapave të mëtejshme pas këtij projekti "Analiza Urbane " të realizohet plani urbanistik i Bashkisë së Sukthit.

## **2.10. Struktura e përdorimit të tokës (Formale dhe Informale)**

Deri në vitet 90' territori ka qenë kryesisht tokë bujqësore, për banim dhe për objekte administrative, sociale, kulturore dhe industriale në shërbim të bujqësisë. Deri në vitin 90' ky përdorim toke ka qenë formal dhe i zhvilluar sipas një plani të miratuar. Pas viteve 90', ndryshimi i sistemit solli lëvizjen e lirë të qytetarëve, ndryshimin e pronësisë mbi tokën dhe privatizimin e banesave dhe të shërbimeve. Këto ndryshime nuk u reflektuan në një plan të ri realist gjë që çoi në zhvillimin informal të zonës. Sic e kemi shpjeguar dhe më sipër kjo çoi në zhvillimin informal të banesave, të tokës bujqësore dhe të industrisë. Ndryshimi kryesor i ndeshur në Bashkinë e Sukthit është kthimi i tokës bujqësore në truall, në zonat informale rreth zonave të banuara.

Kategoria e tokave të Bashkisë Sukth ( boniteti9 varion nga 2 - 6.Per zonat përreth zhvillime urbane mesatarja e kategorise se tokave eshte kategoria 3.

Bazuar në ligjin Nr.7501,dt 19.07.1991 në Bashkinë e Sukthit kane përfituar tokë 3075 familje me një sipërfaqe totale prej 3016 ha. Familjet që kanë përfituar tokë të ndara sipas fshatrave janë: Sukthi i Ri 1221 ha, Vadardhë 284 ha, Kulle 418 ha, Perlat 139 ha, Rrushkull 594 ha, Hamalle 419 ha. Pronësia e tokës në ndërtimet informale në shumicën e rasteve nuk ka probleme ligjore.

**TABELA 3: PERDORMI I TOKES NE B.SUKTH**

Nr	Emertimi	Siperfaqja
1	Toke Bujqesore	4019 ha
2	Pyje	870 ha
3	Livadhe	88 ha
4	Troje	50,4 ha
5	Siper e njolles se ndertimeve informale	30 ha
6	Rezervat i Rrushkullit	650 ha

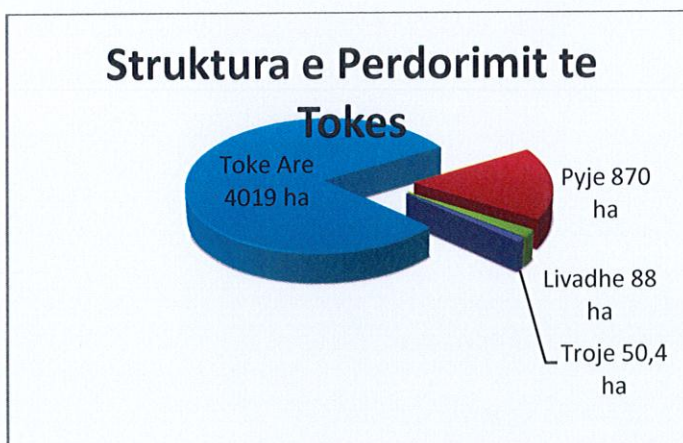
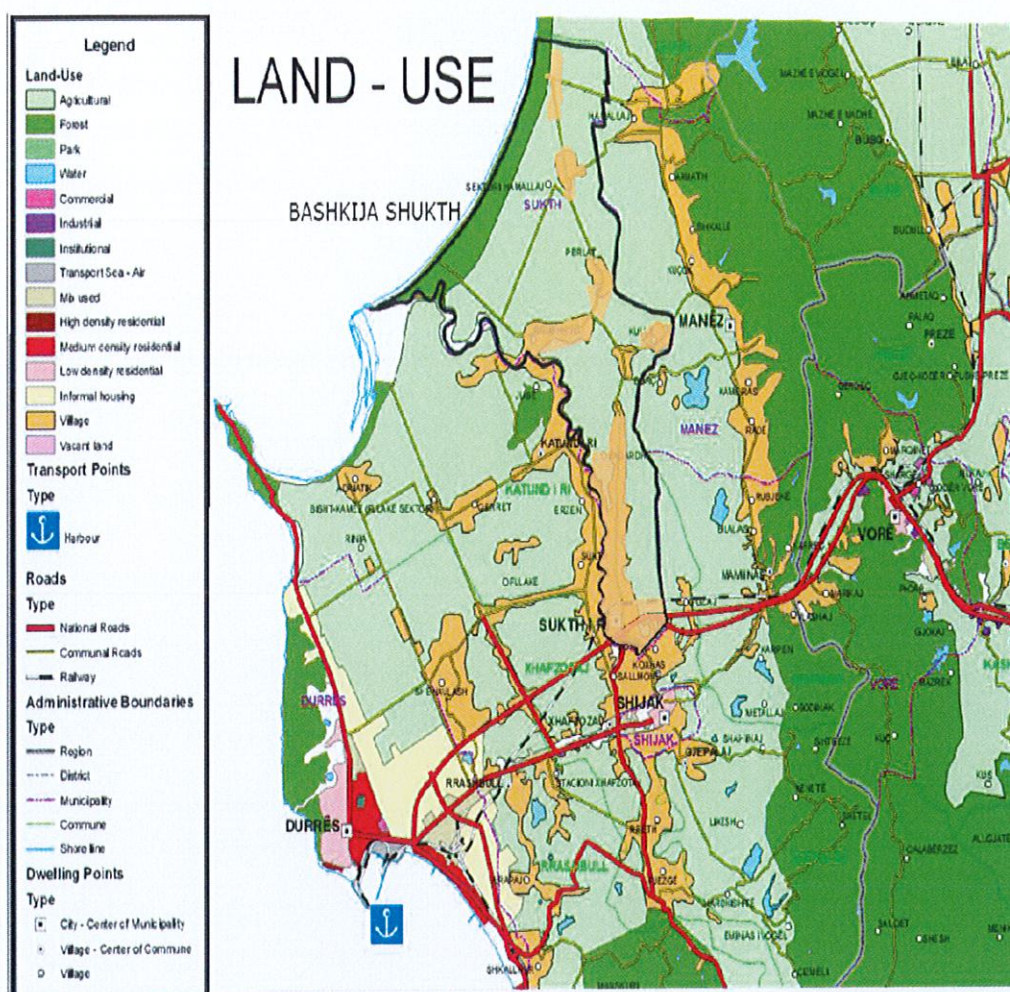


Figura 16: Harta e Perdorit te Tokes



## 2.11. Infrastruktura sociale

Në Bashkinë e Sukthit kategori të caktuara të popullsisë sic janë të varfërit nuk kanë aksesin e duhur në shërbimin shëndetësor dhe arsimor. Ofrimi i shkollimit dhe shërbimi shëndetësor në të gjithë qendrat e banuara shihet si një anë pozitive. Në Bashkinë e Sukthit nuk ekzistojnë aktualisht hapësira publike si kinema, teatër, park lojrash. Më parë kanë ekzistuar kinemaja dhe shtëpia e kulturës të cilat janë privatizuar.

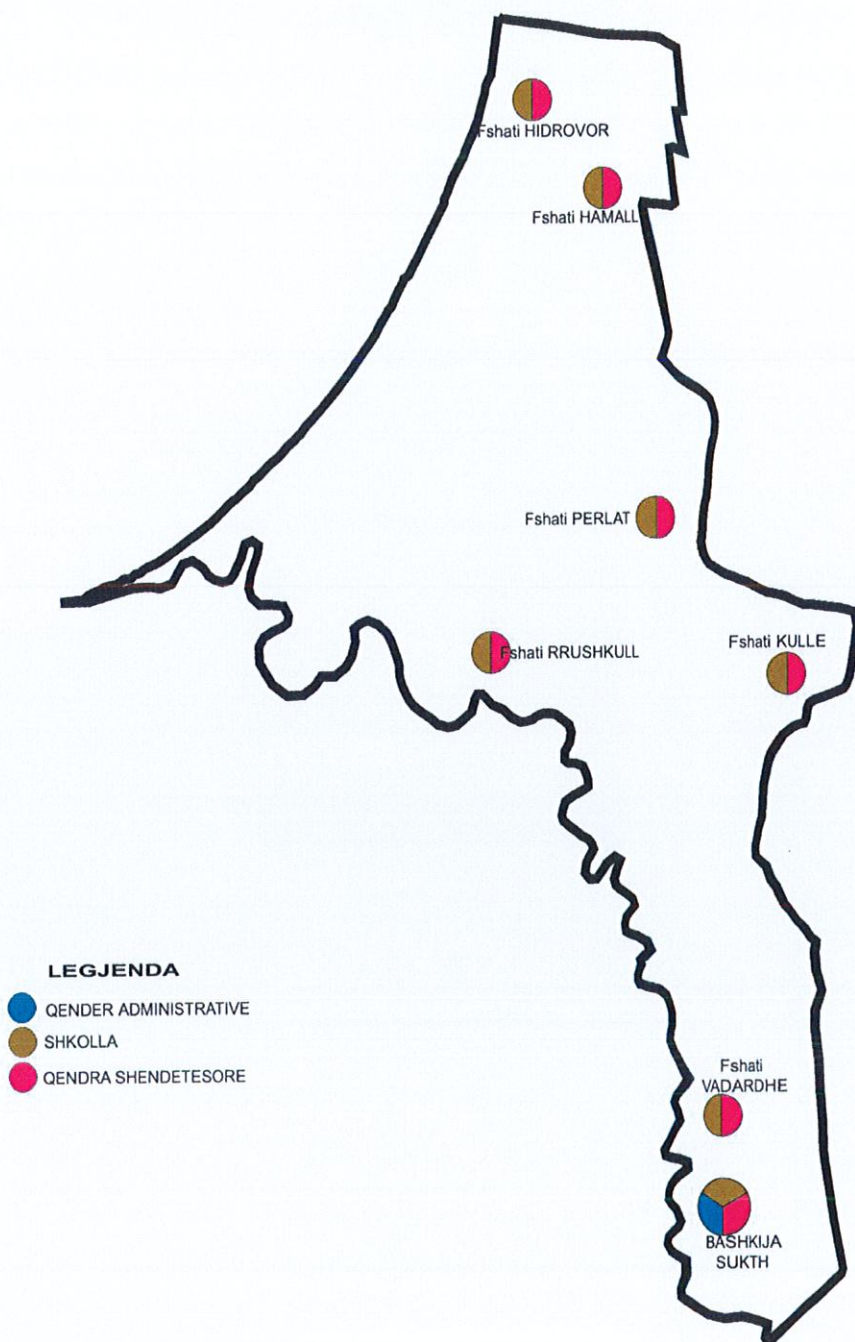
Për sa i takon strukturës sociale grup moshës së pensionistëve dhe personave me aftësi të kufizuar nuk ka ndonjë vend që ato të mund të përdorin për qëllime sociale.

Koha e lirë në Bashkinë e Sukthit si dhe në cdo qytet tjetër të kësaj kategorie në Shqipëri karakterizohet nga një mungesë totale e mundësive dhe e ambienteve të nevojshme për ta kaluar atë. Në Bashkinë e Sukthit nuk zhvillohet asnjë aktivitet sportiv as në mënyrë private dhe as te organizuar nga Bashkia e Sukthit. Lidhur me këtë, një faktor i rëndësishëm për mungesën e aktiviteteve sportive është dhe mungesa e vendeve të përshtatshme për t'i zhvilluar aktivitetet sportive, megjithëse bashkia disponon tre fusha sportive të cilat duhet të menaxhohen në një mënyrë tjetër shoqëruar kjo dhe me investime për ti bërë të përshtatshme për banorët. Të vetme aktivitete që zhvillohen janë aktivitetet që organizojnë shkollat. Për banorët e Sukthit e vetmja mundësi për të kaluar kohën e lirë është qëndrimi para televizorit dhe ndjekja e programeve të ndryshme. Gjatë mbrëmjeve frekuentohen baret dhe luhet bilardo.

Ne konkluzion duke marrë parasysh normat e hapsires shkollore per nxenes: cikli i ulet me 24 klasa, 2,08 m2 per nxenes dhe shkolle e mesme 28 klasa, 3 m2 per nxenes, prioritet mbetet rritja ne 30% te siperfaqes se vlefshme per arsim dhe rikonstruksioni i plote i disa objekteve shkollore, sidomos te terreneve sportive ne sherbim te ketyre shkollave. (per nr e nxenesve te ndare sipas shkollave shih tabelen nr 8)

Gjithashtu duke pasur parasysh popullsine e Bashkise Sukth prej 24 526 banoresh dhe mbeshtetur ne normat urbanistike per objekte shoqerore 2 m2 per banore arrijme ne konkluzionin qe B.Sukth ka nje munges te theksuar te objekteve shoqerore.

**Figura 26: Harta e infrastrukture sociale**



## 2.12. Infrastruktura fizike

Gjendja aktuale e infrastrukturës fizike në Bashkinë e Sukthit lë për të dëshiruar. Rrjeti i ujësjellësit në linjat kryesore funksionon në rregull si rezultat i investimeve të bëra në këtë drejtim. Sa për rrjetin sekondar të ujësjellësit sidomos në fshatrat që formojnë Bashkinë e Sukthit ai funksionon në disa raste, ndaj dhe duhet të investohet në sistemin sekondar dhe terciar ku uji të mundësohet të shkojë shtëpi në shtëpi. Për pjesën urbane ujësjellësi është në rregull dhe nuk ka probleme furnizimi me ujë të pijshëm.

Furnizimi me energji elektrike bëhet nga enti shtetëror, Operatori i Sistemit të Shpërndarjes. Sistemi i furnizimit me energji elektrike është në një kaos të plotë, ku rrjeti sekondar është i copëtuar. Si në cdo segment të infrastrukturës edhe në sistemin e furnizimit me energji duhet të shtohen investimet në mënyrë të vecantë në rrjetin sekondar.

Sistemi i infrastrukturës rrugore është në një gjendje jo të mirë teknike, rrugët që shërbejnë për lidhjen e fshatrave me qendër qytetin Sukth kanë nevojë imediate për ndërhyrje me investime. Rrjeti rrugor që shtrihet brenda territorit të bashkisë është:

Segmenti rrugor Vadardhe – Durrës me gjatësi 14,6 km, Vadardhe – Sukth me gjatësi 3,25 km, Perlat – Kulle me gjatësi 3,73 km, Vadardhe – Kulle me gjatësi 4.44 km, Kodra – Kulle me gjatësi 1.6 km, Ura e Tanes – Kulle me gjatësi 1.75 km, Hidrovor – Hamalle me gjatësi 2.21 km, Perlat – Hamalle me gjatësi 2.86 km, Durrës – Hamallaj me gjatësi 23.6 km, Sukth – Hamallaj 12.24 km, Kulle – Hamallaj me gjatësi 6.6 km, Durrës – Rrushkull me gjatësi 21.67 km, Rrushkull – Kulle me gjatësi 4.67 km, Sukth – rrushkull me gjatësi 10.3 km, 4 Rrugët – Kulle me gjatësi 11.45 km. Gjatësia totale e rrjetit rrugor të Bashkisë Sukth është 52,3 km me sipërfaqe rrugore 222 225 m<sup>2</sup>. Rrjeti rrugor i ndarë sipas fshatrave:

*Qyteti Sukth* ka një inventar rrugësh prej 12,8 km ose 57675 m<sup>2</sup>. Gjendja e tyre paraqitet në kushte të papranueshme teknike, një pjesë e këtij rrjeti është e asfaltuar ndërsa pjesa tjetër është e shtruar me cakëll.

*Fshati Vadardhë* ka 3,2 km rrugë ose 17 600 m<sup>2</sup>, *fshati Perlat* ka 4,33 km rrugë ose konvertuar në sipërfaqe 20170 m<sup>2</sup>, *fshati Rrushkull* ka 10,2 km rrugë ose konvertuar në sipërfaqe 37 950 m<sup>2</sup>, *fshati Kulle* ka 6,23 km rrugë ose konvertuar në sipërfaqe 27 790 m<sup>2</sup>, *fshati Hamallaj* ka 7,54 km rrugë ose në sipërfaqe 29 040 m<sup>2</sup>, *fshati Hidrovor* ka 8 km rrugë ose në sipërfaqe 32 000 m<sup>2</sup>.

Gjithashtu dhe infrastruktura rrugore në qytet pavarësisht krahasimit me atë të fshatrave dhe ajo nuk është në përputhje me parametrat teknike. Mungojnë trotualet dhe ndricimi në pjesën më kryesore të këtij rrjeti rrugor.

Nuk ka mbrotje nga zhurmat dhe pluhuri përgjatë gjithë qytetit pa futur këtu fshatrat. Sistemi i drenazhimit që shumë i rëndësishëm është jashtë funksionit. Sistemi i telefonisë është në një kaos linjash telefoni, ndaj është imediate ndërhyrja në të. Si përfundim mund të themi se infrastruktura fizike në Bashkinë e Sukthit ka mungesa të theksuara të cilat ka nevojë të menjëhershme për financime.

Kanalizimi i ujrave të zeza dhe të bardha është një element i infrastrukturës që ka filluar të vlerësohet sidomos në vitet e fundit. Mënyra më e përhapur për sistemimin e ujrave të zeza në fshatra është ajo me gropa septike individuale, mosfunksionimi i të cilave shpesh sjell rrjedhjen e tyre duke shkaktuar probleme me mjedisin. Kanalizimi i ujërave të zeza është i pjesshëm. Vetëm në qytetet ka rrjet kryesor për derdhjen e ujrave të zeza, ndërkohë që fshatrat e tjere funksionojnë vetëm me gropa septike individuale.

**Figura 17: Pamje e Rruges Kryesore**



**TABELA 4: INVENTARI I RRUGËVE TË BASHKISË SUKTH**

Fshati / Qyteti	Sukthi i Ri	Vadardhe	Kulle	Perlat	Rrushkull	Hamallaj	Hidrovor
	ml	1125					
	m2	7875					
	ml						
	m2						
	ml						
	m2						
	ml	4000			4500	2240	
	m2	22000			15750	7840	
	ml						3000
	m2						12000
	ml						5000
	m2						20000
	ml		3200	1900			
	m2	17600	12100	10450			
	ml	3000	430		1200		
	m2	9000	1290		4200		
	ml	2200		330		1300	
	m2	8800		1320		5200	
	ml	2500	3600	2100	4500	4000	
	m2	10000	14400	8400	18000	16000	
	ml						
	m2						
<b>Gjatesia ne total sipas zones</b>	<b>ml</b>	<b>12825</b>	<b>3200</b>	<b>4330</b>	<b>10200</b>	<b>7540</b>	<b>8000</b>
<b>Siper ne total sipas zones</b>	<b>m2</b>	<b>57675</b>	<b>17600</b>	<b>20170</b>	<b>37950</b>	<b>29040</b>	<b>32000</b>

### **3. STRUKTURAT SOCIAL-EKONOMIKE, DEMOGRAFIA DHE ZHVILLIMI**

Popullsia e Shqipërisë në 10 vitet e para të tranzicionit ra me 3.6 % si pasojë e emigrimit të popullsisë jashtë vendit, për arsye sociale ekonomike dhe krizave politike. Gjatë këtyre viteve censusi dëshmoi një migrim të jashtëzakonshëm dhe rivendosje të popullsisë nga zonat malore në ato qendrore dhe në bregdet, veçanërisht në kryeqytet. Tirana e Madhe dhe Korridori Tiranë-Durrës u bënë bosht kryesor për aktivitetet e reja industriale, tregtare dhe ato të shërbimit.

E drejta e njeriut për lëvizje të lirë u shoqërua me fenomenin e migrimit të popullsisë nga i cili edhe Bashkia Sukth pati disa ndikime. Kështu, nga rreth 12 mijë banorë që numëronte popullsia e Bashkisë së Sukth në vitin 1992, sot popullsia po i afrohet shifrës rreth 25 mijë banorë, duke pësuar një rritje 2 herë përgjatë kësaj periudhe. Kjo rritje e popullsisë ka ardhur nga zonat rurale dhe shtesa natyrore. Për pasojë edhe sipërfaqja e zënë me ndërtime është rritur.

Vecori e zhvillimeve urbane sot është se ngulimi i popullsisë dhe realizimi i ndërtimeve është bërë pa u paraprirë me plane dhe pa kontroll në zbatimin e legjislacionit të urbanistikës. Pasojat ekonomiko-sociale dhe ekologjiko-mjedisore janë shfrytëzimi irracional i tokës, dendësi të ulëta banimi, vendosje kaotike ndërtimi, mungesë e plotë e rrjetit të infrastrukturës inxhinerike e sociale ndotje e theksuar e mjedisit, dëmtim i peisazhit mjedisor dhe urban, ndikime të theksuara ekologjike në raportet me habitatet etj.

#### **3.1. Zhvillimi i Popullsisë, struktura dhe përbërja**

Në Bashkinë e Sukthit aktualisht jetojnë 24 526 banorë. Sic e kemi cilësuar dhe me parë Bashkia e Sukthit vjen si trashëgim i fshatit Sukthi i Ri. Bashkia e Sukthit është krijuar në vitin 1996, Këshilli i Ministrave me Vendimin e tij nr.596, datë 12.09.1996 "Për disa ndryshime në ndarjen administrativo tokësore të Republikës së Shqipërisë" vendosi që:

Fshati Sukthi i Ri të shpallet qytet dhe komuna Sukth të emërtohet Bashkia Sukth.

Para se të fillonte procesi i migrimit në Komunën e Sukthit numëroheshin rreth 21 565 banorë. Mesatarisht në Bashkinë e Sukthit numërohen rreth 250 lindje në vit ndërsa numri i vdekjeve është rreth 90 banorë për të gjithë bashkinë, si rrjedhim shtesa natyrore është 165 banorë për vit. Si rezultat i lëvizjes së lirë të banorëve numërohen 2847 persona të ardhur në vit, ndërsa të larguar 1227 banorë. Popullsia e Bashkisë së Sukthit është e ndarë në 11391 femra dhe 13349 meshkuj. Aktualisht popullsia e

Sukthit është e shpërndarë në 5902 familje me numër mesatar prej 4.2 banorë për secilën. Gjatë 20 viteve të fundit popullsia në Bashkinë Sukth është dyfishuar. Popullsia e Sukthit është shumë heterogjene, pjesa më e madhe e të ardhurve janë nga zonat verilindore Kukës, Dibër, Mat dhe Tropoje. Struktura e popullsisë së Bashkisë Sukth tregon që 11% janë fëmijë nën 6 vjec, 26 % deri në moshën 14 vjecare, 63% e popullsisë është e aftë për punë.

Pozicioni i saj gjeografik bën që Sukthi të ofrojë shumë lehtësira në lëvizjen e banorëve për në metropolet dhe qendrat e tjera të banuara. Shtesa natyrore e popullsisë për Bashkinë e Sukthit përlllogarit të jetë rreth 2% në vit. Me pritshmërinë e rritjes së densitetit të banorëve duhet të merren në konsideratë dhe shfrytëzimi i tokës dhe i burimeve natyrore.

Nëse i ndajmë në përqindje banorët sipas origjinës kemi këtë konfiguracion 65% e popullsisë vijnë nga zonat verilindore të cituara më sipër, 20% janë vendas dhe pjesa tjetër është 15%. (të dhënat janë marrë nga faqja zyrtare e Qarkut Durres [www.qarkudurres.gov.al](http://www.qarkudurres.gov.al))

**TABELA 5: ZHVILLIMI I POPULLSISË**

Nr		Total	
		Numer	Perqindja
1	<b>Popullsia</b>	<b>24526</b>	<b>100</b>
2	Vendas	4948	20
3	Pjesa Veriore e Shqiperise (Diber, Kukes, Mat & Tropoje)	16081	65
4	Te tjere	3497	15
5	Meshkuj	13349	53
6	Femra	11177	47

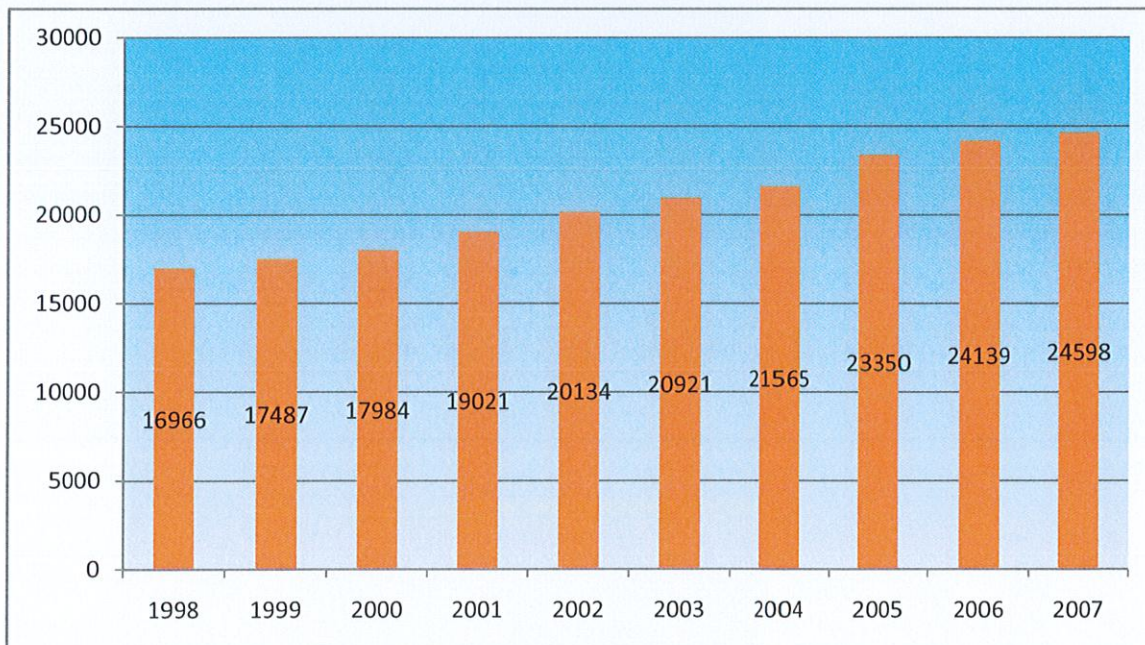
*Burimi: Bashkia Sukth, 2008*

**TABELA 6: LËVIZJA NATYRORE E POPULLSISË**

Nr	Viti	Gjendje ne Fillim	Lindje	Vdekje	Vdekje		Martesa	Gjendje ne Fund
					Nen 1 vjec	Deri ne 4 vjec		
1	1998	16245						16966
2	1999	16966						17487
3	2000	17487						17984
4	2001	17984						19021
5	2002	19021						20134
6	2003	20134	235	69	1	2	121	20921
7	2004	20921	241	65	2	2	96	21565
8	2005	21565	255	90	2	1	125	23350
9	2006	23350	248	87	1	0	114	24139
10	2007	24139	278	86	1	3	139	24598
<b>11</b>	<b>Totali</b>		<b>1257</b>	<b>397</b>	<b>7</b>	<b>8</b>	<b>595</b>	

Burimi: Bashkia Sukth, 2008

**Figura 18: Grafiku i Levizjes Natyrore te Popullsisë**

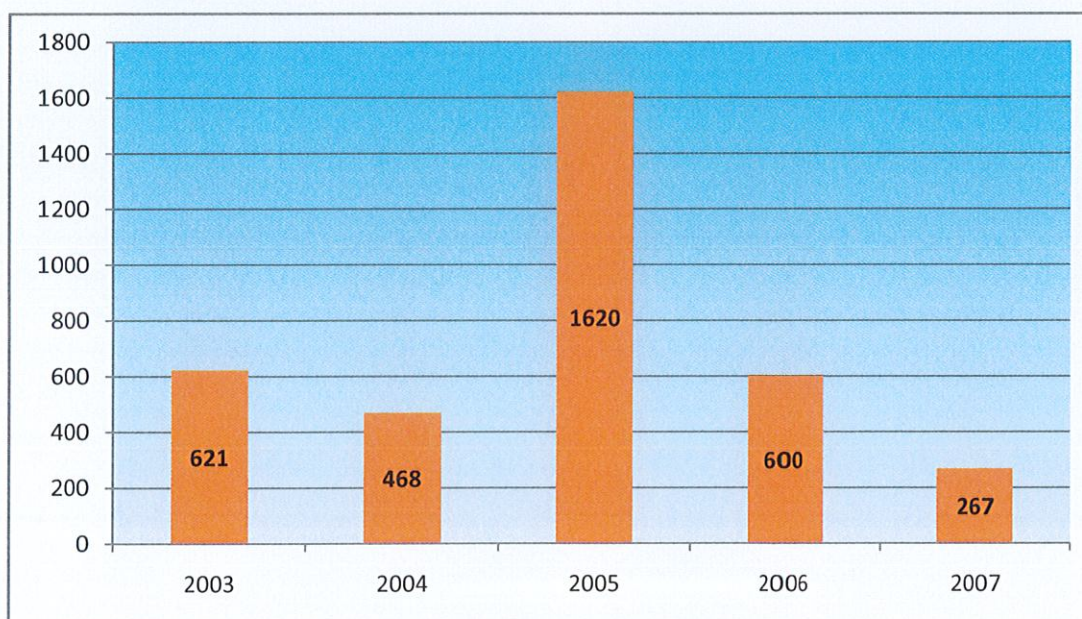


**TABELA 7: LËVIZJA MEKANIKE E POPULLSISË**

Nr.	Viti	Te ardhur			Larguar			Shtesa
		Gjiths ej	Brend a Rrethit	Jashte Rrethit	Gjiths ej	Brend a Rrethit	Jashte Rrethit	
1	2003	1326	115	1211	705	273	432	621
2	2004	972	119	853	504	191	313	468
3	2005	2847	143	2704	1227	481	746	1620
4	2006	1363	163	1200	763	245	518	600
5	2007	826	115	711	559	198	361	267
<b>6</b>	<b>Totali</b>	<b>7334</b>	<b>655</b>	<b>6679</b>	<b>3758</b>	<b>1388</b>	<b>2370</b>	<b>3576</b>

Burimi: Bashkia Sukth, 2008

**Figura 19: Grafiku i Levizjes Mekanike te Popullise**



### **3.2. Familja dhe Struktura e saj**

Bashkia e Sukthit popullohet nga 24526 banorë të strukturuar në 5902 familje. Familja zakonisht përbëhet nga bashkëshortët (burrë + grua dhe dy fëmijë). Struktura e një familje të qëndrueshme ka marrëdhënie shumë të forta në mes anëtarëve të familjes e cila është një karakteristikë për familjet shqiptare.

Mesatarja e anetareve për një familje në Bashkinë Sukth është pothuajse e njëjte me mesataren në rang vendi bazuar kjo sipas të dhënave të INSTAT viti 2006 që është 4,22 anetare për familje. Moshë mesatare e banorëve të Bashkisë Sukth është mbi 32 vjeç, ( sipas të dhënave të nxjerra nga vazhimi socio-ekonomiko-deografik, dëkta me shumë se mesatarja në rang vendi bazuar në të dhënat e INSTATI-t 2006 që është 31,7 vjeç.

### **3.3. Punësimi, arsimit & struktura sociale**

Punësimi është një nga problemet kryesore të Bashkisë së Sukthit. Punësimi në Bashkinë Sukth përqendrohet në këto drejtime:

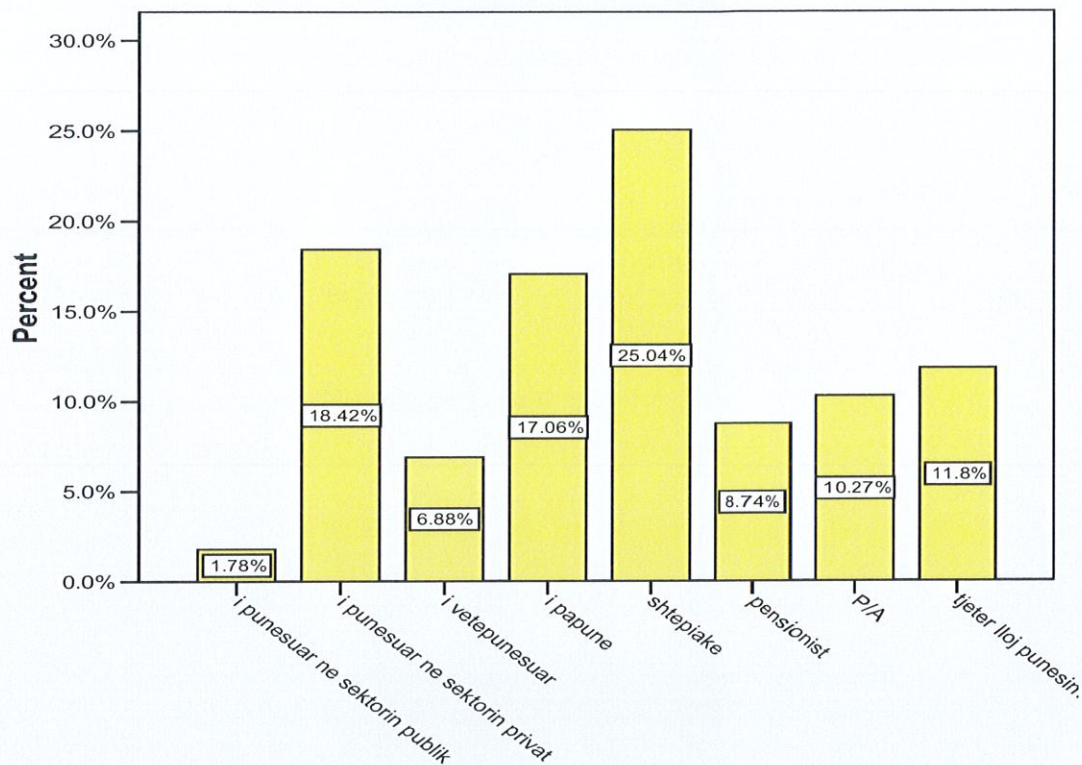
- a) Sistemi bujqësor, meqënëse shumica e popullsisë së Bashkisë së Sukthit jeton në fshat dhe baza e jetesës së tyre është bujqësia, të vetpunësuarit në këtë sektor përbëjnë pjesën më të madhe të të punësuarve. Afërsisht 75% e popullsisë së aftë për punë janë të punësuar në sektorin bujqësor.
- b) Në sektorin privat, janë të punësuar një numër jo i vogël i banorëve të Bashkisë së Sukthit. Në territorin e Bashkisë së Sukthit janë vendosur 20 ndërmarrje me aktivitet kryesisht në agrikulturë në procesimin e lëkurës dhe të prodhimit të këpucëve. Gjithashtu në territorin e Sukthit ushtrojnë aktivitetin si biznes i vogël rreth 233 shërbime tregtare.
- c) Në sektorin publik, punësimi në këtë sektor konsiston në administratën e Bashkisë së Sukthit, në sistemin arsimor, shëndetësor, social dhe në atë të shërbimeve.

Në Shqipëri një person është forcë pune nga moshë 16-65 vjeç, bazuar në këtë për Bashkinë sukth paraqitet kjo tablo punësimi:

- a. 20% e popullsisë së aftë për punë janë të punësuar në sektorin publik e privat,
- b. 6,88% janë të vetëpunësuar në biznesin e tyre privat,
- c. 17,06% janë të papunë
- d. 25,04% janë shtëpiake
- e. 8,74% janë në moshën e tretë në pension,
- f. 12 % janë emigrantë

- g. Pjesa tjetër janë të papërcaktuar ku mund të grupohen studentë, invalidë, ushtarë, etj.

**Figura 29: Gjëndja e Punësimit për Popullsinë 16 - 65 vjec**



Sistemi arsimor në Bashkinë e Sukthit shtrihet nga arsimit parashkollor deri në arsimin e mesëm. Aktualisht në Bashkinë e Sukthit numërohen 3477 nxënës nga këta 1344 nxënës i përkasin ciklit të ulët, 2133 nxënës i përkasin ciklit të lartë. Në sistemin e arsimit parashkollor gjenden 9 kopshte, nga këto 3 kopshte janë jashtë funksionit; 3 shkolla fillore, 5 shkolla 9-vjecare dhe 2 shkolla të mesme. Vërehet tendencë në rritje mbi kërkesën për edukimin parashkollor. Dukuria e mbipopullimit të klasave me nxënës është shfaqur në të gjithë zonat e Bashkisë së Sukthit. Nga dy shkollat e mesme njëra është vendosur në qytetin e Sukthit dhe tjetra në Kulle. Studentët të cilët dëshirojnë të kryejnë studimet e larta kanë mundësinë për ti ndjekur si në qytetin e Durrësit ashtu dhe Tiranë.

**Figura 30: Shkollë dhe Terren Sportiv**



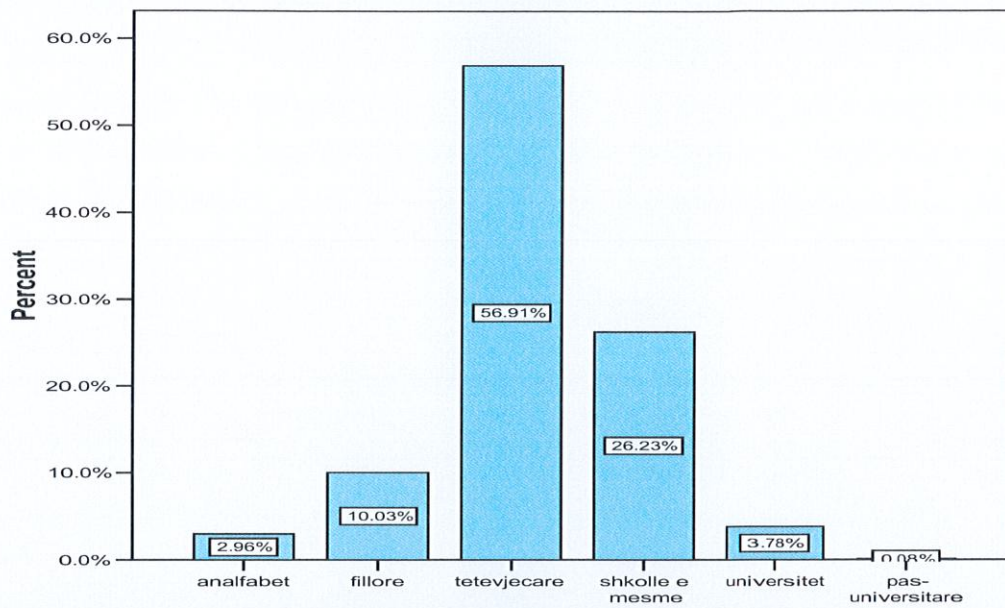
**TABELA 8: SHPËRNDARJA E SHKOLLAVE DHE NXËNËSVE**

Emertimi	Kopshte	Femije	Shkolla Filllore	Nxenes	Shkolla 9- vjecare	Nxenes	Shkolla e Mesme	Nxenes
Sukthi i Ri		108	1	458	1	454	1	403
Vadardhe		45	1	240	1	217	0	0
Kulle		63	1	183	1	280	1	210
Rrushkull		35	1	208	1	221	0	0
Hamallaj		30	1	128	1	233	0	0
Perlat			1	67	0	0	0	0
Hidrovor			1	60	1	82	0	0

*Burimi: Bashkia Sukth, 2008*

Më poshtë është shprehur në mënyrë grafike niveli arsimor për banorët e Bashkisë Sukth kjo bazuar në vrojtimin socio – demografik.

**Figura 31: Niveli më i lartë Arsimor i arrirë për moshat 18+**



Sistemi Shëndetësor Parësor në Bashkinë Sukth përbëhet nga pesë qendra infermierie pa ndonjë shërbim të specializuar. Ndërsa shërbimi spitalor për banorët e kësaj bashkie kryhet në spitalin e Durrësit dhe të Tiranës.

**Figura 32: Ambulance**



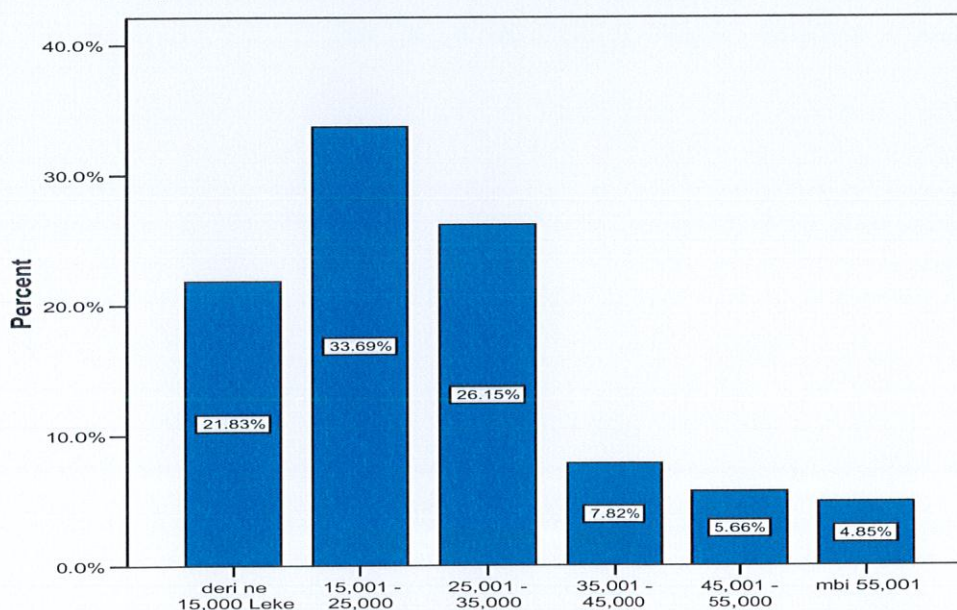
Gjatë periudhës së mëparshme kanë ekzistuar dhe shtëpi kulture dhe kinema në Bashkinë e Sukthit, të cilat si shumë objekte të tjera shtetërore janë privatizuar dhe shndërruar në objekt me destinacion krejt të ndryshëm. Për sa i takon strukturës sociale, grup moshës së pensionistëve dhe personave me aftësi të kufizuar nuk ka ndonjë vend që ato të mund të përdorin për qëllime sociale.

Koha e lirë në Bashkinë e Sukthit karakterizohet nga një mungesë totale të mundësive dhe e ambienteve të nevojshme për ta kaluar atë. Në Bashkinë e Sukthit nuk zhvillohet asnjë aktivitet sportiv as në mënyrë private dhe as të organizuar nga Bashkia e Sukthit.

### 3.4. Burimi kryesor i të ardhurave

Afërsisht 40 % e familjeve kanë të ardhura minimale për të siguruar jetesën, 35% e tyre llogariten të kenë të ardhura mesatare dhe 25% relativisht të larta, kjo krahasuar me standartin e jetesës së Bashkisë së Sukthit. Shumica e familjeve në Bashkinë e Sukthit jetojnë me të ardhura nga bujqësia. Një pjesë e konsiderueshme e familjeve jetojnë me të ardhurat nga emigracioni, ku sipas përlogaritjeve 50% të të ardhurave të përgjithshme vijnë nga emigracioni.

**Figura 33: Niveli i te ardhurave mujore**



Ndërsa të ardhurat kryesore të Bashkisë së Sukthit janë të ardhurat nga taksat vendore, grantet konkurruese, grandit nga Ministria e Brendshme për pagat, sigurimet dhe shpenzimet operative. Të ardhurat nga taksat për biznesin në bashki janë 5,8 milion leke.

### **3.5. Struktura Ekonomike dhe e të Ardhurave**

Kur vendi yne u hap drejt ekonomisë së tregut, të ardhurat për frymë ishin më të ultat në Europë. Bazuar në statistikat e përpunuara nga PNUD ne rradhitemi vendi i 73 nga 177 (Indeksi i Zhvillimit Njerëzor). Shumë deformime të strukturës ekonomike kanë ndodhur që pas hapjes së vendit tonë drejt ekonomisë së tregut, kontributi i bujqësisë në prodhimin e përgjithshëm bruto ka njohur ulje të vazhdueshme, ndërsa sektori i ndertimit së bashku me emigracionin kanë qenë sektorët më me peshë duke dhënë kontributin kryesor në prodhimin e përgjithshëm bruto. Një pjesë e konsiderueshme e popullsisë së aftë për punë punojnë në vendet e Bashkimit Europian rreth 700 000 veçanërisht në Greqi. Në vazhdojmë akoma të vuajmë pasoja të informalitetit. Llogaritet që ekonomia informale me atë formale është 50 me 50%. Në Bashkinë Sukth nuk janë bërë investime të huaja direkte. Sektori me fitimprurës është sektori i shërbimeve si bare e restorante. Në sektorin e shërbimeve numërohen rreth 233 njësi të vogla shërbimesh si dyqane etj. Sektori më i rëndësishëm ekonomik në terma të punësimit është bujqësia dhe tregtia. Në Bashkinë e Sukthit janë të vendosura disa fabrika; fabrike prodhimi këpucësh; fabrikë përpunimi lëkure; pulari dhe dy fabrika vere.

Bashkia e Sukthit ka potencial në fushën e turizmit, por bregdeti ka nevojë për një studim zhvillimi, plan urbanistik, mirëmenaxhim të tokës dhe për një promovim më të madh pasi të krijohen kushtet bazë si infrastruktura rrugore dhe shërbimet e tjera të nevojshme. Si avantazh të Bashkisë Sukth për zhvillim mund të përmendim:

- Ekonomi të vogla por me rendimente të kënaqshme dhe konkurruese.
- Komuna ndodhet ndërmjet dy metropoleve Tiranë–Durrës.
- Përfshihet në zonën e korridorit të 8<sup>të</sup> nga Durrësi.
- Përfshihet në zonën e studiuar të zhvillimit strategjik (si te Qarkut te Durrësit ashtu dhe në atë të rajonit Tiranë – Durrës)
- Burime të konsiderueshme njerëzore e natyrore të bashkisë

Aktiviteti bujqësor zhvillohet kryesisht në drejtimet e mëposhtme: prodhimin e drithërave ( sipërfaqja mesatare e përdorur është 500 ha), vreshta 42 ha, foragjere 600 ha, tagjira 20 ha, perime 100 ha, sera 2,45 ha.

Në juridiksionin e bashkisë Sukth numërohen të regjistruara 191 subjekte private me natyrë të ndryshme. Te ardhurat që bashkia siguron nga taksa vendore është 5,8 mil lekë në vit.

Të ardhura nga taksa për tokën të grumbulluara 2 222 169 lekë nga 11 909 000 lekë të planifikuara. Aktualisht numërohen 232 persona invalidë pune, 177 persona paguhen si pasojë e certifikimit nga komisioni mjeko ligjor, 31 persona janë paraplegjikë, 41 persona janë totalisht të verbuar dhe 60 persona jetojnë me asistencën e bashkisë.

Bazuar ne te dhenat e Vezhgimit Socio – Ekonomiko – Demografik të ardhurat për fryme për banorët e Bashkisë Sukth vazhdojnë të mbeten të ulëta. Të ardhurat e rreth 21 % të familjeve nuk i kalojnë 15 mijë lekë, ndërsa për pjesën tjetër të ardhurat nuk i kalojnë të 35 mijë lekë në muaj. Sipas llogaritjeve duke marrë për bazë shumë prej 35 mijë lekë në muaj për një familje të përbërë prej 4 personash, të ardhurat vjetore për një person variojnë nga 1000 në 1200 USD. Si mesatare per cdo familje dy nga anetaret e saj kontribon ne mbajtjen e familjes.

Per Bashkinë Sukth tabloja e punesimit paraqitet si meposhte:

- 20% e popullsisë së aftë për punë janë të punësuar në sektorin publik e privat,
- 6,88% janë të vetëpunësuar në biznesin e tyre privat,
- 17,06% janë të papunë
- 25,04% janë shtëpiake
- 8,74% janë në moshën e tretë në pension,
- 12 % janë emigrantë
- Pjesa tjetër janë të papërcaktuar ku mund të grupohen studentë, invalidë, ushtarë, etj.

**TABELA 9: SUBJEKTET PRIVATE SIPAS AKTIVITETEVE**

191		Totali	
		Nr	Perqindja
<b>Subjekte te regjistruara</b>	Artikuj te ndryshem + ushqimore	98	51
	Materiale ndertimi	10	5,5
	Bare Restorante	29	15
	Sherbimi	13	7
	Transport	27	14
	Prodhim	14	7,5

*Burimi: Bashkia Sukth, 2008*

### 3.6. Strehimi dhe Kushtet e Jetesës

Para viteve 90' ka pasur pamjaftueshmëri në strehim dhe kushtet e jetesës kanë qenë të këqija. Sipas të dhënave Census 1989 tregojnë që në rang kombëtar vetëm 30% e shtepiave janë ndërtuar me banjo brenda, në rajonin e Durrësit kjo ishte në masën 38.5%, furnizimi me ujë në Durrës ishte në masën 21%. Pjesa më e madhe e ndërtimeve për strehim kanë pasur më pak se 40 m<sup>2</sup> sipërfaqe për të jetuar. Në rajonin e Durrësit ishte në masën 65%, që nënkupton se shumica e popullsisë jetonte në një sipërfaqe prej 8.8 m<sup>2</sup> për person. Në shumicën e ndërtimeve private jetonin 1-3 persona për dhomë, nga 27% e tyre kishte më shumë se tre persona në një dhomë.

Strehimi është dhe mbetet një nga faktorët vendimtarë në zhvillimin e zonave informale në të gjithë vendin si dhe në Bashkinë e Sukthit. Pas rënies së sistemit të mëparshëm lindi fenomeni i ndërtimeve pa leje në parcela të ndryshme me pronësi të rregullt apo jo duke bërë që fenomeni i informalitetit të pësojë një bum të vërtetë. Por duhet të sjellim në vëmendje se ky fenomen zgjidhi në një farë mënyre strehimin për shumicën e banorëve, si të atyre që ishin vendas ashtu dhe për të ardhurit. Nje fenomen tjetër shumë i rëndësishëm që shpjegon dhe ndërtimet informale është dhe tregu i banesave në zonat urbane të sistemuara, cmimet e tyre të larta e bëjnë të pamundur strehimin e kësaj pjese të popullsisë të vendosur në zonat informale. Për të shmangur këtë fenomen duhet të gjendet zgjidhje ndoshta me anë të banesave sociale me kreditim etj. Nisur nga të dhënat e vëna në

dispozicion nga AUIZNI rezulton se gjysma e popullsisë së Bashkisë së Sukthit jeton në ndërtesa informale cfarë do të thotë që strehimi i tyre është garantuar ose përmirësuar vetëm pas viteve 90'. Ndërtimi i shtëpive të banimit është kryer në të shumtën e rasteve për sigurimin e strehimit dhe në pakicë për përmirësimin e tij.

Strehimi si problem është zgjidhur në mënyrë të njëanshme tërësisht nga privatet pa pasur asnjë strategji të strehimit dhe rol të institucioneve shtetërore. Në shumicën e rasteve ndërtimet edhe pse pa projekte ose me projekte tip të përhapura në masë janë të një cilësie të kënaqshme të cilët kanë zgjidhur problemin e strehimit në bashkinë e Sukthit. Me ligjin e legalizimeve të gjithë këto ndërtime do të formalizohen dhe sic është parashikuar me tej ndërtimet informale do të kufizohen se tepërmi për të mos thënë frenimin e tyre. Si pasojë Bashkia e Sukthit do të hartojë një strategji për strehimin në të ardhmen duke marrë në konsideratë edhe ritmin e rritjes së popullsisë.

Në dukje të pare pavaresisht se këto ndërtesa plotësojnë nevojat për strehim dhe janë pak a shumë cilësore ndërtimi i tyre pa projekt mund të sjellë probleme të mëdha në rastin e dukurisë natyrore sic është termeti apo permbytjet. Kushtet e jetesës së ofruar nga këto ndërtime në përgjithësi janë të mira për sa i takon hapësirës së nevojshme për banim si dhe për nga mobilimi i tyre. Opinioni i qytetarëve të Bashkisë së Sukthit mbi cilësinë e jetesës në përgjithësi është pozitiv duke shenaur rritje të vazhdueshme nga viti në vit. Verëhet se kushtet e banimit vështirohen nga infrastruktura fizike e nevojshme si rruget, ujësjellesi, kanalizimi i ujereva të zeza, rrjeti i furnizimit me energji, mjedisi etj.

Bashkia e Sukthit duke mos pasur asnjë kërkesë për strehim deri në momentet e tanishme ajo nuk ka parashikuar asnjë fond për strehimin në buxhetin e saj si dhe nuk ka një politikë të caktuar për këtë çështje.

Fenomeni i permbyesjes verëhet në zonën e Rrushkullit një pjesë të tij, për arsye të nivelit, kullimit të tokës dhe për faktin që në të kaluarën kjo zonë ka qenë një zonë mocalore. Për sa i takon zonave ku janë zhvilluar ndërtimet si formale ashtu dhe ato jo formale nuk janë prekur nga fenomeni i permbyesjes.

### **3.7. Densiteti**

Bashkia e Sukthit sic e kemi cituar dhe më para shtrihet në një sipërfaqe prej 51 km<sup>2</sup> vendosur në një zonë mes Tiranës dhe Durrësit me burime natyrore të ndryshme dhe e banuar nga 24 526 banorë. Dendësia

eshte 485 banore per kilometer katror. Te ndare sipas fshatrave dhe qytetit popullsia eshte si me poshte: Qyteti Sukth i Ri shtrihet ne zonen kadastrale Nr.3542, me popullsi 9600 banore, me siperfaqe 445 ha, fshati Vadardhe ndodhet ne zonen kadastrale Nr.3690, me popullsi 3760 banore me siperfaqe 280 ha; fshati Kulle ndodhet ne zonen kadastrale nr. 2321, me popullsi 2490 banore me siperfaqe 514 ha; fshati Rrushkull + Perlat ndodhen ne zonen kadastrale nr. 3241, me popullsi 4645 banore me siperfaqe 1589 ha; fshati Hamalle + Hidrovor ndodhen en zonen kadastrale nr.1925, me popullsi 4060 banore dhe siperfaqe 1190 ha. Pozicioni i saj gjeografik ben qe Sukthi te ofroje shume lehtesira ne levizjen e banoreve per ne metropolet dhe qendrat e tjera te banuara. Shtesa natyrore e popullsisë per Bashkine Sukthi perilogaritë te jete rreht 2% ne vit.

Per sa i perket densitetit banore / hektare, duke marre ne konsiderate token truall prej 50 ha sipas te dhenave marre nga bashkia e Sukthit si dhe siperfaqen te ndertimeve informale prej 30 ha, densiteti mesatar ne B.Sukth eshte rreth 300 banore / hektare. Densiteti i popullimit per Bashkine Sukth ben pjse ne dendesite e uleta urbane ( krahasur me zonat rurale 140 banore per hektare.

#### **4. KONKLUZIONE**

Projekti Pilot "Integrimi i Zonave Informale" në Bashkinë e Sukthit është ideuar dhe po realizohet me qëllim asistimin e Bashkisë së Sukthit në urbanizmin e zonave informale, nje problem kyc ky ne zhvillimet urbanistike të kësaj bashkie. Qëllimi final i këtij projekti është hartimi i një Plani Urbanistik për Bashkinë e Sukthit. Për arritjen e këtij qëllimi, AAM ka parashikuar disa faza, ku njëra ndër to është dhe analiza urbane për kryerjen e së cilës është kontraktuar ACER-i.

Analiza Urbane është zhvilluar sipas Termave të Referencës të hartuara nga AAM-ja ( Shoqata e Bashkive të Shqipërisë).

Nga zhvillimi i Analizes Urbane arrijmë në këto konkluzione:

##### **1. Vendosja në Rajon, lidhjet me Njësitë Administrative Kufitare**

Bashkia e Sukthit si pozicion gjeografik ndodhet në Shqipërinë e Mesme, në Qarkun e Durrësit. Për nga historia është një Bashki e Re e krijuar në vitin 1996 me Vendim të Këshillit të Ministrave të asaj kohe. Bashkia Sukth është një Bashki e orientuar nga bujqësia me një zhvillim më të theksuar rural se sa urban. Bashkia e Sukthit shtrihet në një sipërfaqe prej 51.9 km<sup>2</sup> dhe ka nën juridiksionin e saj 6 fshatra, me një popullsi prej 24 526 banorësh me një numër familjesh prej 5 902. Bashkia Sukth përbehet nga: Qyteti Sukth i Ri, Fshatrat, Vadardhe, Kulle, Rrushkull, Perlat, Hamalle dhe Hidrovor. Bashkia Sukth ka nje shtrirje gjeografike Veri – Jug rreth 20 km me fshatin Borake ne skajin me Jugor dhe Hidrovorit ne Veri. Popullsia ka nje përbërje tepër heterogjene.

Mbi 50% e popullsisë së Bashkisë së Sukthit banon në ndërtesa informale. Aktualisht ndodhen në proces legalizimi 3100 banesa. Vija bregdetare që ka nën juridiksion Bashkia e Sukthit është afërsisht 9 km. Në territorin e saj gjendet një variacion i gjerë natyral, duke filluar nga toka bujqësore e përshtatshme për zhvillimin e bujqësisë, agrikulturës, turizmit dhe një flore dhe faune e pasur, të gjitha këto të përshkruara me hollësi në kapitujt e mëparshëm. Vendosja në rajon dhe pozicioni i saj gjeografik i jep Bashkisë së Sukthit një avantazh të madh për arritjen e saj si dhe për zhvillimin ekonomik. Bashkia e Sukthit per vete vendodhjen e saj lidhet me dy metropolet e vendit me Tiranën si kryeqytet dhe me Durrësin ku është dhe qendra e varësisë administrative, Qarku i Durrësit. Territorin e Bashkisë së Sukthit e përshkrojnë dy arteriet më të fuqishme të komunikimit si autostrada Tiranë – Durrës dhe hekurudha.

Lidhjet e Bashkisë së Sukthit me njësitë administrative kufitare janë të karakterit tregtar, bujqësor dhe turistik. Të gjithë njësitë administrative kufitare me Bashkinë e Sukthit ndodhen në rajonin më të zhvilluar të vendit

në Tiranë - Durrës, për të cilin janë ndërtuar dhe strategji zhvillimi ekonomik. Zhvillimi urban në Bashkinë e Sukthit deri në fund të viteve 90', është rregulluar nëpërmjet planeve rregulluese urbanistike të cilat në vetvete kanë shërbyer me shumë për zhvillimin e zonave rurale se sa ato me të vërtetë urbane. Ndërtimet kanë qenë të përcaktuara nëpërmjet vijave të verdha për fshatrat dhe vetëm për një pjesë të qytetit ka qenë zhvilluar me konceptet e një zone urbane me rrugë dhe kanalizime dhe me të gjithë karakteristikat e nevojshme për një zonë urbane. Zhvillimi urbanistik për këtë pjesë të bashkisë karakterizohet nga një zhvillim linear. Bashkia e Sukthit nuk ka pasur të përcaktuar më parë zona nënurbane, sepse për vetë kohën ato nuk janë konsideruar si të nevojshme.

## **2. Vendosjet dhe struktura e strehimit, funksionet, furnizimi infrastruktura**

### **Struktura Urbane**

Bashkia e Sukthit për nga natyra e zhvillimit urban karakterizohet nga një strukturë ruralo urbane. Zhvillimi urban konsiderohet si një zhvillim sektorial me ndërtime informale rreth qytetit. Zona industriale është vendosur në periferi të qytetit pa ndonjë studim zhvillimor. Kryesisht vendosja është bërë pranë lumit Erzen e cila lehtëson dhe derdhjen e ujërave të industrisë në shërbim të bujqësisë. Struktura urbane është e thjeshtë, me një rrjet rrugor që përbëhet nga një rrugë kryesore dhe disa sekondare, rrjeti ujësjelles dhe ai i kanalizimeve është i kapacitetit të vogël dhe që nuk përballon zhvillimin urban të qytetit të Sukthit si dhe formalizimin e ndërtimeve të paligjshme. Në këtë drejtim është e nevojshme ndërhyrja në rrjet me qëllim rritjen e kapaciteteve duke marrë në konsideratë dhe zhvillim prespektiv të qytetit dhe planin urbanistik që duhet të hartohet.

Struktura urbane në Bashkinë Sukth paraqet këto probleme:

- a. Nuk mundëson një integrim të ndërtimeve të vjetra me ndërtime të reja ose në përgjithësi ndërtime informale, nuk ka lidhje funksionale të rregullt mes ndërtimeve, duhet kërkuar që të ketë një vendosje të harmonizuar mes zonave të rregullta të ndërtuara para viteve 90' dhe të ndërtimeve informale;
- b. Nga ana funksionale nuk është efciente. Rrugët, ndërtesat dhe hapësirat publike nuk funksionojnë si një e tërë;
- c. Nga pikëpamja mjedisore ndërtimeve nuk janë të vendosura në mënyrë që të ruajnë mjedisin dhe të kursejnë energji;
- d. Nuk paraqet ndonjë identitet lokal persa i takon ndërtimeve;
- e. Nuk ka zone të përcaktuara tregtare apo dhe të natyrave të tjera tregtare;

- f. Nuk ka një organizim me blloqe banimi ose të ndërtesave individuale, të rrugëve, të vëndeve publike dhe të natyrës të cilët krijojnë një zonë urbane.

Struktura urbane në Bashkinë Sukth do të bëjë të mundur lëvizjen dhe jetë të sigurt të banorëve duke krijuar rrugë këmbësoresh (trotuare etj), për bicikletat, për transportin urban.

### **Strehimi**

Ne Bashkinë e Sukthit gjenden të gjithë llojet e ndërtimeve përsa i takon sektorit të strehimit. Para viteve 90' kemi ndërtesa 5 katëshe, ndërsa pas këtyre viteve kemi dukurine e ndërtimeve informale kryesisht për banim në forma të ndryshme si: shtëpi të thjeshtë me hapësirë banimi për vetëm një familje, vila, ndërtesa shumëkatëshe, por përsëri ato janë individuale për një familje. Strehimi në Bashkinë e Sukthit është zgjidhur tërësisht bazuar në iniciativën private dhe kryesisht me ndërtime informale. Aktualisht në Bashkinë e Sukthit jetojnë 24 526 banorë të ndarë në familje me nga 4-5 banore. Për momentin dhe për një kohë relativisht të afërt problemi i strehimit është i zgjidhur në mënyrë individuale në banesa po individuale. Banesat janë të vendosura në parcela të vetme me një sipërfaqe që varion deri në 500 m<sup>2</sup>. Në shumicën e rasteve banesat janë të përbëra nga 2 ambiente fjetjeje dhe një gatimi për banesat e thjeshta. Në pjesën dermuese sigurimi i strehimit nuk është shoqëruar me sigurimin e rrjetit të ujësjes kanalizimeve, të rrugëve etj.

### **Zhvillimi hapsinor**

Bashkia e Sukthit mbulon një territor prej 51 km<sup>2</sup>, ku është i zhvilluar një qytet dhe 6 fshatra. Zhvillimi hapësinor për Bashkinë e Sukthit është bërë në mënyrë kaotike. Ndërtimet informale kryesisht për strehim janë të shpërndarë në të gjithë territorin e bashkisë. Problemi shqetësues për komunitetin dhe drejtuesit e Bashkisë së Sukthit duhet të ngelet reduktimi i tokës bujqësore nga zënie e saj me ndërtime. Bazuar në situatën e tanishme vërehet se është shumë emergjente hartimi i planit të përdorimit të tokës me qëllim sigurimin e një zhvillimi hapsinor të qëndrueshëm dhe që të shërbejë zhvillimit ekonomik, si dhe ndjekja e politikave të densifikimit të territorit vetëm në qytetin e Sukthit.

### **Struktura e Ndërtimit**

Struktura e ndërtimit konsiston në një strukturë të thjeshtë ndërtimore në ndërtimin e shtëpive të banimit apo dhe të ambienteve të tjera për qëllime shërbimi apo tregtare. Ndërtimet para viteve 90' kanë qenë ndërtime të

thjeshta me tulla të cilësisë mesatare, ndërsa sot ndërtimet janë të një cilësie të mirë duke marrë parasysh këtu dhe strukturën beton/arme të përdorur. Pavarësisht se janë ndërtesa banimi, qofshin këto edhe individuale në shumicën e rasteve ato nuk janë shoqëruar me studime gjeologjike, të sizmicitetit dhe të qëndrueshmërisë. Duhet të merren në konsideratë gjatë procesit të legalizimit që ndërtesat mbi dy kate të pajisen me studimet e mesiperme me qëllim parandalimin e fatkeqesive të mundshme natyrore dhe njerezore.

### **Pronësia e tokës në ndërtimet informale**

Në Bashkinë e Sukthit problemi i pronësisë së tokës është zgjidhur që në vitin 1991. Më anë të Ligjit Nr.7501, dt 19.07.1991 banorët ekzistues në Bashkinë e Sukthit (ish NB) u traituan me tokë bujqësore e ndarë kjo sipas ne perpjestim te drejte per nr banoresh. Me ardhjen e banoreve te rinj kryesisht nga zonat verilindore dhe nevojës se nje parcela per ndertim, problemi i pronësise se tokes ne shumicen e rasteve eshte zgjidhur me ane te shitblerjes dhe per momentin nuk rezulton te kete probleme problemi i pronësise se tokes ne ndertimet informale. Me qëllim parandalimin e fenomenit të zenies se tokes duhet qe Bashkia e Sukthit te regjistroje menjehere te gjithë pronat e saj ne zyrat e regjistrimit te pasurive te paluajtshme(per momentin eshte bere inventarizimi). Kjo do te sherbeje edhe per konsolidimin e sistemit te taksës mbi pasurite e paluajtshme ne favor te Bashkise.

### **Statusi ligjor i pronësisë dhe ndërtimeve**

Me anë të Ligjit Nr.7501, dt 19.07.1991 në Bashkinë e Sukthit janë trajtuar me tokë bujqësore 3075 familje me një sipërfaqe prej 3016 ha, pra për këtë sipërfaqe nuk ka probleme pronësie. Sic e kemi theksuar dhe më lart bashkia duhet menjehere të regjistrojë të gjithë pronat e saj në ZRPP duke mbyllur kështu problemin e pronësisë mbi tokën, qoftë kjo bujqësore, truall, pyll, livadhe apo kullote. Përsa i takon ndërtimeve, problemi i pronësisë është i zgjidhur vetëm për ndërtimet e bëra para viteve 90', ndërsa pjesa tjetër quhet informale dhe po trajtohet me ligjin e legalizimeve që do të thotë se në një të ardhme të afërt problemi i pronësisë do të zgjidhet duke formalizuar plotësisht ndërtimet informale dhe duke zgjidhur përfundimisht problemet e njohjes ligjore të pronësisë së tyre.

## **Mjedisi**

Mjedisi në tërësi për Bashkinë e Sukthit shoqërohet me probleme të natyrave të ndryshme. Një nga problemet kryesore të ndeshura në këtë bashki është mungesa e investimeve të cilat sjellin në mënyrë të pashmangshme degradim të komponenteve që formojnë mjedisin. Furnizimi me ujë i banorëve të të gjithë Bashkisë së Sukthit mbetet akoma një problem për zgjidhje që kërkon investime të tjera. Rrjeti i kanalizimeve të ujërave të zeza funksionon vetëm për një pjesë të qytetit të Sukthit, i cili nuk përballon fluksin e ndërtimeve që janë bërë kohët e fundit. Për zonën rurale ku përfshihen të gjithë fshatrat kanalizimi i ujërave të zeza është realizuar nëpërmjet gropave septike, ky problem kërkon zgjidhje afatgjatë dhe brenda standarteve.

Grumbullimi dhe përpunimi i mbetjeve urbane është një tjetër problem mjedisor që kërkon zgjidhje të menjëhershme. Grumbullimi dhe përpunimi i tyre bëhet në kushte rrethore. Duhet një riorganizim dhe krijim i një filli sanitar për mbetjet urbane. Problem tjetër është ndotja industriale nga industritë e ngritura në këtë bashki. Duhet të kushtohet një rëndësi e madhe mbajtjes së nivelit të ndotjes së lumit Erzen në normat e lejuara duke kontrolluar derdhjet industriale dhe të ujërave të zeza në të.

Në Bashkinë e Sukthit një fenomen tjetër shqetësues është dhe ndotja e ajrit e cila ka ardhur si pasojë e rritjes së numrit të makinave, një rrjet infrastrukturë që ndikon negativisht. Mbajtja nën kontroll e këtij fenomeni duhet shoqëruar me investime në rrjetin rrugor, shtimin e zonave të gjelbëra etj. Duhet të kihet parasysh ndotja grimcore dhe akustike në qytetin e Sukthit për shkak të autosdratës Tiranë Durrës.

Ruajtja e faunës dhe florës është një problem tjetër që meriton një vëmendje të veçantë. Ruajtja dhe mos demtimi sidomos i rezervatit të Rrushkullit duhet të merret në konsideratë në planet e ardhshme zhvillimore dhe urbanistike.

### **Planifikim lokal dhe aktivitetet**

Bashkia e Sukthit nëpërmjet realizimit me sukses të të gjithë fazave të këtij projekti synon hartimin e një plani urbanistik që do të zgjidhë për një afat kohor problemet e zhvillimit urban. Aktualisht gjatë veprimtarisë së kësaj bashkie nuk janë ndërmarrë aktivitete të tjera në lidhje me planifikimin e territorit dhe të zhvillimit urban. Zhvillimi urban vazhdon të jetë i bazuar në disa plane rregulluese të para viteve 90', të cilat me zhvillimin aktual janë të pazbatueshëm. Pra neget si detyrë kryesore për Bashkinë e Sukthit hartimi i planit urbanistik sa më shpejt të jetë e mundur.

## **Struktura e përdorimit të tokës (formale dhe informale)**

Bashkia e Sukthit mbulon një territor prej 51 km<sup>2</sup>. Pjesa më e madhe e sipërfaqes afro 80% është tokë bujqësore, pjesa tjetër është pyll, livadhe dhe troje. Fenomeni i ndërtimeve të paligjshme ka sjelle në mënyrë të pashmangshme reduktimin e tokës bujqësore. Me qëllim programimin e shfrytëzimit të tokës në mënyrë sa më racionale është e domosdoshme hartimi i planit të përdorimit të tokës.

Duhet që në mënyrë të menjehershme të hartohet plani i përdorimit të tokës duke bërë të mundur shtimin densifikimin e ndërtimeve në mënyrë të vecante në fshatrat brenda strukturave ekzistuese të tyre, dhe pas kësaj përqendrimi i ndërtimeve në qytetin e Sukthit, kjo do të sjelle në mënyrë të pashmangshme kursimin e tokës bujqësore dhe urbanizim të ndërtimeve në qendrat e banuara.

## **Infrastruktura sociale**

Ofrimi i shkollimit dhe shërbimi shëndetësor në të gjithë qendrat e banuara (fshatrat) shihet si një anë pozitive. Ndërtimi dhe vënia në funksionim e një shkolle të mesme profesionale me drejtim bujqësor mund të jetë shumë e dobishme për të gjithë zonën duke marrë parasysh natyrën e zhvillimit të kësaj bashkie.

Vërehet se në Bashkinë e Sukthit nuk ekzistojnë aktualisht hapësira publike si kinema, teatër, park lojrash. Krijimi i këtyre hapësirave publike duhet të merret në konsideratë në planet e ardhshme urbane dhe zhvillimore. Gjithashtu krijimi i ambienteve të përshtatshme për moshën e tretë ngelet një problem shqetësues.

Për banorët e Sukthit e vetmja mundësi për të kaluar kohën e lirë është qëndrimi para televizorit dhe ndjekja e programeve të ndryshme. Gjatë mbrëmjeve frekuentimi i bareve dhe bilardove ngelet aktiviteti kryesor. Infrastruktura sociale është shumë e varfër prandaj duhet të nxiten dhe investitorë që të investojnë në këtë sektor tepër të rëndësishëm për jetën sociale të qytetarëve, duke mos lënë mënjanë dhe mundësinë e financimeve shtetërore.

Në zhvillimin e Bashkisë Sukth duhet parashikuar ndërtimi i objekteve sociale kulturore si kinema, pallat kulture, terrene sportive e park lojrash, shtëpi për të moshuarit, etj. Ndërsa për fshatrat duhet të merret në konsideratë ndërtimi dhe rehabilitimi i qendrave shëndetësore dhe kopshteve sipas standarteve të kohës.

## **Infrastruktura fizike**

Infrastruktura në Bashkinë e Sukthit është në kushte jo të mira teknike. Me përjashtim të rrugës kryesore që shërben si lidhje e fshatrave me qytetin e Sukthit, e gjithë pjesa tjetër e rrjetit rrugor ka nevojë për ndërhyrje me financim. Në shumë segmente nevojitet rikonstruksion i plote, ndërsa në pjesë të vecanta duhet të mirëmbahet. Gjithsesi edhe gjendja teknike e rrugës kryesore nuk plotëson standartet dhe duhet marrë në konsideratë ndërhyrja dhe për këtë segment. Pra mund të themi se gjithë rrjeti rrugor ka nevojë për ndërhyrje në varësi të gjendjes teknike parçiale. Lidhur me infrastrukturën teknike duhet ti kushtohet rëndësi procesit të mirëmbajtjes nga ana e bashkisë.

Pavaresisht gjendjes ekzistuese dhe riparimeve të mundshme të rrjetit rrugor duhet të merret në konsideratë ndërtimi i segmenteve rrugore që lidhin Qytetin Sukth me të gjithë fshatrat që përbëjnë bashkinë me të njëtin emër për arsye se dhe me riparimin e mundshëm rrugët ekzistuese nuk plotësojnë nevojat për transport të bashkisë dhe të banorëve që e përbëjnë atë.

Duhet të parashikohen ndërtimi ose rikonstruksioni i plotë i rreth 20 km rrugë qo do të bëjnë të mundur lidhjen e qendrave të banuara me qytetin e Sukthit.

Rrjeti i ujësjellësit në linjat kryesore funksionon në rregull. Linjat sekondare e sidomos nëpër fshatra kanë probleme në funksionimin e tyre. Investimi në rrjetin sekondar dhe terciar është i domosdoshëm me qëllim furnizimin me ujë të cdo familjeje në Bashkinë e Sukthit.

Kanalizimi i ujërave të zeza. Kanalizimi i ujërave të zeza është një problem i madh sidomos për qendrat e banuara, përjashtuar këtu qytetin Sukth. Zgjidhja e këtij problemi mbetet një prioritet si në hartimin e planeve rregulluese ashtu dhe për administratën e bashkisë. Zgjidhja paraqitet e vështirë sidomos për fshatrat për arsye të largësisë ndërmjet tyre dhe të përcaktimit të vendit të shkarkimit. Rruga që e shohim me të arsyeshme është që kanalizimet e fshatit Vadardhe të jenë në një sistem më ato të qytetit të Sukthit, ndërsa për fshatrat e tjerë secili të ketë rrjetin e kanalizimeve të vecantë.

Sistemi i furnizimit me energji elektrike është në një kaos të plotë ku rrjeti sekondar është i copëtuar si në cdo segment të infrastrukturës edhe në sistemin e furnizimit me energji duhet të shtohen investimet në mënyrë të vecantë në rrjetin sekondar.

## **Strukturat Social - Ekonomike, Demografia dhe Zhvillimi<sup>1</sup>**

Gjatë këtyre viteve ka pasur një migrim të jashtëzakonshëm dhe rivendosje të popullsisë nga zonat malore në ato qendrore dhe në bregdet, veçanërisht në kryeqytet. Tirana e Madhe dhe Korridori Tiranë Durrës u bënë bosht kryesor për aktivitetet e reja industriale, tregtare dhe ato të shërbimit.

Aktualisht popullsia e Sukthit është e shpërndarë në 5902 familje me numër mesatar prej 4.2 banorë për secilën. Familja zakonisht përbëhet nga bashkëshortët (burrë + grua dhe dy fëmijë). Struktura e një familje të qëndrueshme ka marrëdhënie shumë të forta në mes anëtarëve të familjes e cila është një karakteristikë për familjet shqiptare.

Shtesa natyrale e popullsisë për Bashkinë e Sukthit llogaritet të jetë në shifrat 3,5 % në vit ose 855 banorë në vit, ndërsa shtesa mekanike llogaritet të jetë rreth 2,8% ose 715 banorë në vit.

Pas vitit 2005 sipas grafikut të popullsisë vihet re rënie e lëvizjes së popullsisë në Bashkinë Sukth. Bazuar në këto tregues parashikimi për 10 vitet e ardhshme është që rritja demografike do të mbështetet në përgjithësi nga rritja natyrore e popullsisë. Kjo do të thotë që në 10 vitet e ardhshme rritja e popullsisë do të shkojë nga 3,5% në vit deri në 2% në vit.

**Zhvillimi në të ardhmen do të ketë si drejtime kryesore bujqësinë dhe blegtorinë, si dhe përpunimin e produkteve të tyre. Gjithashtu parashikohet që një rol domethënës në zhvillimin e kësaj Bashkie të ketë dhe turizmi dhe pasuritë natyrore (rezervati i Rrushkullit)**

**Aktiviteti urban në zonë pothuajse nuk ekziston. Sukthi veprimtarinë e tij urbane qytetare e kryen duke u lidhur me Durrësin dhe Tiranën. Për të prezantuar një strukturë urbane në zonë, kërkohet një plan rregullues urban me qëllimin e tij final:**

- 1- Zonimi urban me qëllim integrimin e ndërtimeve informale;**
- 2- Rehabilitimi i territorit të Bashkisë Sukth;**

---

<sup>1</sup> Pavaresisht materialit të mesiperm, në Bashkinë Sukth është vënë re një mungesë e të dhënave të detajuara, veçanërisht e të dhënave hartografike.

- 3- Ndërtimin e infrastrukturave urbane përkatëse në mbështetje të të gjithë bashkisë (pjesë formale dhe informale);**
- 4- Ngritja e sistemit rrugor dhe të transportit të brendshëm në bashki;**
- 5- Përcaktimi dhe zhvillimi i qendrës administrative, ekonomike dhe sociale të qytetit në përputhje të nevojave të popullsisë dhe standarteve mbështetur në ligjin dhe rregulloren e urbanistikës;**
- 6- Përcaktimi i zonave për zhvillim ekonomik;**
- 7- Përcaktimi i zonave të pushimit dhe aktiviteteve lidhur me to përfshirë parqet.**

**Një element i rëndësishëm për qytetin e Sukthit do të jetë edhe përcaktimi i zonës tranzite-tregtare, transportit, magazinim dhe shërbime (zona e transportit të jashtëm dhe depove).**